

IMPACT VAN HET CORONAVIRUS (COVID-19) OP HET SOCIALE WELZIJN VAN GELDERLANDERS – DIEPTE-ANALYSE

IN OPDRACHT VAN PROVINCIE GELDERLAND

Onderzoek door Kieskompas in opdracht van Provincie Gelderland
André Krouwel, Jeroen van Lindert, Yordan Kutiyski, Kyra Bos en Tom Etienne



› Inhoudsopgave

• Inhoudsopgave	2
• Over Kieskompas.....	3
• Over het onderzoek	3
• Onderzoeksopzet.....	3
• Respondenten: het Gelderland-panel	3
• Samenvatting	4
• Belangrijkste bevindingen voor verschillende groepen Gelderlanders	5
• 1. Introductie.....	8
• 1.1 Aanpak	8
• 1.2 Typen Gelderlanders	10
• 2. Methodologie	12
• 2.1 Ontwikkeling van de zes indexen	12
• 2.2 Spreidings- en groependiagrammen	13
• 2.3 Opsplitsing in groepen	14
• 3. Algemeen welzijn	15
• 3.1 Welzijn en economische situatie	15
• 3.2 Welzijn en vertrouwen	18
• 3.3 Welzijn, woning en woonomgeving.....	20
• 4. Economische situatie	22
• 4.1 Economische situatie en vertrouwen	22
• 4.2 Economische situatie, woning en woonomgeving	24
• 5. Impact van het coronavirus	26
• 5.1 Negatieve gevolgen corona en welzijn	26
• 5.2 Angst voor corona en welzijn	28
• 5.3 Negatieve gevolgen corona en economische situatie	30
• 5.4 Negatieve gevolgen corona en angst voor corona	32
• 6. Appendix	34

› Over Kieskompas

Bij Kieskompas brengen we politieke opinies en maatschappelijke trends in beeld. Dat doen we via gericht panelonderzoek en met behulp van online tools en events. Zo helpen we wetenschappelijk en onafhankelijk onderzoek een stap vooruit. Het onderzoeksinstituut Kieskompas wordt dan ook gevormd door een groep betrokken en enthousiaste wetenschappers die betrouwbare informatie leveren aan kiezers en besluitvormers.

› Over het onderzoek

De uitbraak van het coronavirus heeft grote impact op ons dagelijkse leven. School, werk, sport, reizen, het familieleven; alles loopt op dit moment even voor iedereen anders. Provincie Gelderland heeft Kieskompas gevraagd om maandelijks onderzoek te doen naar de impact van het coronavirus (COVID-19) op het welzijn (welbevinden) van de Gelderlanders. De uitkomsten zullen de Provincie Gelderland meehelpen te denken over de impact van deze crisis op het persoonlijke leven van de Gelderlanders en worden gebruikt om Gelderland zo goed mogelijk door deze periode te helpen.

› Onderzoekopzet

Kieskompas heeft het Gelderland-panel de afgelopen periode maandelijks benaderend om panelleden te vragen deel te nemen aan onderzoek (in relatie tot het coronavirus). Zo waren we in staat de sociaal-maatschappelijke impact van het coronavirus op de Gelderlanders in kaart te brengen. Dit rapport is een verdieping van bevindingen uit de eerste vier peilingen, waarbij ingezoomd zal worden op de veerkracht van de verschillende groepen Gelderlanders en de verschillende regio's.

› Respondenten: het Gelderland-panel

Voor dit rapport gebruikt het Kieskompasteam de vier peilingen op het Gelderland-panel die zijn afgenomen in afgelopen maanden met vragen die allemaal in meer of mindere mate met het coronavirus te maken hadden. De timing van de peilingen en het aantal respondenten waren als volgt:

- | | |
|--------------------------------------|------------------------------|
| › Peiling 1: 10 tot 14 april 2020 | (4515 Gelderse respondenten) |
| › Peiling 2: 29 april tot 4 mei 2020 | (4397 Gelderse respondenten) |
| › Peiling 3: 29 mei tot 3 juni 2020 | (3418 Gelderse respondenten) |
| › Peiling 4: 19 tot 25 juni 2020 | (3288 Gelderse respondenten) |

Bijna 8.000 Gelderlanders hebben aan minimaal één van de peilingen deelgenomen, waarvan bijna 1.700 respondenten alle vier de peilingen volledig heeft ingevuld. Door de datasets van deze vier onderzoeken te combineren ontstaat er een zeer grote en rijke dataset die het mogelijk maakt om de dieperliggende factoren van algemeen welzijn en de veerkracht van Gelderlanders te onderzoeken over de afgelopen maanden. Daarbij zal vooral ingezoomd worden op de impact van de economische situatie, het (institutionele) vertrouwen, de tevredenheid met woning en woonomgeving, en de uitbraak van het coronavirus op het algemene welzijn van (groepen) Gelderlanders.

› Samenvatting

Om de sociaal-maatschappelijke impact van het coronavirus op de Gelderlanders in kaart te brengen heeft Kieskompas het Gelderland-panel de afgelopen periode maandelijks benaderd om aan onderzoek (in relatie tot het coronavirus) deel te nemen. Dit rapport is een verdieping van de eerste vier peilingen, waarbij we achterhalen in welke mate de corona-pandemie het algemene welzijn van verschillende groepen Gelderlanders heeft beïnvloed. Hierbij was het cruciaal om verschillende elementen van het welzijn van Gelderlanders op een wetenschappelijk verantwoorde manier te meten en in kaart te brengen. Tegelijkertijd willen we niet de complexiteit en gelaagdheid van een gevoel van algemeen welzijn uit het oog verliezen. Na een uitgebreide statistische analyse (zie appendix) komen vier belangrijke dieperliggende dimensies van welbevinden naar boven, naast twee dimensies met betrekking tot de houdingen ten aanzien van het coronavirus.

We maken de samenhang tussen deze dieperliggende houdingen en sentimenten van Gelderlanders iedere keer zichtbaar door eerst een **spreidingsdiagram** (een zogenaamde ‘scatterplot’) te maken van de individuele scores met zowel een lineair als een kwadratisch effect. Deze diagrammen maken duidelijk hoe, en in welke mate, deze dimensies van het welzijn van Gelderlanders samenhangen. Vervolgens segmenteren we de Gelderse bevolking naar leeftijdsgroepen/levensfase, opleiding, geslacht, regio, ruimtelijke woonomgeving (platteland, dorp of stad) en levensstijl (de Typen Gelderlanders, zie hoofdstuk 1.2). Naast de deze segmentaties, onderscheiden we ook vier welstandstypen op basis van twee brede indexen voor sociaal-economisch welzijn (zie hoofdstuk 3.1).

Om de verschillen in algemeen welzijn, economische positie, (institutioneel) vertrouwen, tevredenheid over de direct woonomgeving, de angst voor en negatieve (sociale en mentale) gevolgen van het coronavirus voor deze groepen helder in beeld te krijgen plotten we ook de gemiddelde scores van deze groepen in een **groependiagram**. Zo wordt in een oogopslag duidelijk op welke manier groepen Gelderlanders zich tot elkaar verhouden en welke verschillen er bestaan tussen groepen.

Een van de belangrijkste uitkomsten is dat de economische positie van mensen tot één van de sterkste voorspellers van hun algemene gevoel van welzijn behoort: Gelderlanders met een betere economische situatie - die *dus gemakkelijker kunnen rondkomen, minder angstig zijn voor inkomensverlies en een hoger netto maandinkomen* hebben - scoren gemiddeld hoger op de welzijnsindex – *en zijn dus tevredener met hun (privé)leven, weerbaarder, hebben een betere algemene gezondheid, zijn minder eenzaam en rapporteren ook een hoger algemeen gelukscijfer*. Een andere belangrijke samenhang die we vinden is dat Gelderlanders die meer vertrouwen hebben in *instituties, media en machtshebbers, en ook positiever zijn over de toekomst*, gemiddeld genomen ook hoger scoren op algemeen welzijn. Daarnaast is *de tevredenheid met de eigen woning, woonomgeving en de mate waarin men zich verbonden voelt met de mensen om hun heen* belangrijk voor het algemene welzijn. Gelderlanders die hun woning en woonomgeving positief beoordelen scoren gemiddeld genomen dus ook hoger op de algemene welzijnsindex. We hebben ook gekeken naar sociale en mentale gevolgen van het coronavirus op het dagelijks leven. Vooral deze sociale (*vaker gevoel van eenzaamheid, in de steek gelaten te worden*) en mentale gevolgen (*vaker geïrriteerd, gestrest, gevoel hebben om nergens naar uit te kijken*) hebben een flinke impact op het algemeen welbevinden van verschillende groepen Gelderlanders. Die negatieve gevolgen zijn niet voor alle groepen hetzelfde en is er dus ook differentiatie inzake het welzijn van die groepen Gelderlanders. Bij het afzetten van de angst voor corona – *een index die contactmijding en angst voor besmetting weergeeft en acceptatie van preventieve maatregelen*, dan zien we een duidelijk curvilineair effect: mensen die heel veel angst hebben geven ook een sterkere afname in welzijn aan, maar opvallend is dat mensen die totaal geen angst hebben eveneens een lager welzijn rapporteren.

› Belangrijkste bevindingen voor verschillende groepen Gelderlanders

› Opleiding

Allereerst maken we onderscheid op basis van opleiding. We zien dat hoger-geschoolden gemiddeld beter scoren op algemeen welzijn, hetgeen deels verklaard kan worden doordat ze economisch beter af zijn, meer (institutioneel) vertrouwen hebben, tevredener zijn met hun woning en woonomgeving, minder angst voor het coronavirus hebben en ook minder negatieve (mentale en sociale) gevolgen van het coronavirus ondervinden dan lager- en middelbaar opgeleiden.

› Levensfase

Een tweede relevant onderscheid maken we op basis van leeftijd, hetgeen we linken aan verschillende levensfasen. Hier is een veel minder sterk patroon zichtbaar wat betreft welzijn, maar zijn de verschillen wat betreft tevredenheid met woning en woonomgeving en de impact van het coronavirus een stuk groter. De algemene welzijnsscore van Gelderlanders in **opbouwfase** van het leven (18 tot 34 jaar) is iets lager, maar niet wezenlijk anders dan Gelderlanders in de **consolidatiefase** (50 tot 64 jaar) of Gelderlanders in de **pensioenfase** (65+). Wél zijn er belangrijke verschillen als het gaat om de economische situatie. Zo zijn Gelderlanders in de opbouwfase (18 tot 34 jaar) – logischerwijs - economisch slechter af dan andere levensfasegroepen, waarbij Gelderlanders in de **carrièrefase** (35 tot 49 jaar) relatief gezien de beste economische positie hebben. Deze betere economische positie van Gelderlanders in de carrièrefase (35-49) zou de iets hogere positie op de welzijnsindex mogelijk deels kunnen verklaren. Op het gebied van (institutioneel) vertrouwen zien we echter een omgekeerd patroon: de jongste groep heeft – gemiddeld genomen - meer (institutioneel) vertrouwen dan alle andere levensfasegroepen, waarbij de oudste leeftijdsgroep (pensioenfase, 65+) het minste vertrouwen heeft. Als wordt gekeken naar de tevredenheid over de woning en woonomgeving zien we dat Gelderlanders steeds hoger scoren in latere levensfasen, waarbij Gelderlanders in de opbouwfase aanzienlijke lager scoren dan de andere Gelderlanders. Opvallend bij de impact van het coronavirus is dat de jongste leeftijdsgroep (opbouwfase, 18 tot 34 jaar) het minst angst heeft voor het coronavirus, maar zij wel het vaakst negatieve (sociale en mentale) gevolgen ervaren.

› Geslacht

Hoewel de verschillen tussen mannen en vrouwen over het algemeen niet groot zijn, zijn er een paar belangrijke bevindingen: Gelderse mannen hebben gemiddeld een iets hogere welzijnsscore dan vrouwen, én zijn economisch gezien beter af. Gelderse vrouwen ervaren meer angst en negatieve (sociale en mentale) gevolgen door de coronacrisis. Ook zijn vrouwen minder tevreden over hun eigen woonsituatie dan mannen.

› Gelderse regio's (geografische verschillen)

De regionale verschillen zijn vaak klein, omdat grote verschillen binnen een regio uitmiddelen. Zo zijn er geen grote regionale verschillen op het gebied van algemeen welzijn, economische positie, (institutioneel) vertrouwen. Wat betreft tevredenheid met woning en woonomgeving zijn Gelderlanders uit de Achterhoek het meest tevreden over hun woonsituatie, maar het verschil met de andere regio's is beperkt. Gelderlanders uit de stedelijke regio Arnhem/Nijmegen scoren gemiddeld iets hoger wat betreft negatieve (sociale en mentale) gevolgen, terwijl Gelderlanders uit Zuidwest-Gelderland iets hoger scoren op de angst voor besmetting met het coronavirus.

› Ruimtelijke woonomgeving (stedelijk-platteland)

Om een beter beeld te krijgen van de ruimtelijke verschillen inzake het welzijn van Gelderlanders maken we ook onderscheid naar de ruimtelijke woonomgeving van Gelderlanders (stad, dorp, platteland). Op die manier zien we grote verschillen. Gelderlanders die aangeven in het buitengebied te wonen scoren gemiddeld een stuk hoger op algemeen welzijn dan Gelderlanders die in een dorp, buitenwijk of centrum van de stad wonen. Dit zou deels verklaard kunnen worden doordat Gelderlanders die in het buitengebied wonen gemiddeld genomen tevredener zijn over hun woning en woonomgeving dan stadsbewoners. Als gekeken wordt naar de economische situatie en het (institutionele) vertrouwen, zijn de verschillen relatief klein. Gelderlanders uit het buitengebied ondervonden de minste negatieve (sociale en mentale) gevolgen van de corona-uitbraak, gevolgd door degenen die in dorpen, centraal gelegen stedelijke gebieden en buitenwijken wonen. Echter, als het gaat om angst voor corona zijn Gelderlanders in dorpen en buitengebieden juist vaker bang voor het coronavirus, terwijl inwoners van stedelijke centra het minst angst hebben voor het virus. Hier speelt wellicht ook een leeftijdseffect.

› Typen Gelderlanders

Speciaal voor Gelderland ontwikkelden we ‘mentaliteits- en levensstijltypen’. Omdat deze typen Gelderlanders (zie hoofdstuk 1.2) een brede levenshouding en gedragingen incorporeren, zien we flinke verschillen. Als we kijken naar de algemene welzijnsindex scoort de groep ‘Onbegrepen Gelderlanders’, gevolgd door de ‘Traditiegetrouwe Gelderlanders’ gemiddeld genomen het laagst, terwijl de ‘Dadengerichte Gelderlanders’, de ‘Middenvelders’ en – in mindere mate – de ‘Trendsettende Gelderlanders’ – juist relatief hoog op welzijn scoren. Onbegrepen Gelderlanders staan vaker aan de onderkant van de economische ladder, hebben weinig (institutioneel) vertrouwen, zijn vaker ontevreden over de eigen woonsituatie, ervaren veel negatieve (sociale en mentale) gevolgen van het coronavirus, maar hebben juist weinig angst voor corona. Ondanks dat de traditiegetrouwe Gelderlanders op veel dimensies rondom het gemiddelde scoort is het algemeen welzijn lager, waarbij de lagere score op (institutioneel) vertrouwen en de hogere veel angst voor corona de belangrijkste verklaringen lijken te zijn. Daarbij is het opvallend dat de Trendsettende ongeveer net zo hoog scoort op de economische dimensie als de Traditiegetrouwe Gelderlander, maar de Trendsettende Gelderlander een stuk hoger op welzijn scoort. In tegenstelling tot de Traditiegetrouwe hebben Trendsettende Gelderlanders over het algemeen meer (institutioneel) vertrouwen en ze ervaren minder negatieve (sociale en mentale) gevolgen van het coronavirus. De hogere score van Dagengerichte en Gelderse Middenvelders op de algemene welzijnsindex komt voort uit een goede economische positie, een hoog vertrouwen in publieke instellingen en de samenleving als geheel en zijn tevreden over hun woning en woonomgeving. Wanneer het gaat om de effecten van de coronacrisis behoren Middenvelders tot de groep die het minst getroffen is door de pandemie en ze zijn ze ook niet al te bang voor het virus.

› Welstandstypen

De economische positie van respondenten behoort tot één van de sterkste voorspellers van diens algemene welzijn, maar dit is zeker niet altijd het geval. Door de twee cruciale dimensies in dit onderzoek – breed welzijn en economische situatie – tegen elkaar af te zetten kunnen we vier welstandstypen onderscheiden: mensen die economisch en persoonlijk welgesteld zijn (‘Volle Krachters’), zij die economisch welgesteld, maar persoonlijk achtergesteld zijn (‘Volle Beurzen’), diegenen die economisch achtergesteld, maar persoonlijk welgesteld zijn (‘Volle Levers’); en tenslotte mensen die zowel persoonlijk als economisch een achterstand hebben (‘Kwetsbaren’).

De ‘Kwetsbaren’ scoren over het algemeen ook slecht op de andere onderliggende dimensies, terwijl de ‘Volle Krachters’ juist ook vaker tevreden over de eigen woonsituatie, minder negatieve (sociale en mentale) gevolgen ervaren en weinig angst hebben. De ‘Volle Beurzen’ hebben natuurlijk een

opmerkelijke positie: een lagere score op algemeen welzijn, ondanks een relatief goede economische positie. Het valt daarbij op dat de 'Volle Beurzen' niet per se minder (institutioneel) vertrouwen hebben, maar een stuk lager scoren op tevredenheid woning en woonomgeving en de negatieve (sociale en mentale) gevolgen het meest ervaren worden. Een andere groep die tegen verwachting opereert zijn de 'Volle Levers' welke economisch minder goed afzijn, maar een hogere welzijnsscore kennen. Het lijkt erop dat deze Gelderlanders een positieve en veerkrachtige (resilient) levenshouding hebben die hen beschermt tegen negatieve impact. Dit in tegenstelling tot de 'Volle Beurzen' die een negatievere kijk op de eigen situatie en omgeving hebben.

› 1. Introductie

Om de sociaal-maatschappelijke impact van het coronavirus op de Gelderlanders in kaart te brengen heeft Kieskompas het Gelderland-panel de afgelopen periode maandelijks benaderd om aan onderzoek (in relatie tot het coronavirus) deel te nemen. Het maandelijks peilen is geen overbodige luxe, want de impact van het coronavirus is groot. Het Sociaal Cultureel Planbureau schrijft zelfs nooit zulke grote veranderingen een in het Centraal Onderzoek Burgerperspectieven gezien te hebben sinds het 12,5 jaar geleden begonnen is om hier elk kwartaal over te rapporteren¹. Ook binnen de afgelopen maanden is een duidelijke ontwikkeling door de tijd te zien. Zo noemden medio april (10 - 14 april) ongeveer vier op de tien Gelderlanders het coronavirus (heel erg) bedreigend voor de eigen gezondheid, terwijl dit eind juni (19 - 25 juni) nog maar iets meer dan twee op de tien Gelderlanders was. Ook werd het coronavirus medio juni ten opzichte van medio april minder bedreigender ervaren voor de eigen inkomsten en ware de sociale en mentale gevolgen voor veel Gelderlanders groter.

Welke structuur ligt ten grondslag aan het welzijn en (economisch) welbevinden van Gelderlanders in dit 'Coroniale Tijdperk'? En hoe meten we welzijn het beste? Steeds vaker wordt hiervoor de '**Monitor Brede Welvaart**' gebruikt: een zorgvuldig samengestelde, gebalanceerde set indicatoren die alle relevante aspecten van welbevinden adequaat beschrijft en die zo neutraal mogelijk opereert ten opzichte van politieke en persoonlijke voorkeuren². In dit onderzoek worden deze indicatoren uit de CBS 'Monitor Brede Welvaart' index gebruikt, maar tevens aangevuld met additionele items om het complexe fenomeen van welzijn in alle breedte en diepgang te gedurende de corona-crisis te meten.

In de derde peiling (29 mei tot 3 juni 2020) kwam al naar voren dat inwoners van Gelderland gemiddeld een 7.6 scoren op geluk (op een schaal van 1 t/m 10). Bijna negen op de tien (88 procent) Gelderlanders gaf een score van 7 of hoger, iets minder dan één op de tien (8.8 procent) gaf een 5 of 6, en zo'n drie procent gaf een score van 4 of lager.

› 1.1 Aanpak

Achter deze gemiddelden en scores gaat echter een wereld aan factoren schuil. Daarom zullen we in deze diepte-analyse verder inzoomen op dieperliggende factoren en verklaringen, zoals de economische situatie, (institutioneel) vertrouwen, de tevredenheid met woning en woonomgeving en de impact van de corona-uitbraak voor het algemene welzijn en de veerkracht van verschillende groepen Gelderlanders. Op basis van een uitgebreide statistische analyse zijn zes belangrijke dimensies gevonden voor het welbevinden van Gelderlanders.

In dit onderzoek hebben we naast een uitgebreidere **Brede Welzijns-index** ook een brede index ontwikkeld voor de economische situatie, (institutioneel) vertrouwen, de tevredenheid met woning en woonomgeving, negatieve gevolgen van het coronavirus en angst voor corona (zie de methodologische bijlage voor de details voor deze indexen). Door deze **dieperliggende dimensies tegen elkaar af te zetten** krijgen we een beter inzicht in de samenhang tussen deze twee dieperliggende dimensies en hoe verschillende groepen Gelderlanders van elkaar verschillen in welzijn, economische situatie, vertrouwen in de overheid en andere instituties, tevredenheid met de woonomgeving en de impact van het coronavirus.

1 Dekker, P., den Ridder, J., van Houwelingen, P., & Miltenburg, E. (2019). Burgerperspectieven 2020/2. Den Haag: SCP.

2 Het Centraal Bureau voor de Statistiek (CBS) (2020). *Monitor Brede Welvaart & Sustainable Development Goals 2020*: Een Toelichting. CBS: Den Haag.

Om de algemene samenhang tussen deze dieperliggende dimensies zichtbaar te maken wordt bij iedere analyse allereerst een **spreidingsdiagram** getoond, zodat de individuele positie (scores) van alle respondenten op beide dimensies tegen elkaar worden afgezet. Dit geeft een goed beeld van de samenhang voor deze indexen in Gelderland. Maar dat algemene effect is niet voor iedereen hetzelfde. Daarom plotten we eveneens verschillende groepen Gelderlanders in diezelfde tweedimensionale ruimte met hun gemiddelde score op deze dieperliggende dimensies. In een dergelijk **groependiagram** worden de verschillen tussen de verschillende groepen in één oogopslag zichtbaar. Dit wordt uitgebreider toegelicht in het hoofdstuk over de methodologie van dit rapport. Daarbij segmenteren we de Gelderse bevolking in leeftijdsgroepen/levensfase, opleiding, geslacht, regio, ruimtelijke woonomgeving (platteland, dorp of stad) en levensstijl (de Typen Gelderlanders, zie hoofdstuk 1.2). Naast de deze segmentatie, onderscheiden we ook vier welstandstypen op basis van twee brede indexen voor sociaal-economisch welzijn (zie hoofdstuk 3.1).

Brede index	Subindex
Welzijn	Tevredenheid met leven
	Tevredenheid met priveleven
	Gelukkig in het algemeen
	Tevredenheid met toekomstperspectief
	Eenzaamheid (omgekeerd)
	Weerbaarheid
Economische situatie	Ervaren gezondheid
	Gemakkelijk kunnen rondkomen
	Tevredenheid met financiële situatie
	Netto maandinkomen huishouden
Vertrouwen	Minder angstig voor inkomensverlies
	Vervreemding van de maatschappij (omgekeerd)
	Vertrouwen in instituties
	Positief over toekomst
Tevredenheid woning en woonomgeving	Vertrouwen in media
	Tevredenheid woonomgeving
	Tevredenheid woning
Negatieve gevolgen coronavirus	Verbondenheid omgeving
	Sociale gevolgen
Angst voor corona	Mentale gevolgen coronavirus
	Contactvermijding
	Coronavirus bedreigend voor gezondheid
	Voorstander van strengere corona maatregelen

Tabel 1: Totstandkoming brede indexen

› 1.2 Typen Gelderlanders

Als geheugenopfrisser volgen hier ook de beschrijvingen van de vijf typen Gelderlander die we ontwikkelden op basis van Gelderse opiniestructuren en levensstijl. Uit een uitgebreid panelonderzoek in 2019 kwamen vijf typen Gelderlanders naar voren gekomen. Dit heeft geresulteerd in de persona-tool 'Wat voor Gelderlander bent u'. Deze test is nog steeds in te vullen via: www.typegelderlander.kieskompas.nl

Aan de bepaling van deze politieke persona's gaat heel wat wetenschappelijk onderzoek vooraf. Zo is onder 2.894 Gelderlanders een panelonderzoek afgenomen, waarin we over een groot aantal onderwerpen vragen stelden. Op basis van deze gegevens kunnen we een reeks analyses uitvoeren die ons iets vertellen over de samenhang tussen verschillende stellingen en over de clusters van Gelderlanders die gelijkaardige antwoorden geven op de verschillende stellingen. Na het achterhalen van de politieke persona's kunnen we op basis van de gewogen gegevens van het panelonderzoek bepalen welke kenmerken deze politieke persona's hebben. Op die manier kunnen we van elk persona een 'gemiddelde' beschrijving geven.

› Gelderse middenvelder

Doordat u in veel verschillende groepen mensen voorkomt, zou u het 'cement van Gelderland' genoemd kunnen worden. U voelt zich gehoord, vertegenwoordigd en verbonden met uw omgeving. U heeft dan ook vertrouwen in de overheid en bent van mening dat het over het algemeen ook de goede kant op gaat. U vindt het vaak niet erg om meer belasting te betalen als daardoor meer in publieke voorzieningen geïnvesteerd kan worden of als rijkdom dan op een rechtvaardige manier herverdeeld wordt. Daar heeft toch iedereen recht op? De overheid mag zich ook best inspannen om eet- of reisgedrag van mensen ten gunste van het milieu te veranderen. Waar andere mensen soms bang zijn de Nederlandse normen of waarden te verliezen, ziet u diversiteit vooral als een verrijking. Bijna een kwart van de Gelderlanders denkt zoals u. Over het algemeen kan u het best goed vinden met uw medemens.



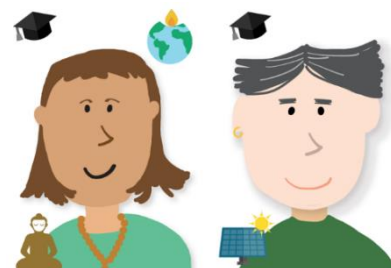
› Traditiegetrouwe Gelderlander

Tradities en de Nederlandse normen en waarden staan bij u hoog in het vaandel. Een beetje zoals het vroeger was. Soms lijkt het wel alsof mensen alles dat nieuw is, hoger aanschrijven. Verandering is prima, maar toch niet altijd gelijk beter? U heeft respect voor de overheid en voelt zich meestal thuis in uw omgeving, maar hebt er ook steeds minder vertrouwen in dat het de goede kant op gaat. Er is behoefte aan een sterke leider. Iemand die de Nederlandse normen en waarden beschermt en alle dubieuze klimaatinvesteringen een beetje onder controle kan houden. Het plaatsen van zonnepanelen, de terugkeer van de wolf of het bouwen van nieuwe huizen hoeven toch niet allemaal ten koste van landbouwgrond te gaan? Kom nou! Meer dan één op de vijf Gelderlanders denkt er zoals u over. U kan het vaak goed vinden met de Dadengerichte en Onbegrepen Gelderlander.



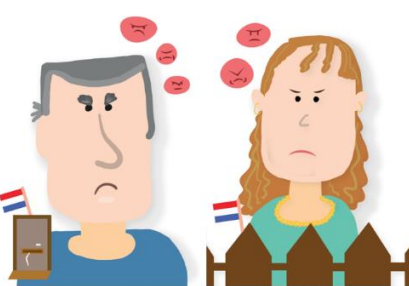
› Trendsettende Geldlander

U bent de kleinste groep Gelderlanders, maar drukt wel degelijk uw stempel op de maatschappij. Ongeveer één op de tien Gelderlanders denkt zoals u. U woont vaker dan gemiddeld in of rondom Arnhem of Nijmegen. Dat wil niet zeggen dat u niet van natuur houdt. Juist wél! Klimaatverandering gaat u aan het hart. We moeten eens beseffen dat we niet zomaar overal met de auto moeten kunnen komen. Met de fiets of het OV is toch ook prima? We zullen het samen moeten aanpakken! Soms zullen er harde beslissingen genomen moeten worden. Gelukkig kunnen we dat aan! U staat positief tegenover mensen met andere culturen en hebt over het algemeen ook het gevoel dat het de goede kant op gaat met uw eigen situatie en die van Gelderland. U bent best bereid meer belasting te betalen als dit gebruikt wordt voor publieke voorzieningen, of als rijkdom wordt herverdeeld. U kan het goed vinden met de Gelderse middenvelders, maar van de Onbegrepen en Traditiegetrouwe Geldlander krijgt u soms de kriebels.



› Onbegrepen Geldlander

U bent graag op de hoogte van wat er in uw buurt speelt, maar soms lijkt het wel alsof politici de meningen van mensen zoals u gewoon negeren. Ondertussen dringen ze wel allemaal twijfelachtige klimaatmaatregelen op. Straks mogen we niet eens meer in normale benzineauto's rijden en moeten alle huizen in één keer van het gas af! Het zou veel beter zijn als een sterke leider aan de macht kwam. Iemand die de echte problemen in de samenleving zou oplossen. Want hoe het er nu aan toe gaat, dat kan niet langer. Doordat men lijkt te verwachten dat u zich alsmaar aanpast, voelt Nederland soms zelfs niet langer als een land voor mensen zoals u. Het wordt tijd dat ze eens naar de echte bevolking gaan luisteren. Ongeveer een kwart van de Gelderlanders denkt er zoals u over. U woont vaker dan gemiddeld in of rondom de Veluwe. U bent het vaak oneens met de Trendsettende Geldlander, maar niet als het op herverdeling van rijkdom aankomt. U kan het vaak goed vinden met de Traditiegetrouwe Geldlander.



› Dadengerichte Geldlander

Natuurlijk kan het altijd beter, maar over het algemeen gaat het gewoon de goede kant op. Voor u persoonlijk, maar ook voor Gelderland en Nederland. De toekomst heeft ons veel te bieden. Over het algemeen heeft u vertrouwen in de overheid, maar overheden moeten zich niet te veel met hun inwoners bemoeien. Zo mag er best meer geld geïnvesteerd worden in gezondheidszorg, onderwijs of het beter scheiden van afval. Het is echter geen taak van de overheid om mensen uit hun auto te pesten of zich druk te maken of mensen vlees eten. Mensen weten zelf ook wel wat goed voor hen is! Bijna één op de vijf Gelderlanders denkt zoals u. Daaronder vallen betrekkelijk veel mannen. U kan het eigenlijk met alle typen Gelderlanders wel goed vinden. Het hangt er een beetje van af waarover jullie het hebben.



› 2. Methodologie

› 2.1 Ontwikkeling van de zes indexen

Door de antwoorden van Gelderlanders uit vier survey-onderzoeken te combineren ontstaat een zeer grote dataset met honderden vragen (items of variabelen), uiteenlopend van vertrouwen in de overheid, woongenot, binding met de buurt tot angst voor besmetting met het coronavirus. Sommige van deze vragen zijn in elke peiling gevraagd, terwijl andere slechts in één peiling zijn opgenomen. Om een zo groot mogelijk aantal respondenten in deze diepte-analyse op te nemen, zijn identieke vragen uit de verschillende waves samengevoegd. Om de dieperliggende factoren te achterhalen is gebruik gemaakt van statistische technieken die verschillende vragen met hetzelfde onderliggende concept tot één index (item of schaal) te combineren. Deze technieken worden factoranalyse en betrouwbaarheidsanalyses genoemd.

Factoranalyse wordt gebruikt om te bepalen of meerdere op zichzelf staande variabelen hetzelfde concept meten. Als een vragenlijst bijvoorbeeld zes vragen over een bepaald onderwerp bevat, zullen factoranalyses meten of deze zes variabelen sterk gecorreleerd zijn, in de mate dat ze kunnen worden gecombineerd tot één geaggregeerde variabele (een index of schaal). Over het algemeen worden scores – ‘de factorladingen’ - hoger dan 0,4 als voldoende beschouwd voor een opname in een index (technisch gezegd wordt zo de constructvaliditeit bepaald).

Betrouwbaarheidsanalyse (met Cronbach’s Alpha als maat) meet consistentie en wordt veel gebruikt in surveyonderzoek. Het wordt gebruikt om de bevindingen van factoranalyses aan te vullen als een secundaire stap om verder te bevestigen of verschillende variabelen als groep nauw genoeg met elkaar samenhangen. Deze betrouwbaarheidsanalyse berekent de gemiddelde correlatie tussen de items. Over het algemeen wordt een Cronbach's Alpha-score van 0,6 tot 0,7 als acceptabel beschouwd, terwijl een score hoger dan 0,8 als zeer goed wordt beschouwd.

Als eerste stap zijn alle items die mogelijkwerwijs aan welzijn en welbevinden worden gelinkt bij elkaar gebracht in **sub-indexen**, op basis van de aanname dat die variabelen hetzelfde concept meten (bijvoorbeeld ‘tevreidenheid met leven’, ‘Weerbaarheid’, ‘Ervaren gezondheid’). De individuele items die zijn opgenomen in deze sub-indexen zijn terug te vinden in de appendix. Die zijn allen getest op hun validiteit en betrouwbaarheid. Vervolgens zijn we nagegaan in welke mate deze sub-indexen konden worden geaggregeerd in **zes brede indexen**. Deze brede indexen – indien ze wederom valide en betrouwbaar bleken - worden gebruikt voor de analyses in deze rapportage. Tabel 2 geeft een overzicht van de totstandkoming van de verschillende brede indexen en de desbetreffende factor- en betrouwbaarheids-scores. Aangezien de meeste brede indexen en sub-indexen op meerdere vragen zijn gebaseerd, waarbij antwoordcategorieën van elkaar verschillen, zijn de variabelen gestandaardiseerd. Standaardiseren is het proces waarbij variabelen worden gestandaardiseerd met een gemiddelde van 0 en een standaarddeviatie van 1. Standaardiseren maakt het dus gemakkelijker om scores te vergelijken, zelfs als die scores op verschillende schalen zijn gemeten. Dit maakt het mogelijk om de verschillende maatschappelijke groepen te vergelijken op basis van hun geaggregeerde scores op elke index.

Brede index	Subindex	Aantal variabelen in subindex	Factor-score	Betrouwbaarheids-score
Welzijn	Tevredenheid met leven	3	0.900	0.896
	Tevredenheid met priveleven	3	0.841	
	Gelukkig in het algemeen	1	0.821	
	Tevredenheid met toekomstperspectief	1	0.746	
	Eenzaamheid (omgekeerd)	1	0.741	
	Weerbaarheid	4	0.728	
	Ervaren gezondheid	4	0.711	
Economische situatie	Gemakkelijk kunnen rondkomen	2	0.902	0.806
	Tevredenheid met financiële situatie	1	0.851	
	Netto maandinkomen huishouden	1	0.698	
	Minder angstig voor inkomensverlies	2	0.587	
Vertrouwen	Vervreemding van de maatschappij (omgekeerd)	5	0.837	0.766
	Vertrouwen in instituties	3	0.807	
	Positief over toekomst	4	0.733	
	Vertrouwen in media	2	0.690	
Tevredenheid woning en woonomgeving	Tevredenheid woonomgeving	7	0.887	0.730
	Tevredenheid woning	3	0.771	
	Verbondenheid omgeving	7	0.757	
Negatieve gevolgen coronavirus	Sociale gevolgen	4	0.926	0.778
	Mentale gevolgen coronavirus	5	0.926	
Angst voor corona	Contactvermijding	10	0.823	0.632
	Coronavirus bedreigend voor gezondheid	1	0.806	
	Voorstander van strengere corona maatregelen	1	0.640	

Tabel 2: Factor- en betrouwbaarheidsanalyse brede indexen

2.2 Spreidings- en groependiagrammen

In dit rapport zijn wij voornamelijk geïnteresseerd naar de onderlinge samenhang van de diepere dimensies (de zes brede indexen) en hoe groepen Gelderlanders zich op deze diepere dimensies van elkaar verhouden. Elk van de hoofdstukken bestaat uit een spreidingsdiagram en een groependiagram, beide geplott in een tweedimensionaal landschap van twee brede indexen.

In het **spreidingsdiagram** (*scatterplot*) worden alle Gelderse respondenten individueel geplott in een tweedimensionaal landschap, waardoor de algemene samenhang tussen twee indexen zichtbaar wordt. Zo vertegenwoordigt elk individuele punt in de spreidingsdiagram één individuele respondent. Deze spreidingsdiagrammen bevatten twee regressielijnen: lineaire en kwadratisch. De lineaire regressie laat de constante toename of afname zien, terwijl de kwadratische regressielijnen laat zien of er een kromlijngig U-vormig patroon is, hetgeen aangeeft dat respondenten aan de twee uiteinden van een index een substantieel andere score hebben met betrekking tot de twee indexen dan de respondenten in het midden.

In het **groependiagram** worden de gemiddelde scores van groepen Gelderlanders in een tweedimensionaal landschap geplaatst. Zo wordt duidelijk op welke manier groepen Gelderlanders zich tot elkaar verhouden en welke verschillen er bestaan tussen groepen.

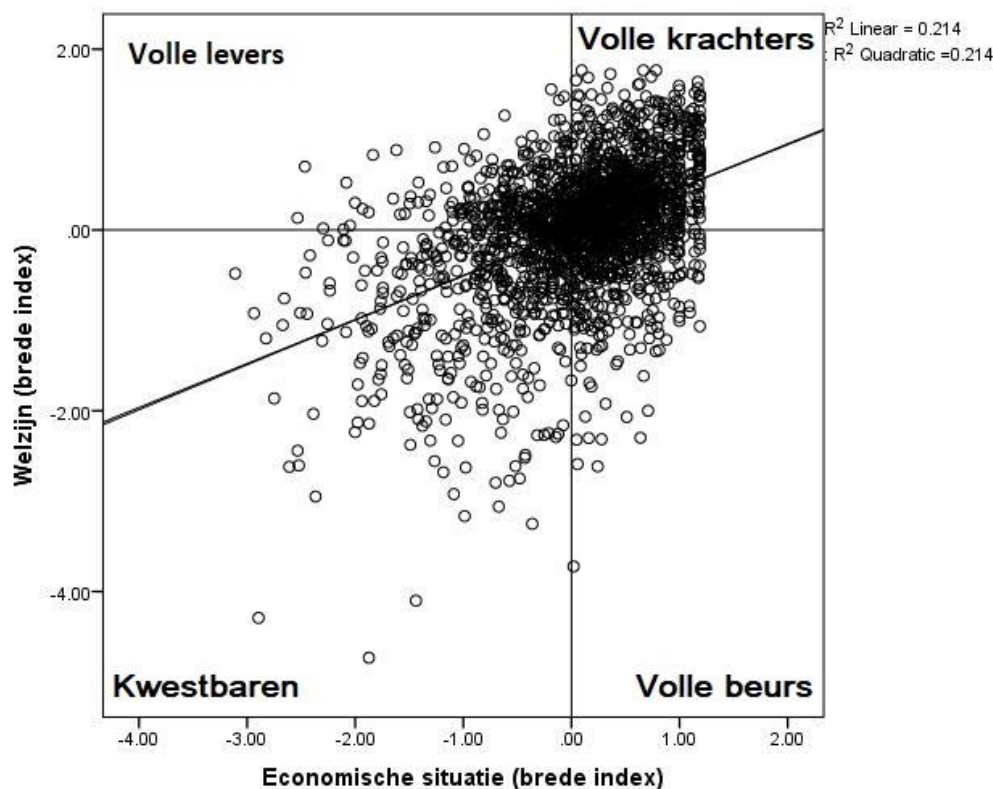
› 2.3 Opsplitsing in groepen

Deze groepen worden gesegmenteerd op basis van geslacht, levensfase, opleiding, Gelderse regio, ruimtelijke woonomgeving, Typen Gelderlander (zie hoofdstuk 1.2) en de Welstandstypen (zie hoofdstuk 3.1). Daarnaast is het interessant om een idee te hebben van de grootte van deze verschillende groepen in Gelderland. Voor de opsplitsingen binnen geslacht, levensfasen/leeftijd, opleiding en Gelderse regio komen deze cijfers uit de gouden standaard van het CBS. Voor de ruimtelijk woonomgeving, (waarbij Gelderlanders zichzelf mochten plaatsen), de Typen Gelderlanders en de Welstandstypen gaat het om gewogen Kieskompas data. In de groepondiagrammen zullen steeds de volgende groepen geplaatst worden:

- › **Geslacht:** man (50.8%) en vrouw (49.2%)
- › **Levensfasen:** opbouwfase van het leven (18 tot 34 jaar – 24.1%), de carrièrefase (35 tot 49 jaar – 23.2%), de consolidatiefase (50 tot 64 jaar – 27.9%) en de pensioenfase (65+ - 24.8%)
- › **Hoogst afgeronde opleiding:**
 - › Lager-opgeleid (27%): Eerste drie jaar HAVO/VWO, MAVO, VMBO (theoretisch en gemengde leerweg)/ MBO 1, LBO, VBO, VMBO (kader- en beroepsgerichte leerweg) / Geen onderwijs/basisonderwijs
 - › Middelbaar-opgeleid (45%): HAVO/VWO bovenbouw, WO/HBO propedeuse, MBO 2-3-4, of MBO voor 1998
 - › Hoger-opgeleid (28%): WO doctoraal of master & HBO/WO bachelor of kandidaats
- › **Gelderse Regio's:**
 - › Achterhoek (19.4%): Aalten, Berkelland, Bronckhorst, Brummen, Doetinchem, Lochem, Montferland, Oost-Gelre, Oude IJsselstreek, Winterswijk, Zutphen
 - › Veluwe (33.1%): Apeldoorn, Barneveld, Ede, Elburg, Epe, Ermelo, Harderwijk, Hattem, Heerde, Nijkerk, Nunspeet, Oldebroek, Putten, Scherpenzeel, Voorst, Wageningen
 - › Arnhem-Nijmegen (35.7%): Arnhem, Berg en Dal, Beuningen, Doesburg, Druten, Duiven, Heumen, Lingewaard, Nijmegen, Overbetuwe, Renkum, Rheden, Rozendaal, Westervoort, Wijchen, Zevenaar
 - › Zuidwest-Gelderland (11.8%): Buren, Culemborg, Maasdriel, Neder-Betuwe, Tiel, West Betuwe, West Maas en Waal, Zaltbommel
- › **Ruimtelijke woonomgeving (hoe zou u uw woonsituatie omschrijven?):** Stad - centrum (+/- 11%), Stad - buitenwijk (+/-36%), dorp (+/-45%), en buitengebied (+/-8%)
- › **Typen Gelderlanders:** Gelderse Middenvelder (+/-26%), Traditiegetrouwe (+/-22%), Trendsettende (+/-9%), Onbegrepen (+/-26%) en Dadengerichte Gelderlander (+/-17%) (zie hoofdstuk 1.2.)
- › **Welstandstypen:** typen n.a.v. welstandsniveau en economische situatie (zie hoofdstuk 3.1): 'Volle Krachters' (+/-37%), 'Volle Beurzen' (+/-15%), 'Volle Levers' (+/-19%) en 'Kwetsbaren' (+/-29%).

3. Algemeen welzijn

3.1 Welzijn en economische situatie

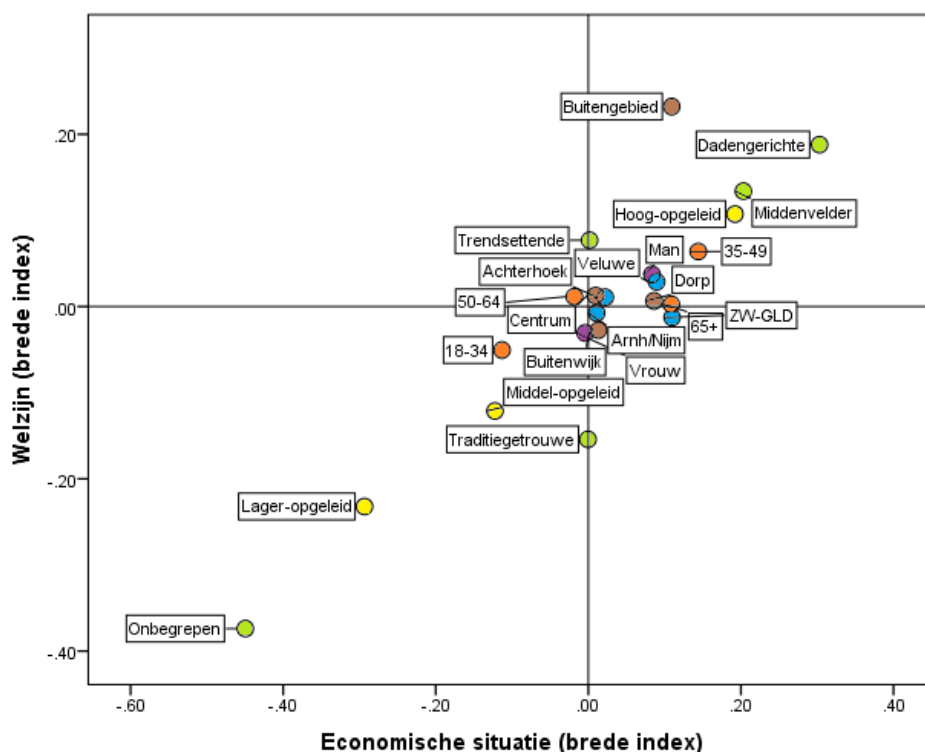


Allereerst kijken we naar de samenhang tussen de brede welzijnsindex en de index van de economische situatie van Gelderlanders. De economische positie van respondenten is dan ook een van de sterkste voorspellers van het algemene welzijn van mensen: Gelderlanders met een betere economische situatie - die dus gemakkelijker kunnen rondkomen, minder angstig zijn voor inkomensverlies en een hoger netto maandinkomen - scoren gemiddeld ook hoger op de welzijnsindex. Gelderlanders met een betere economische situatie zijn gemiddeld genomen ook tevredener met hun (privé)leven, weerbaarder, hebben een betere algemene gezondheid, zijn minder eenzaam en rapporteren ook een hoger algemeen gelukscijfer.

Die positieve relatie wordt duidelijk weergegeven door de 'regressielijn' die de kortste afstand heeft tot alle punten in het diagram. Elke punt in deze tweedimensionale diagram staat voor een respondent met een bepaalde score voor welzijn en economische situatie, weergegeven met de x- en y-as. Zo ontstaat een puntenwolk waar een lijn doorheen kan worden getrokken om het type relatie aan te geven. Hier zien we een duidelijk positief lineair verband in een vrij rechte, omhooggaande lijn. In het spreidingsdiagram kun je ook uitschieters ('outliers') zien, omdat die scores dan buiten de massa van de puntenwolk vallen. Om te testen of er inderdaad sprake is van een constante toename, schatten we ook iedere keer het kwadratische (curvilineaire) verband om te zien of er mogelijk een afbuiging zit. In dit spreidingsdiagram zien we duidelijk dat het verband tussen economie en welzijn lineair is, wat betekent dat naarmate de economische situatie van Gelderlanders verbeterd, ook hun welzijn toeneemt (of andersom, de causaliteit

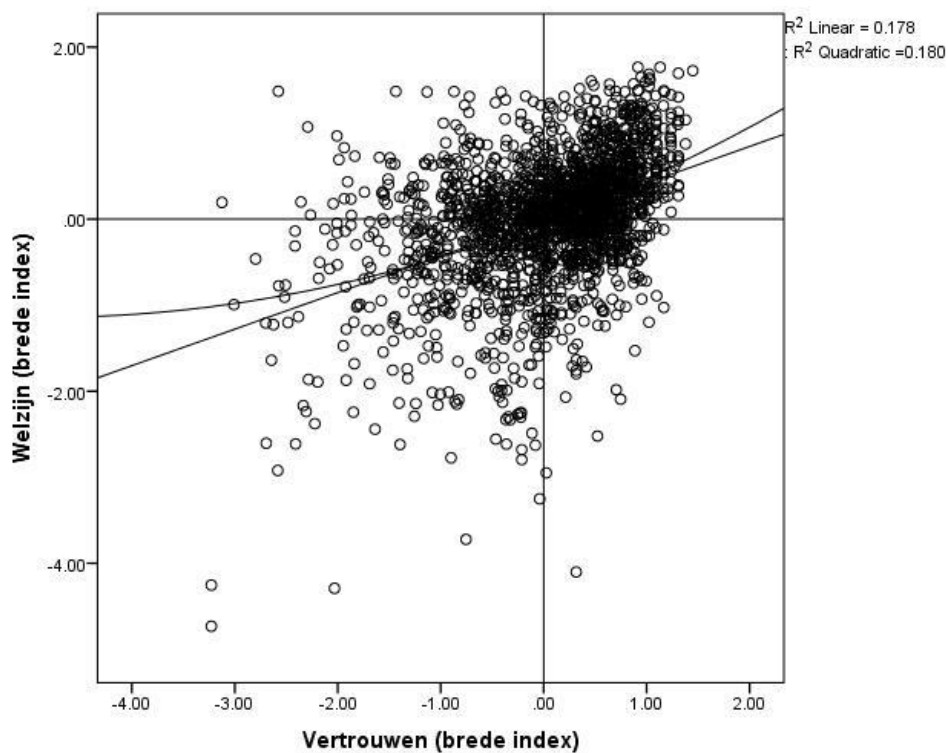
is hier niet vast te stellen). Gelderlanders die onderaan de economische ladder staan melden vaker een lager welzijnsniveau, maar zoals in het bovenstaande spreidingsdiagram te zien is, is dit niet altijd het geval. We zien eveneens in het spreidingsdiagram dat een aantal Gelderlanders op één van de dimensies hoger dan gemiddeld scoort, terwijl men op de andere dimensie juist lager dan gemiddeld scoort. Geen van de vier kwadranten is leeg. We karakteriseren deze vier typen als volgt:

- › De **‘Volle Krachters’** zijn Gelderlanders die zowel hoger dan gemiddeld op ‘brede welzijn’ als op ‘economische situatie’ scoren. Deze groep Gelderlanders is dus – relatief gezien – het meest tevreden over de eigen persoonlijke situatie en heeft geen financiële zorgen.
- › De **‘Volle Beurzen’** scoren hoger op ‘economische situatie’, maar lager op ‘brede welzijn’. Dit zijn Gelderlanders die ondanks hun sterkere economische positie toch – relatief gezien – minder tevreden zijn over het eigen welzijn.
- › De **‘Volle Levers’** zijn mensen die lager scoren op ‘economische situatie’, maar hoger op ‘brede welzijn’. Dit zijn Gelderlanders die ondanks een minder sterkere economische situatie toch tevreden zijn over de eigen situatie.
- › De **‘Kwetsbaren’** scoren zowel lager dan gemiddeld op ‘brede welzijn’ als op ‘economische situatie’. Deze groep Gelderlanders is zowel over diens persoonlijke als diens economische situatie relatief gezien het minst tevreden.

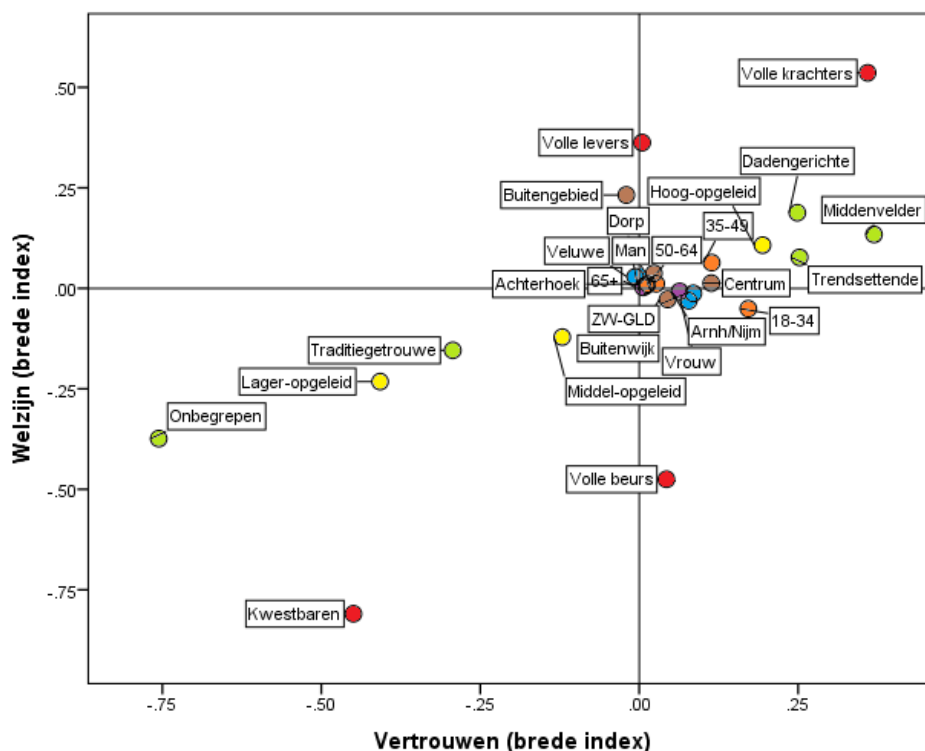


Het groepondiagram biedt de mogelijkheid van een meer diepgaande analyse door de gemiddelde scores van groepen Gelderlanders op deze twee dimensies te vergelijken. Zo is in het bovenstaande landschap een pregnant verschil tussen opleidingsgroepen zichtbaar, waarbij hoger opgeleide Gelderlanders hoger scoren op welzijn en de economische situatie dan lager geschoolden. Wat betreft levensfase zien we dat de jongste leeftijdsgroep (opbouwfase, 18-34) op beide dimensies lager scoort dan andere leeftijdsgroepen; dit terwijl de groep van middelbare leeftijd (carrière fase, 35-49) het hoogst scoort op beide. De verschillen tussen mannen en vrouwen is vrij klein, waarbij vrouwen iets lager scoren op welzijn en economische situatie dan mannen. Ook de verschillen tussen de Gelderse regio's zijn klein, maar als we kijken naar de ruimtelijke woonomgeving van Gelderlanders zijn de verschillen weer een stuk groter. Gelderlanders die aangeven in het buitengebied te wonen scoren gemiddeld een stuk hoger op welzijn dan Gelderlanders die in een dorp, buitenwijk of centrum van de stad wonen. Als we tenslotte kijken naar de verschillen tussen de typen Gelderlanders dan zijn die aanzienlijk, waarbij de Onbegrepen Gelderlanders op beide dimensies een stuk lager scoren, terwijl de Dadengerichte Gelderlanders en Gelderse Middenvelder een stuk hogere scores hebben. Tot slot valt op dat de Trendsettende en Traditiegetrouwe Gelderlander ongeveer even hoog op de economische dimensie scoren, maar de Trendsettende Gelderlander een stuk hoger op welzijn scoort. De relatief lagere score op welzijn van de Traditiegetrouwe Gelderlander staat in contrast met de hoge score op welzijn van de groep die aangeeft in een buitengebied te wonen.

3.2 Welzijn en vertrouwen

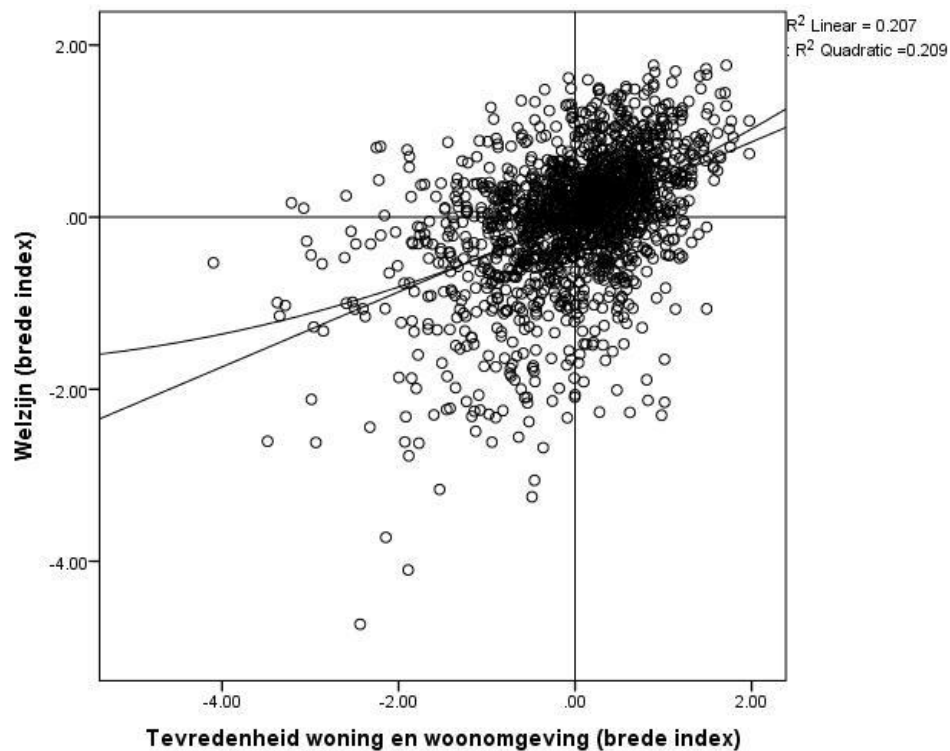


De tweede belangrijke dimensie van het algemene welbevinden van Gelderlanders dat we bekijken is het **vertrouwen**. In deze brede index zitten vier componenten: het gevoel van vervreemding (scores omgekeerd), vertrouwen in de overheid/instituties, vertrouwen in de media en positief zijn over de toekomst. In het spreidingsdiagram is duidelijk te zien dat er een positief verband is tussen welzijn en vertrouwen: Gelderlanders die *meer vertrouwen hebben in instituties, media en machtshebbers en positiever zijn over de toekomst*, scoren gemiddeld ook hoger op algemeen welzijn. Maar hier zien we het nut van de meting van het kromlijng verband. Voor mensen die aan het lage uiteinde van de verdeling zitten, met weinig vertrouwen, is het effect op welzijn kleiner. Aan de andere kant, waar de respondenten met veel vertrouwen zitten, is het effect sterker.

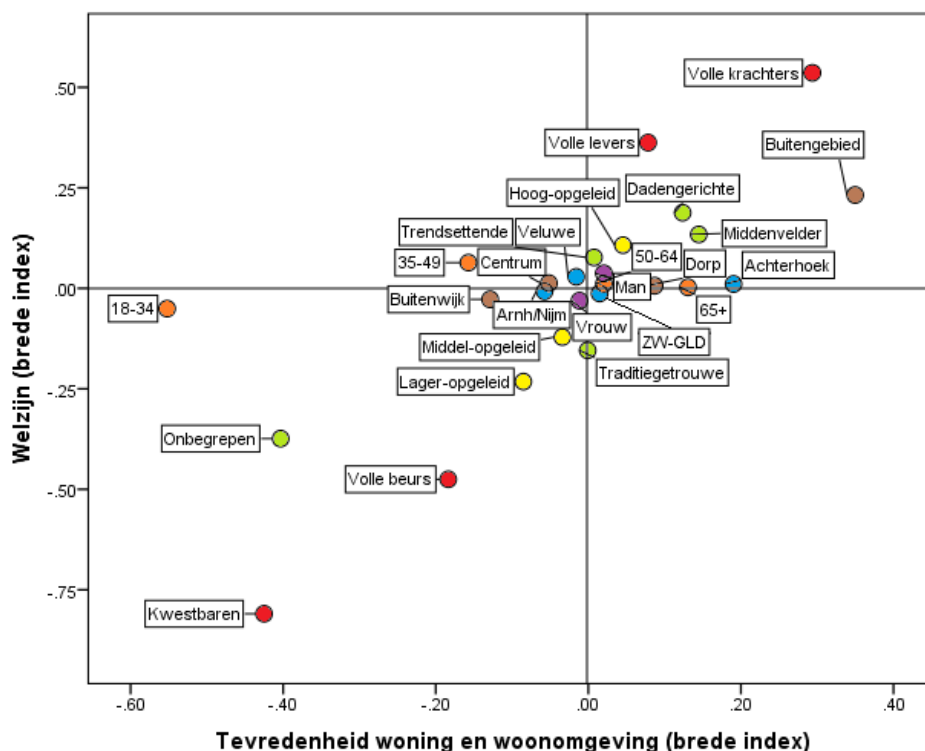


Als we nu alle groepen die we onderscheiden in het groeplendiagram plotten op basis van hun gemiddelde score dan zien we duidelijke verschillen tussen opleidingsgroepen: de groep praktisch geschoolden Gelderlanders scoort lager op de brede vertrouwensindex dan de hoger geschoolde Gelderlanders. Eerder onderzoek heeft ook aangetoond dat dit een gemeenschappelijk patroon is in gevestigde democratieën: laagopgeleide burgers zijn minder geneigd om te denken dat de overheid werkt voor het algemeen belang van alle burgers en zullen eerder machthebbers de schuld geven van het gebrek aan eigen mogelijkheden. Bij de levensfasegroepen zijn de verschillen kleiner, waarbij de oudste leeftijdsgroep (pensioenfase, 65+) de minst vertrouwensvolle groep is en de jongste groep (opbouwfase, 18-34) juist gemiddeld het hoogst scoort. In termen van geslacht, Gelderse regio's en ruimtelijke woonomgeving zijn de verschillen erg klein. Tussen de welstandstypen zijn de verschillen dan weer een stuk groter. Ondanks dat de 'Volle Levers' (lagere economische situatie, hoger welzijnsniveau) aanmerkelijk hoger scoren op algemeen welzijn dan de 'Volle Beurzen' (hogere economische situatie, lager welzijnsniveau) is de score op de brede index van (institutioneel) vertrouwen ongeveer even hoog. De verklaring voor een lagere score op het algemeen welzijn van de 'Volle Beurzen' zit hem dus niet per se in vertrouwen. De 'Volle Krachters' scoren op beide indexen behoorlijk hoog, terwijl de 'Kwestbaren' juist op beide indexen laag scoren. Ook zijn er grote verschillen tussen de Typen Gelderlanders, waarbij de Onbegrepen Gelderlanders heel laag op (institutioneel) vertrouwen scoren, gevolgd door de Traditiegetrouwe Gelderlanders; terwijl alle andere typen hier relatief erg hoog scoren.

3.3 Welzijn, woning en woonomgeving



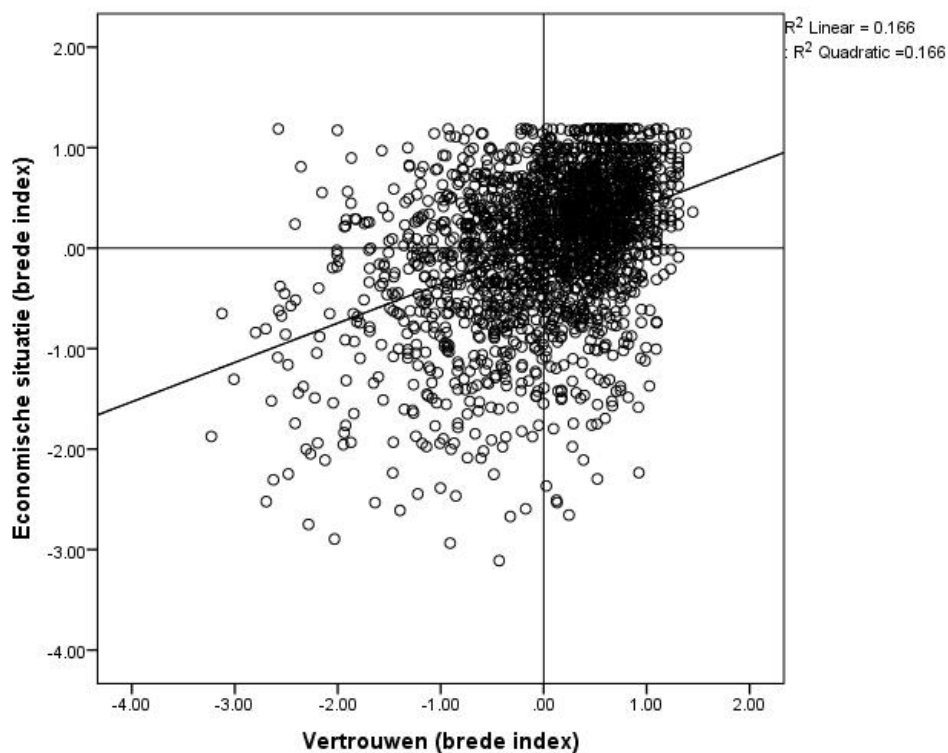
Een derde belangrijke index die we hebben gerelateerd aan het welzijn van Gelderlanders is de index van *tevredenheid met de woning, woonomgeving en hoe men zich verbonden voelt met de mensen om hun heen*. Wanneer we het lineaire effect bekijken in dit spreidingsdiagram dan zien we dat Gelderlanders die hun woning en woonomgeving positief beoordelen gemiddeld genomen ook hoger scoren op algemeen welzijn dan Gelderlanders die ontevreden zijn over hun woning en woonomgeving. Ook hier zien we weer een toename van die samenhang – als we kijken naar het kwadratische effect – wat laat zien dat er een zekere woonkwaliteit moet worden beleefd vooraleer het welzijnsgevoel toeneemt. Het is niet ondenkbaar dat hier een aanzienlijk effect is van de groep in de jongste levensfase (zie het groependiagram).



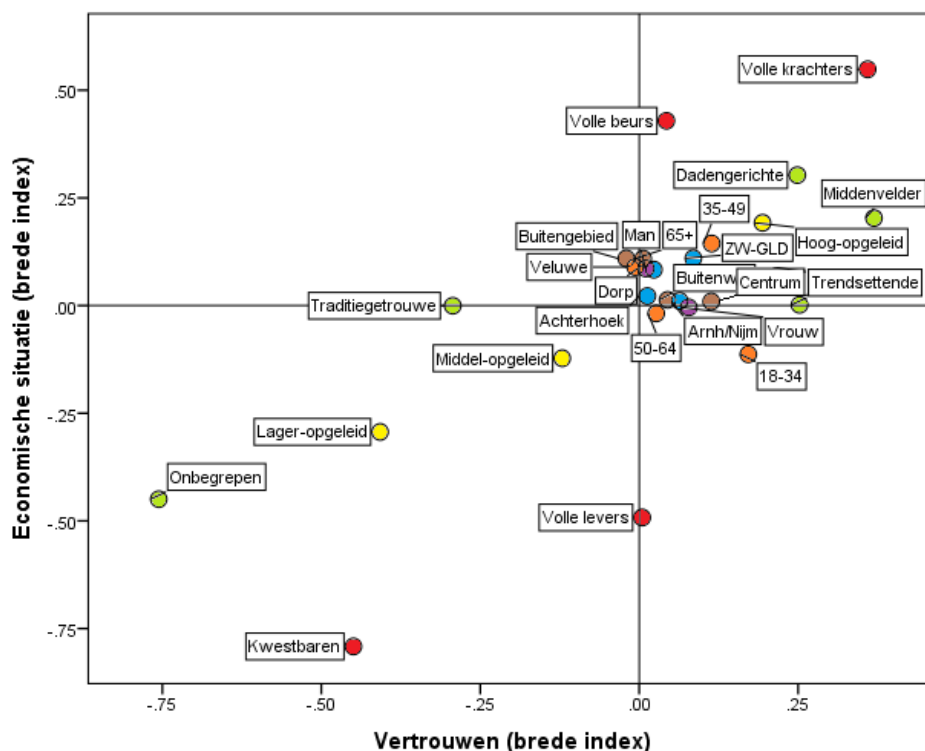
In het groepondiagram valt gelijk op dat de jongste levensfasegroep (opbouwfase, 18-34) in vergelijking met andere levensfasegroepen relatief ontevreden is met de eigen woonsituatie, waarbij de tevredenheid toeneemt bij groepen met een hogere leeftijd. Maar de jongste generatie scoort veel hoger op gevoel van welzijn dan meer de economisch kwetsbare en Onbegrepen Gelderlanders. Ook is er een zeer sterk effect van opleidingsniveau (waarschijnlijk sterk gerelateerd aan inkomen en daarmee de prijs/kwaliteit van de woning die men zich kan veroorloven). Lager geschoolden zijn minder tevreden met de eigen woning en woonomgeving dan hoger opgeleiden. Er is weinig verschil tussen de geslachten: mannen zijn iets tevreden dan vrouwen over hun directe woonomgeving, maar dit verschil is marginaal. Wat betreft de ruimtelijke woonomgeving zijn vooral mensen die in buitengebieden wonen - en ook in dorpen - duidelijk meer tevreden over hun woonsituatie dan stadsbewoners. Wat betreft de verschillende regio's zijn Gelderlanders uit de Achterhoek het meest tevreden over hun woonsituatie, maar het verschil met de andere regio's is beperkt. De grootste en belangrijkste verschillen duiken wederom op als we de levensstijl en mentaliteit (persona's) en welstandstypen vergelijken. Vooral de groep 'Kwetsbaren' zitten in een weinig benijdbare positie wat betreft hun algemeen welzijn en woonsituatie. Het is duidelijk dat deze groep sterkt achterblijft. Woonkwaliteit hangt voor deze groepen sterk samen met welzijn. Ook de Onbegrepen Gelderlanders zijn erg ontevreden over hun woonsituatie. Let ook op de groep 'Volle Beurzen', die ondanks hun goede economische positie relatief ontevreden zijn met hun woning en woonomgeving. Het is interessant te duiken in een verklaring waarom deze mensen hun financiële ruimte niet gebruiken om een betere woonomgeving te creëren. De lagere tevredenheid met woning en woonomgeving blijkt in dit onderzoek een van de drijvers van de lage welzijnsscore van 'Volle Beurzen'.

› 4. Economische situatie

› 4.1 Economische situatie en vertrouwen

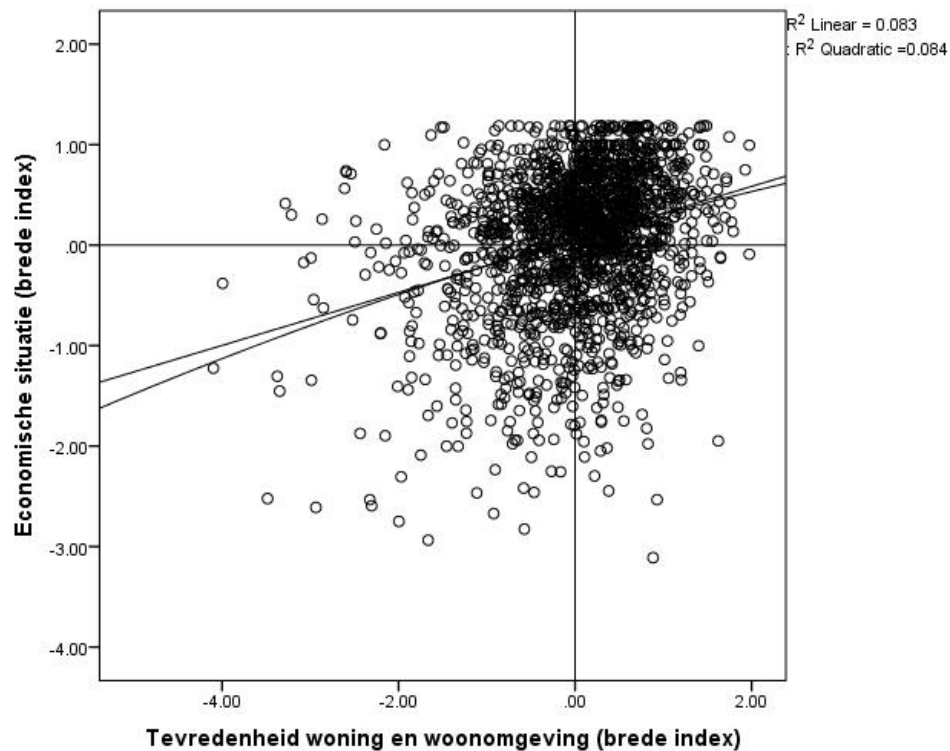


Wanneer we de economische situatie van Gelderlanders afzetten tegen het brede politieke en maatschappelijke vertrouwen, dan zien we in het spreidingsdiagram een duidelijk positief verband. Gelderlanders met een betere economische positie hebben dus over het algemeen ook meer vertrouwen in belangrijke instituties, de media, voelen zich minder vervreemd en zijn optimistischer over de toekomst (allemaal onderdeel van breed vertrouwen). Andersom is het dus ook zo dat Gelderlanders die onderaan de economische ladder staan vaker het gevoel hebben dat zij niet kunnen vertrouwen op de hulp van de overheid en anderen bij het verbeteren van hun economische situatie. Economische kwetsbaarheid (precariteit) is funest voor het vertrouwen in de overheid en leidt tot een gevoel van buitensluiting en vervreemding.

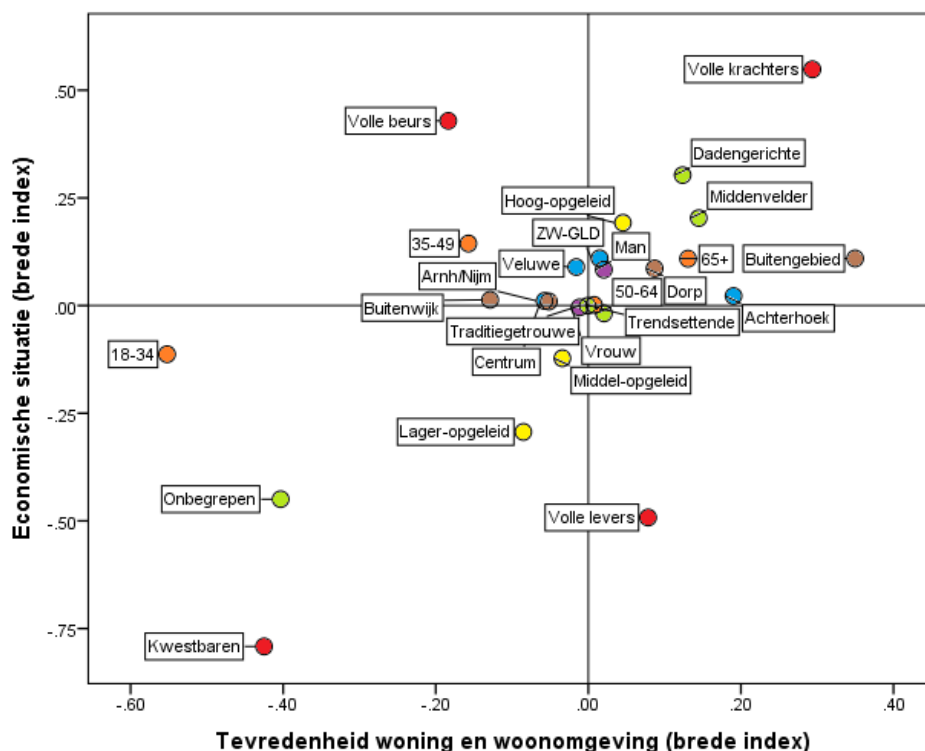


Die analyse kunnen we doortrekken als de brede economische situatie plotten tegen de brede vertrouwensindex en de groepen daarin plotten ten opzichte van elkaar. In het zo verkregen groeendiagram zien we dan een duidelijk verschil wat betreft opleiding en levensfase. Zo scoort de groep praktisch opgeleide Gelderlanders duidelijk lager op vertrouwen en op de economische situatie, dan de groep theoretisch opgeleiden. Opmerkelijk is dat de jongste leeftijdsgroep (opbouwfase, 18-34) het hoogste scoort op de brede vertrouwensindex; terwijl zij juist het laagst scoort op de economische situatie. Ondanks hun iets zwakkere economische situatie hebben vrouwen iets meer (institutioneel) vertrouwen dan mannen, hoewel de verschillen klein zijn. Er zijn geen duidelijke geografische verschillen zichtbaar, maar de verschillen zijn wederom aanzienlijk bij de welstandstypen en bij de typen Gelderlanders. Gelderlanders die als mentaliteit te karakteriseren zijn als Onbegrepen of Traditiegetrouw en diegenen die als economisch 'Kwetsbaar' te boek staan, hebben duidelijk minder vertrouwen in instituties, media en machtshebbers en zijn negatiever over de toekomst en meer vervreemd dan de andere welstandstypen en typen Gelderlanders. En hoewel we eerder zagen dat de welzijnsscore van de 'Volle Beurzen' relatief laag is, scoren ze iets bovengemiddeld op vertrouwen, wat suggereert dat financiële stabiliteit mogelijk een goede voorspeller van vertrouwen is. Dit zien we ook terug bij de 'Volle Krachters'. De 'Volle Levers' vormen hier een uitzondering: ondanks een lagere economische positie is het (institutioneel) vertrouwen van deze groep relatief gezien hoog.

4.2 Economische situatie, woning en woonomgeving



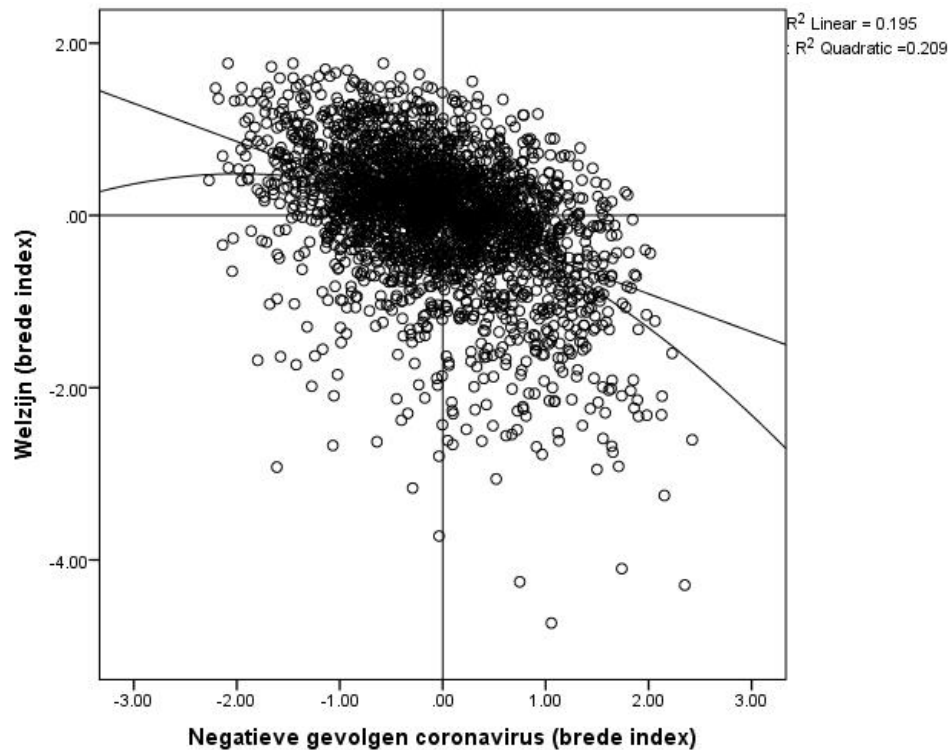
Aangezien het zeer aannemelijk is dat de economische positie van een persoon sterk zal samenhangen met de kwaliteit van de woning en de woon- en leefomgeving, is het niet verwonderlijk dat we onder Gelderlanders een sterk positief verband vinden tussen de economische situatie en tevredenheid met hun woning en woonomgeving.



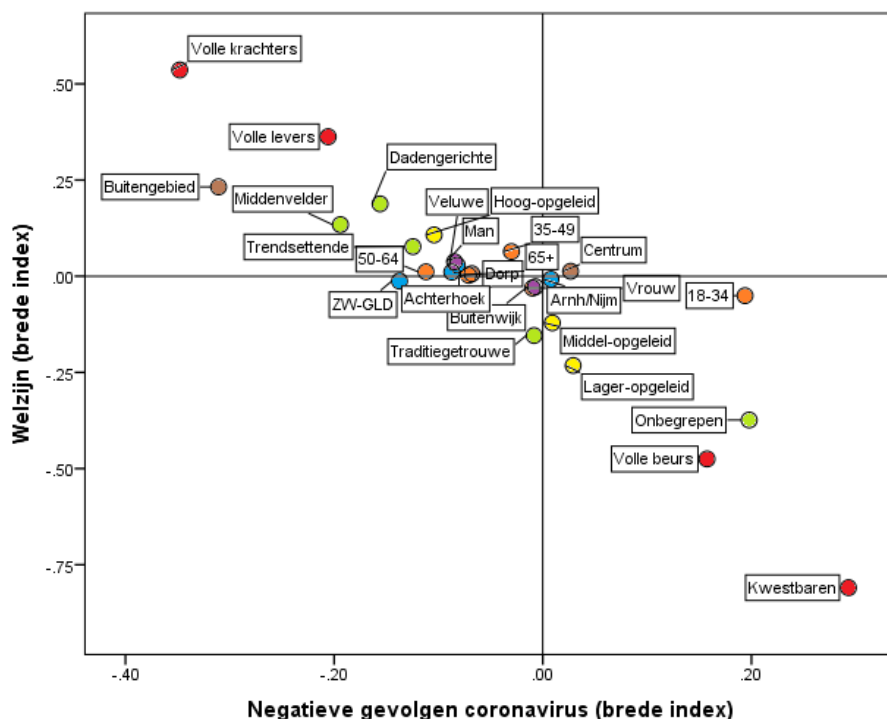
Als we dan de verschillende groepen plotten op basis van de economische situatie versus tevredenheid met de woning en woonomgeving, dan zien we een grote overlap met het vorige groependiagram (breed welzijn versus tevredenheid met de woning en woonomgeving): praktisch opgeleide Gelderlanders hebben over het algemeen een slechtere economische situatie en zijn minder tevreden over hun woning en woonomgeving dan Gelderlanders met een middelbare of hogere opleiding. Wat echt een belangrijke bevinding is in dit deel van de analyse is de lage waardering van de woning en woonomgeving van de jongste groep Gelderlanders (opbouwfase, 18-34). De jongste generatie is duidelijk het slachtoffer van de woningmarkt en is het minst tevreden over hun woonsituatie van alle groepen, ondanks dat ze slechts iets onder het gemiddelde scoren wat betreft hun economische situatie. De verschillen tussen mannen en vrouwen zijn marginaal. Wat betreft de ruimtelijke omgeving zijn Gelderlanders die in het buitengebied of in dorpen wonen aanzienlijk meer tevreden met hun woning en woonomgeving dan stedelingen; en wat betreft de regio's zijn Achterhoekers vaker tevreden over hun woning en woonomgeving dan Gelderlanders in de regio Arnhem-Nijmegen. De grote verschillen zitten wederom in de mentaliteit/levensstijl en welstand: vooral de welstandsgroep 'Kwestbaren' en Gelderlanders die zich Onbegrepen voelen zijn duidelijk negatiever over hun woonsituatie in combinatie met een slechte economische positie. Al eerder viel op hoe ontevreden de 'Volle Beurzen' zijn over de eigen woonsituatie terwijl ze toch een relatief goede economische positie hebben. 'Volle Levers' wijken weer af omdat ze wel redelijk tevreden zijn over hun leef- en woonomgeving, terwijl ze economisch relatief zwak staan. De positie van de 'Volle Krachters' is zeer stabiel: zij scoren op alle indicatoren hoger en ook hier zijn zij vaker tevreden over de eigen woonsituatie.

› 5. Impact van het coronavirus

› 5.1 Negatieve gevolgen corona en welzijn

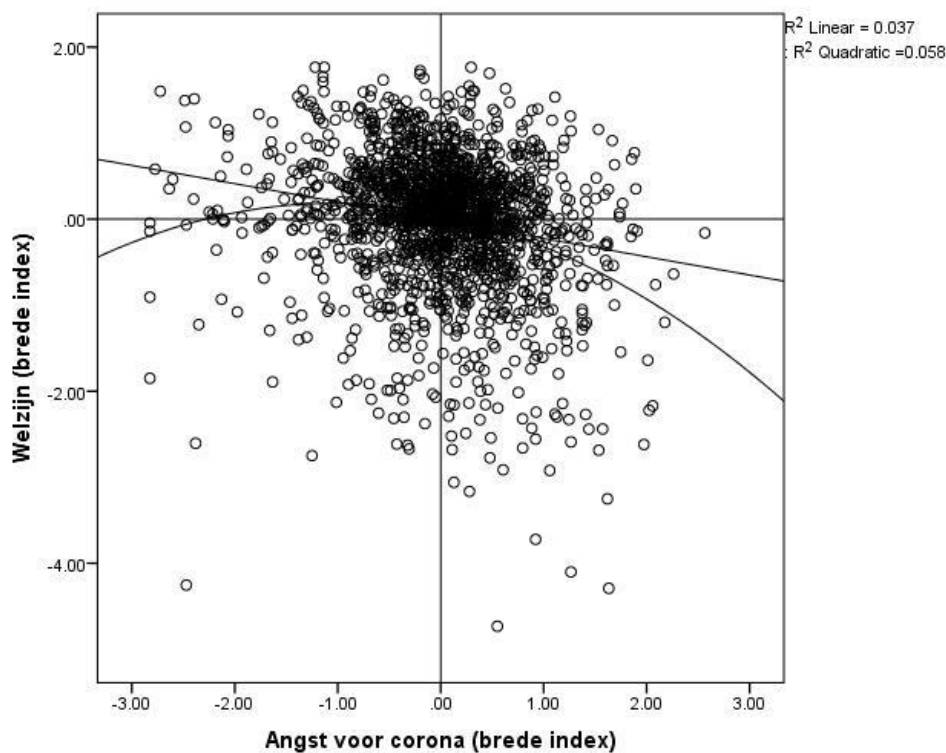


In de peilingen van de afgelopen maanden zijn Gelderlanders ook gevraagd naar de sociale gevolgen (vaker gevoel van eenzaamheid, in de steek gelaten te worden) en mentale gevolgen (vaker geïrriteerd, gestrest, gevoel hebben om nergens naar uit te kijken) van het coronavirus. Om de relatie tussen welzijn en de negatieve gevolgen van corona is wederom een spreidingsdiagram gemaakt en zien we een negatieve trendlijn. Gelderlanders die meer negatieve gevolgen van het coronavirus ervaren scoren ook lager op algemeen welzijn. Echter, we zien ook flinke krommingen bij het kwadratische effect: mensen die al een zeer laag niveau van welzijn ervaren rapporteren ook nog eens veel harder geraakt te worden met de negatieve effecten.

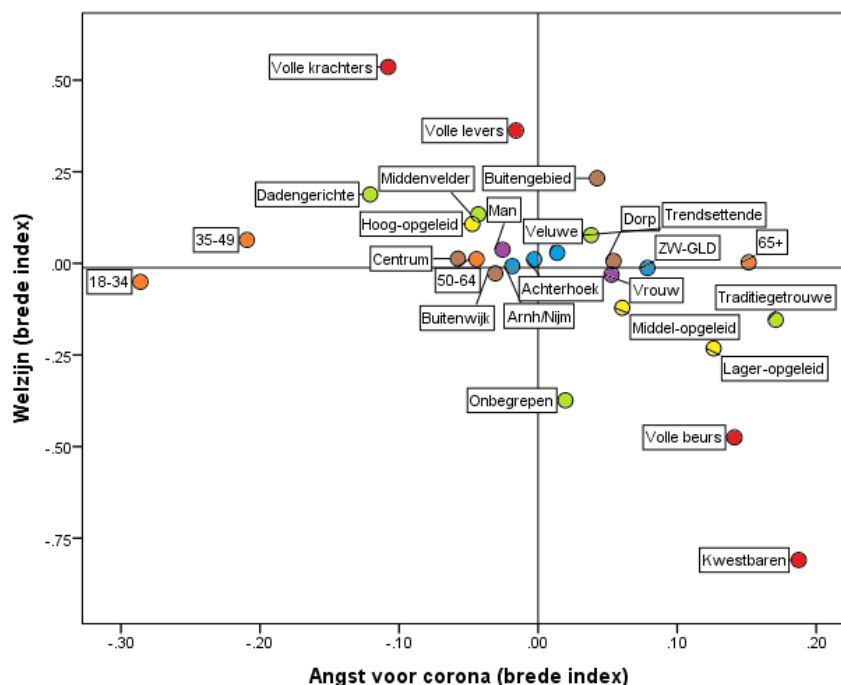


Als we de verschillende groepen Gelderlanders in een groepondiagram plotten van algemeen welzijn en de negatieve sociale en mentale gevolgen van de corona-crisis dan zien we het structurele opleidingsverschil. Ook hier geldt dat praktisch/lager opgeleide Gelderlanders vaker de negatieve gevolgen ervaren dan mensen uit andere opleidingsgroepen, hoewel de opleidingsverschillen kleiner zijn dan bij eerder besproken groepondiagrammen. In termen van levensfasen ervaart de jongste groep Gelderlanders (opbouwfase, 18-34) duidelijk het meeste sociale en mentale gevolgen van het coronavirus, terwijl de Gelderlanders uit de consolidatiefase van 50-64 jaar het minst negatieve (sociale en mentale) gevolgen ervaren. Het grote effect op jongeren komt, zoals we zagen in eerder onderzoek, vooral door contactverlies vanwege de sociale afstandsmaatregelen waardoor veel van hun activiteiten wegvallen, zoals sportevenementen, universiteits- en schoolklassen en uitgaan. Oudere Gelderlanders met een stabielere en minder actieve levensstijl worden hierdoor minder getroffen. Ook vrouwen ervaren vaker negatieve sociale en mentale gevolgen dan mannen. Eerder onderzoek liet zien dat vrouwen eerder het onderwijs van kinderen op zich nemen en een intensiever gebruik van het huis leidt ook tot werkdruk als er een ongelijke verdeling is in het huishouden. Wat betreft de groepen opgesplitst naar ruimtelijke omgeving wordt duidelijk dat diegenen die in het buitengebied wonen het minst is getroffen door de coronacrisis op mentaal/sociaal vlak en dat Gelderlanders die in de stad wonen veel meer negatieve gevolgen ervaren. Wezenlijke verschillen tussen de Gelderse geografische regio's zien we hier niet. Wel komen weer grote verschillen naar voren bij de typen Gelderlanders en de welstandstypen: de 'Kwestbaren' – die precair zijn in termen van welstand en economische positie – worden ook nog eens het meest negatief getroffen door de coronacrisis op sociaal en mentaal vlak. De 'Onbegrepen' Gelderlanders – die toch al weinig vertrouwen hadden in de overheid – krijgen ook nog eens te maken met proportioneel meer negatieve gevolgen van de corona-uitbraak. Opvallend is dat ook nu weer de 'Volle Beurzen' relatief slecht scoren, zeker als je kijkt naar hun economische positie. Het minst getroffen worden door corona zijn de 'Volle Krachters' en 'Volle Levers', alsmede de Middenvelders, de Trendsettende en de Dadengerichte Gelderlanders.

5.2 Angst voor corona en welzijn

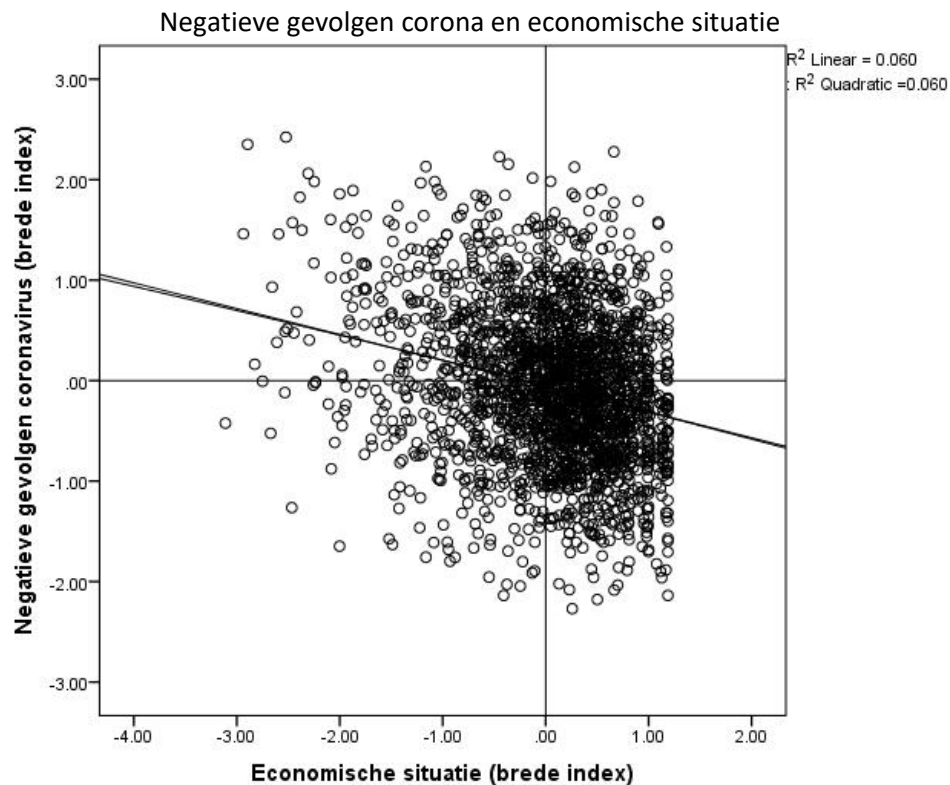


Bij het afzetten van de angst voor corona – een index die contactmijding en angst voor besmetting weergeeft en acceptatie van preventieve maatregelen – zien we geen sterke relatie met de welzijnsindex. Het lineair verband is negatief: mensen die meer angst hebben rapporteren ook een lager welzijn, maar de lijn is redelijk vlak. Hier tegenover staat dat we een duidelijk curve lineair effect zien: mensen die heel veel angst hebben geven ook een sterkere afname in welzijn aan, maar opvallend is dat mensen die totaal geen angst hebben eveneens een lager welzijn rapporteren. Hier zitten waarschijnlijk de mensen die denken zijn dat het allemaal wel mee valt of in een slechte situatie (economisch kwetsbaren en lager opgeleiden) zitten dat ze zich mentaal over de angst heen zetten (omdat ze bijvoorbeeld in contactberoepen werken en elke dag met grote risico's te maken hebben). Ook kan hier een effect zitten dat jongeren over het algemeen minder angst rapporteren voor het virus, maar eveneens een lager dan gemiddelde welzijnsscore hebben.

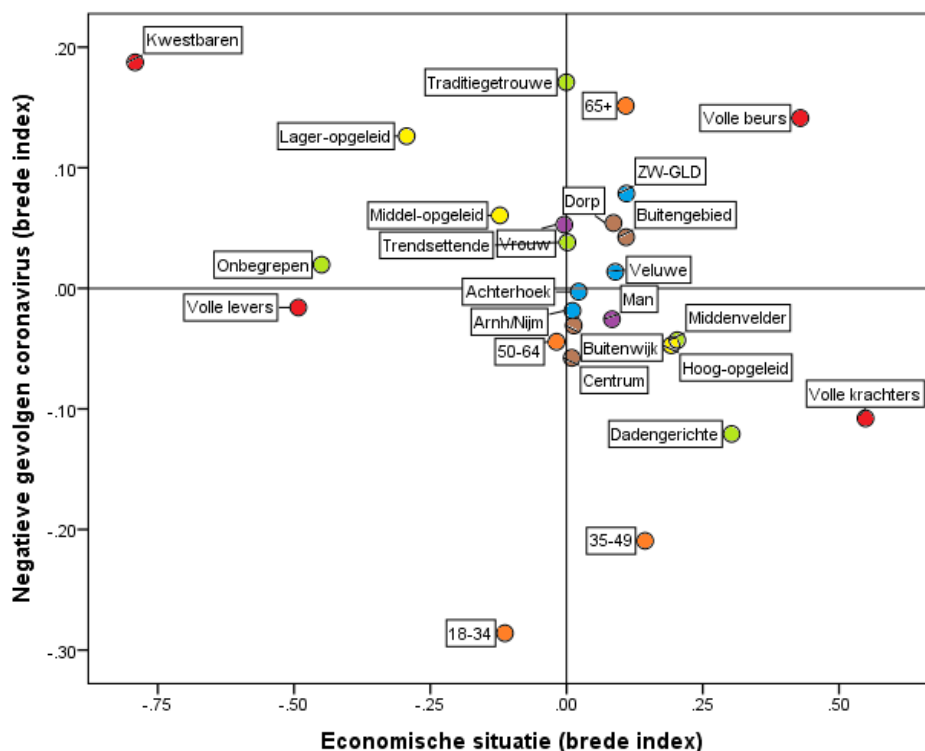


Het patroon wordt duidelijker als we naar het groeendiagram kijken. Daar zien we grote verschillen tussen groepen Gelderlanders als het gaat om de relatie tussen hun welzijn en angst voor corona. Allereerst valt het grote verschil op in angst als het gaat om opleidingsniveau en leeftijd: lager opgeleide respondenten zijn substantieel bang voor het virus dan hoogopgeleide respondenten (waarschijnlijk omdat ze op hun werk en in hun dagelijks leven meer risico lopen), terwijl jongeren juist heel weinig angst rapporteren. Dat verklaart het beeld van jongeren die zich weinig aantrekken van de corona-maatregelen. Ouderen staan aan de totaal andere kant. Gelderlanders van 65 jaar of ouder zijn juist het meest bang voor het virus; zij lopen ook het grootste gezondheidsrisico. Als het gaat om geslacht zijn de verschillen minder uitgesproken, maar toch zijn vrouwen eerder bang voor het virus dan mannen. Wat betreft geografische patronen zijn de respondenten die in Zuidwest-Gelderland wonen met name meer bang voor corona, terwijl de verschillen met de drie andere regio's niet erg groot zijn. Er is meer – en een wat bevreemdende - verschil als we kijken naar de kloof tussen stad en platteland: respondenten die in de stad wonen zijn het minst bang voor het virus, terwijl respondenten in het buitengebied en de dorpen het meest bang zijn. Dat is een contra-intuïtieve bevinding, aangezien Gelderlanders op het platteland intuïtief gezien minder risico op infectie lopen (minder hoge bevolkingsdichtheid). Deze discrepantie is wellicht te verklaren door de hoge besmettingsgraad in meer religieuze gemeenschappen die vaak in minder stedelijke gebieden te vinden zijn. Dit klopt ook met het patroon dat we zien bij de mentaliteitstypen: De traditiegetrouwe burgers zijn het meest bang voor het virus in vergelijking met de andere persona's. Dadengerichte Gelderlanders en Middenvelders zijn gemiddeld genomen het minst bang voor het coronavirus, terwijl de Onbegrepen Gelderlander in het midden zit. De grootste verschillen zien we tussen de vier welstandstypen, wat erop duidt dat de economische situatie en het welzijn van mensen een belangrijke voorspeller zijn voor de manier waarop burgers het gevaar van het virus inschatten. Respondenten die een hoog welzijn rapporteren en het meest tevreden zijn met hun leven, zoals Volle Krachters en Volle Levers, zijn ook het minst bang voor het coronavirus. Het lijkt erop dat deze Gelderlanders een positieve en veerkrachtige (resilient) levenshouding hebben die hen beschermt tegen negatieve impact.

5.3 Negatieve gevolgen corona en economische situatie

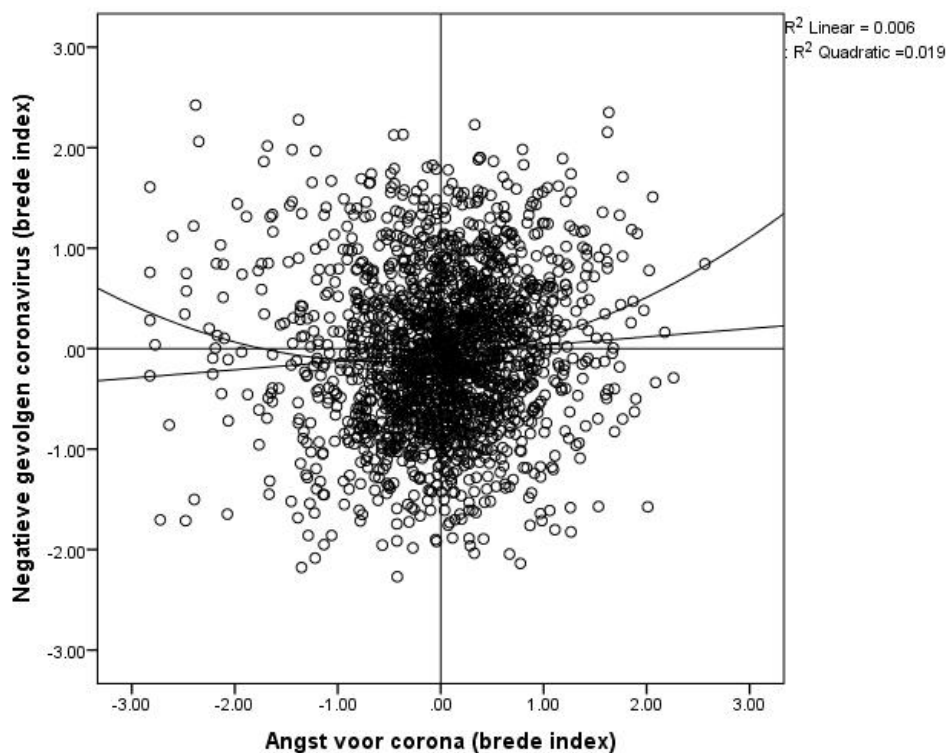


Als we kijken naar de relatie tussen de negatieve (sociale en mentale gevolgen) van de corona en economische situatie is opnieuw een lineair effect zichtbaar, hoewel de geringe toename van de lijn laat zien dat het verband tussen deze twee variabelen zwakker is: de twee dieperliggende dimensies beïnvloeden elkaar, maar de economische situatie is geen sterke voorspeller in welke mate Gelderlanders de (mentale en sociale) gevolgen van de coronacrisis ervaren. Toch hebben respondenten met de minst gunstige economische situatie de meeste kans om deze negatieve gevolgen te ervaren.

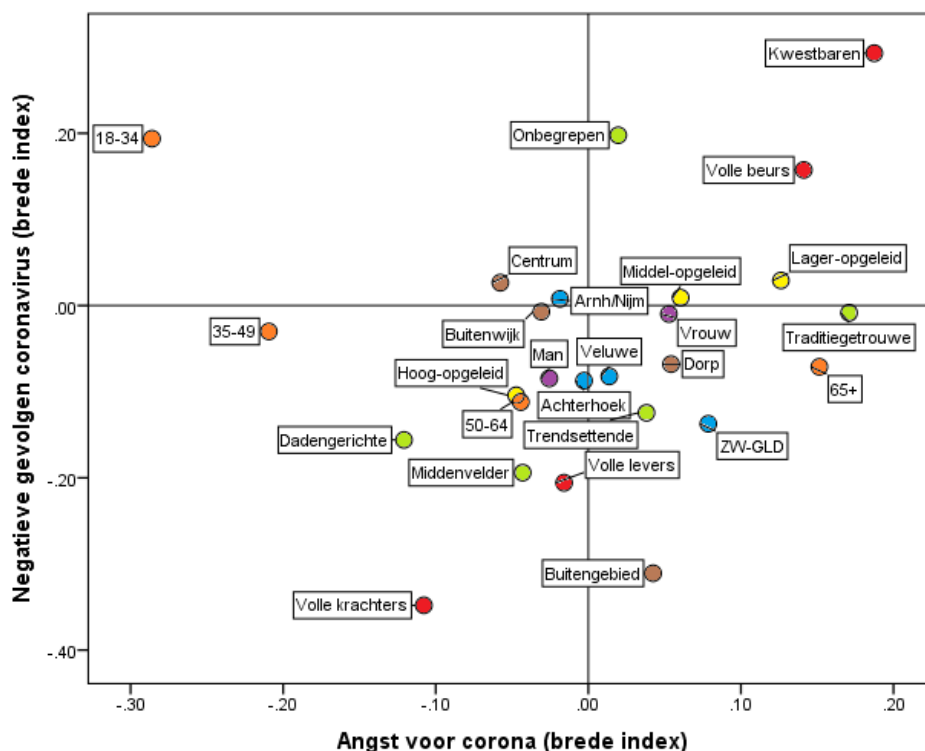


Er zijn grote verschillen tussen groepen Gelderlanders wanneer het gaat om de sociale en mentale gevolgen van de coronacrisis en de economische situatie. We zien grotendeels dezelfde patronen tussen groepen als in het vorige groependiagram in 5.1. (welzijn en negatieve gevolgen corona): binnen de groepen vinden we dezelfde uitschieters die op beide dimensies relatief lager scoren: de 'Kwestbaren', de 'Onbegrepen', de praktisch geschoolden en 'de groep jeugdigen uit de opbouwfase (18-34)'; daartegenover zien we dezelfde uitschieters binnen de groepen die relatief hoogs scoren op beide dimensies: de 'Volle Krachters', de 'Dadengerichte' en de 'Middenvelders' Gelderlanders, de groep theoretisch geschoolden en de bewoners van het buitengebied. Wederom vallen een tweetal uitzonderingsposities op: ook al kennen de 'Volle Levers' over het algemeen een flink slechtere economische positie dan de 'Volle Beurzen', zij zijn op mentaal en sociaal vlak als groep minder negatief getroffen door de coronacrisis dan de 'Volle Beurzen' welke als groep relatief vaak aangeeft mentaal en sociaal getroffen te zijn door de coronacrisis.

› 5.4 Negatieve gevolgen corona en angst voor corona



Hoewel er een duidelijk verband bestaat tussen de negatieve gevolgen van de pandemie en de angst voor het coronavirus, is het kwadratische effect veel sterker dan het lineaire in dit spreidingsdiagram. Hieruit blijkt dat de Gelderlanders die het hoogst én laagst scoren op de brede index van angst voor corona vaker negatieve (sociale en mentale) gevolgen van de corona-pandemie ervaren. Ook kan hier een effect zitten dat jongeren over het algemeen minder angst rapporteren voor het coronavirus, maar de negatieve consequenties van de corona-uitbraak het meest ervaren (zie groependiagram). Mensen die het coronavirus minder als een bedreiging zien, ervaren de maatregelen mogelijk als meer belastend. Aan de andere kant zijn er mensen die grote angst hebben voor het virus en zich waarschijnlijk strikt aan de maatregelen gehouden hebben, wat negatieve gevolgen heeft gehad voor hun sociale en mentale welzijn.



Als we kijken naar dit groependiagram wordt duidelijk dat angst voor het coronavirus én de ervaring van negatieve mentale en sociale gevolgen van het virus vooral wordt gerapporteerd door groepen zoals het welstandstype van de 'Kwetsbaren' en in mindere mate het welstandstype de 'Volle Beurzen', maar ook de Onbegrepen Gelderlanders. Dat zijn groepen die ook lager scoren op de welzijnsindex. Bij groepen met een hoger welzijn nemen de negatieve gevolgen van de coronacrisis af (de 'Volle Levers') en bij groepen met zowel een hoger welzijn én een betere economische situatie zijn zowel de angst als de negatieve gevolgen het minst ('Volle Krachters'). We zien een duidelijk verschil als we kijken naar de levensfasegroepen: angst is het minst onder jongeren (opbouwfase, 18-34) en neemt toe naarmate de leeftijd stijgt. De angst is het grootst onder 65-plussers (pensioenfase). We zien dit ook terug wat betreft verschillen tussen opleidingsgroepen: zo ervaren praktisch geschoolden meer angst voor het coronavirus dan theoretisch geschoolden. Negatieve gevolgen worden het minst ervaren door Gelderlanders uit het buitengebied. De 'Dadengerichte' en de Middenvelders' Gelderlanders ervaren weer het minste angst alsook het minst de negatieve sociale en mentale gevolgen van de coronacrisis.

6. Appendix

Subindex	Factor-score brede index	Betrouwbaar heids-score brede index	Variabelen voor subindexen	Factor-score subindex	Betrouwbaar heids-score subindexen
Tevredenheid met leven	0.900	0.896	Tevredenheid over leven in het algemeen	0.881	0.783
			Tevredenheid over leven dat men leidt	0.862	
			Dingen in het leven zijn de moeite waard	0.761	
Tevredenheid met priveleven	0.841		Tevredenheid privéleven	0.828	0.755
			Tevredenheid sociale leven	0.828	
			Tevredenheid dagelijkse bezigheden	0.802	
Gelukkig in het algemeen	0.821		Gelukkig in het algemeen	NvT	NvT
Tevredenheid toekomstperspectief	0.746		Tevredenheid toekomstperspectief	NvT	NvT
Eenzaamheid (omgekeerd)	0.741		Vaak eenzaam voelen	NvT	NvT
Weerbaarheid	0.728		Problemen zelf kunnen oplossen	0.738	0.625
			Zelf beslissingen over leven kunnen nemen	0.707	
			Goed kunnen omgaan met tegenslagen	0.668	
			Optimistisch over de toekomst	0.656	0.812
			Over het algemeen gezond voelen	0.861	
			Tevredenheid lichamelijke gezondheid	0.854	
Ervaren gezondheid	0.711		Geen langdurige ziekte, lichamenlijk beperking of psychische klachten	0.781	0.812
			Tevredenheid psychische gezondheid	0.696	
Gemakkelijk kunnen rondkomen	0.902	0.806	Gemakkelijk kunnen rondkomen 1	0.955	0.904
			Gemakkelijk kunnen rondkomen 2	0.955	
Tevredenheid met financiële situatie	0.851		Tevredenheid financiële situatie	NvT	NvT
Netto maandinkomen huishouden	0.698		Gezamenlijk netto maandinkomen huishouden	NvT	NvT
Minder angstig voor inkomensversies	0.587		Coronavirus bedreigend voor uw eigen inkomsten	0.926	0.833
			Angst om grotendeels inkomsten te verliezen door coronavirus	0.926	
Vervreemding van de maatschappij (omgekeerd)	0.837	0.766	Nederland voelt niet langer als een land voor mensen zoals ik	0.808	0.797
			Machtshelers geven niet om mensen zoals ik	0.793	
			In Nederland wordt er weinig gedaan voor mensen zoals ik	0.720	
			Verkeerde kant op met Nederland	0.698	0.845
			Als ik mijzelf vergelijk met andere Nederlanders, dan krijgen mensen zoals ik minder kansen	0.694	
Vertrouwen in instituties	0.807		Vertrouwen in de landelijke overheid	0.916	
			Vertrouwen in Rijksinstituut voor Volksgezondheid en Milieu (RIVM)	0.861	0.653
			Vertrouwen in gemeenten en provincies	0.846	
			Goede kant op met de regio/streek waar men woont	0.780	
Positief over toekomst	0.733		Goede kant op met Nederland	0.728	0.833
			Goede kant op met de buurt	0.707	
			Goede kant op met eigen situatie	0.587	
Vertrouwen in media	0.690		Vertrouwen in radio en televisie	0.926	0.833
			Vertrouwen in kranten	0.926	
			Thuisvoelen in de buurt waar men woont	0.789	
			Graag in huidige buurt blijven wonen	0.787	0.782
			Tevredenheid woonomgeving	0.783	
			Mensen in deze buurt helpen elkaar als het nodig is	0.641	
			Ik ben graag op de hoogte van wat er in mijn woonomgeving speelt	0.588	0.692
			Sinds de corona-uitbraak in Nederland merk ik dat mensen in deze buurt elkaar helpen als het nodig is	0.565	
			Over het algemeen is de buurt waar ik woon schoon	0.439	
			Ik zou graag verhuizen naar een andere woning (omgekeerd)	0.823	0.823
			Tevredenheid woning	0.816	
			Mijn woning is best een prima plek om deze crisis door te maken	0.744	
			Verbonden voelen met de mensen in de regio/streek waar men woont	0.802	0.823
			Verbonden voelen met de mensen in de provincie	0.764	
			Verbonden voelen met de mensen in de buurt	0.749	
			Verbonden voelen met de mensen in de gemeente	0.743	0.823
			Verbonden voelen met de mensen in de straat	0.691	
			Verbonden voelen met de mensen om men heen	0.563	
			Verbonden voelen met de mensen in Nederland	0.541	0.689
			Sinds de corona-uitbraak in Nederland voel ik mij vaker in de steek gelaten	0.836	
			Sinds de corona-uitbraak in Nederland voel ik mij vaker eenzaam	0.776	
			Sinds de corona-uitbraak in Nederland merk ik dat ik genoeg mensen om mijn heen heb die ik om hulp kan vragen (omgekeerd)	0.671	0.801
			Sinds de corona-uitbraak in Nederland zijn er minder mensen met wie ik echt kan praten	0.628	
			Sinds de corona-uitbraak in Nederland ben ik vaker geïrriteerd	0.794	
			Sinds de corona-uitbraak in Nederland ben ik vaker gestrest	0.787	0.801
			Sinds de corona-uitbraak in Nederland heb ik het gevoel dat ik niets heb om naar uit te kijken	0.782	
			Sinds de corona-uitbraak in Nederland mis ik heel erg het sociale contact met mensen	0.700	
			Sinds de corona-uitbraak in Nederland mis ik heel erg mijn activiteiten en uitjes van voor de corona-uitbraak	0.677	0.851
			Uit angst voor besmetting blijf ik zoveel mogelijk thuis	0.692	
			Uit angst voor besmetting blijf ik grote groepen vermijden	0.687	
			Uit angst voor besmetting blijf ik markten en winkels zoveel mogelijk vermijden	0.684	0.851
			Uit angst voor besmetting spreek ik maar met een beperkt aantal mensen af	0.683	
			Uit angst voor besmetting blijf ik grote groepen mensen vermijden	0.676	
			Als het straks weer is toegestaan om met mensen af te spreken blijf ik toch zoveel mogelijk anderhalve meter afstand houden	0.663	0.851
			Uit angst voor besmetting blijf ik zoveel mogelijk digitaal met mensen afspreken	0.657	
			Als het straks weer is toegestaan om met mensen af te spreken zou ik dit maar met een beperkt aantal mensen doen	0.614	
			Als het straks weer is toegestaan om met mensen af te spreken blijf ik dit toch zoveel mogelijk digitaal doen	0.611	0.851
			Als het straks weer is toegestaan om met mensen af te spreken spreek ik alleen af met mensen waarvan ik denk dat ze mij niet kunnen besmetten	0.574	
Coronavirus bedreigend voor gezondheid	0.806		Coronavirus bedreigend voor eigen gezondheid	NvT	NvT
Voorstander van strengere corona maatregelen	0.640		Maatregelen van de Nederlandse overheid onvoldoende	NvT	NvT