

# Nieuwe natuur inrichten in Emst-Achterhegge

Nieuwsbrief natuurinrichtingsplannen Emst-Achterhegge

Nummer 2, januari 2019

Zoals u in de vorige nieuwsbrief van juli 2018 hebt kunnen lezen maakt de provincie Gelderland pas op de plaats bij de plannen voor het inrichten van Emst-Achterhegge als nieuw natuurgebied. In deze tweede nieuwsbrief leest u wat de actuele stand van zaken is. U leest ook waaróm we hier zo graag natuur willen realiseren. En wat dat kan betekenen voor de grondwaterstand en het voorkomen van muggen en knutten.

## Stand van zaken

Eén aanleiding voor die 'pas op de plaats' was de informatieavond van 13 juni 2018 bij Forellenkwekerij 't Smallert. Een aantal omwonenden en belanghebbenden hadden vragen, zorgen en wensen die voortkwamen uit betrokkenheid of juist onbekendheid met de inrichtingsplannen. De reacties waren heel verschillend. Ze gingen over het inrichtingsplan voor de natuur, de uitvoering daarvan, het huidig onderhoud van de beken, de kwaliteit van het watersysteem nu en in de toekomst, over huidige en gevreesde wateroverlast, over het beheer na inrichting tot natuurgebied en over het voorkomen van muggen en knutten.

In juli zijn vervolgesprekken gevoerd met bewoners die vragen of concrete zorgen hadden. Op 11 december 2018 is er een informatiebijeenkomst geweest over muggen en knutten voor direct omwonenden.

## Doormeten van het watersysteem

Naar aanleiding van de informatieavond van 13 juni 2018 en de zorgen van bewoners over het watersysteem hebben we besloten om de belangrijkste watergangen (de zogenaamde A-watergangen) en de inliggende duikers, bruggen en stuwen in het projectgebied in te meten. In november jl. heeft het



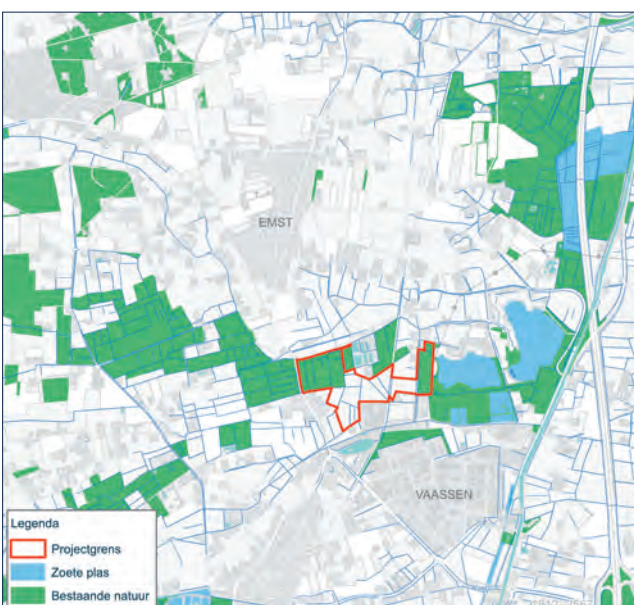
Waterschap Vallei en Veluwe de exacte breedte en hoogte van de waterlopen doorgemeten, de onderhoudstoestand opgenomen en de hoogteligging en afmetingen van stuwen, duikers en dammetjes.

Daarna wordt het oppervlaktewatersysteem doorgerekend op watercapaciteit om te kijken op welke locaties te hoge waterstanden kunnen ontstaan. Vervolgens bekijken we of zo'n knelpunt het gevolg is van achterstallig onderhoud of een andere oorzaak heeft. De uitkomsten betrekken we zo nodig in het nieuwe inrichtingsplan. In de loop van het voorjaar kunnen we u meer vertellen over de uitkomsten van de analyse van de meetgegevens.

## Bodem

In de gemeente Epe zitten op een aantal locaties verhoogde gehalten aan arseen in de bodem. Dit arseen kent een natuurlijke oorsprong. Dat is ook in Emst-Achterhegge het geval. Tijdens de informatieavond van 13 juni 2018 is verteld dat we bij de inrichting tot natuurgebied circa 10 cm tot 30 cm van de bovenlaag gaan afgraven. Bij de afvoer en het hergebruik van de vrijkomende grond moeten we rekening houden met de regels die daarvoor gelden. Waar mag de arseenhoudende grond voor gebruikt worden en waarvoor niet? Deze regels staan beschreven in het bodembeleid van de gemeente Epe.

De Omgevingsdienst Veluwe IJssel werkt op dit moment voor de regiogemeenten Epe, Apeldoorn, Voorst en Brummen aan een actualisatie van het huidige bodembeleid. De gemeenteraad van Epe neemt hierover medio 2019 een besluit en zal hierover zelf communiceren (bekendmaking en inspraak). Omdat dit beleid gevolgen kan hebben voor ons plan, willen we met ons plan graag aansluiten bij deze planning.



Emst-Achterhegge (rood omlijnd) vormt een verbidingszone tussen de Veluwe en de IJsselvallei.

## Planning

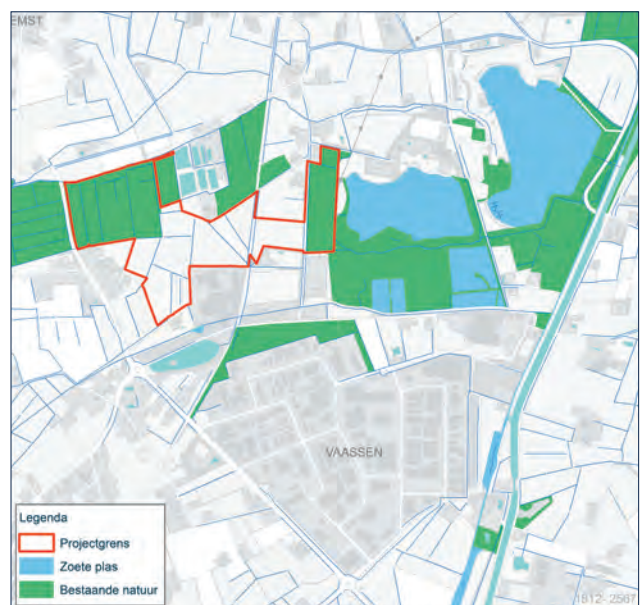
Begin 2019 zetten we de resultaten van het doormeten van het watersysteem, de wensen van bewoners en het gewijzigde bodembeleid van de gemeente Epe op een rij. Op basis daarvan kijken we opnieuw naar het inrichtingsplan. Zodra we het inrichtingsplan hebben aangepast organiseren we weer een informatiebijeenkomst voor bewoners, omwonenden en andere betrokkenen om het nieuwe plan met u te bespreken. In 2019 gaan we ook aan de slag met de procedure om het bestemmingsplan te wijzigen en vergunningen aan te vragen (zoals een ontheffing op de Wet Natuurbescherming en een aanlegvergunning inclusief watervergunning etc.).

## Waarom natuur in Emst-Achterhegge?

Het gebied bij 't Smallert met de naam Emst-Achterhegge is een onderdeel van het overgangsgebied tussen het hoger gelegen bos en de heide op de Veluwe en de lager gelegen graslanden van de IJsselvallei. We willen dit gebied als natuur inrichten om zo een verbinding te creëren tussen de bossen van de Veluwe en vochtige schraallanden en vochtige bossen in de IJsselvallei. Dit maakt het ook voor de kleinere minder mobiele diersoorten mogelijk om nieuwe gebieden te bereiken, of in droge of natte tijden andere gebieden te bereiken.

## Migratie van diersoorten

Dit extreem droge jaar laat goed zien waarom zo'n verbinding nodig is. Water- of vochtminnende soorten kunnen bijvoorbeeld naar gebieden trekken die nog geschikt zijn voor ze. Als die soorten lokaal uitsterven kunnen ze vanuit het nattere gebied in de loop der tijd toch weer naar het oude gebied terug. Als er geen verbinding is of de afstanden tussen geschikte leefgebieden zijn te groot, kan een soort helemaal verdwijnen.



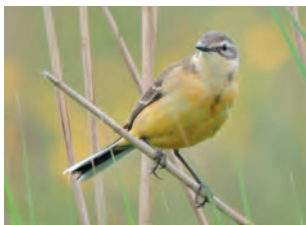
## Welke natuur hoort hier thuis?

Er is onderzoek gedaan naar welke natuurtypen in het gebied thuishoren. Hiervoor is onder meer gekeken naar het grond- en oppervlaktewater, naar de bodemtypen, naar de hoogteverschillen, de voedselrijkdom, zuurgraad en de landschaps-geschiedenis. Uit het onderzoek is gekomen dat de hogere kopjes in het gebied geschikt zijn voor kruiden- en faunarijke grasland en de lagere gronden voor vochtig hooiland.

## Wat is vochtig hooiland?

Dat vochtige hooiland klinkt tegenstrijdig. Hooi is mooi droog, maar het is vochtig? Het gaat hier om gronden waar het grondwater in de winter en in het vroege voorjaar hoog staat, en in het voorjaar en in de zomer veel lager. Dat grondwater, in de vorm van kwelwater, is rijk aan stoffen als ijzer en calcium en dat zorgt ervoor dat deze gronden van nature wat minder zuur zijn. De planten die in dit hooiland voorkomen houden niet van te zure omstandigheden en worden in de winter en in het vroege voorjaar dus gevoed met het kalkrijke (grond-)water. In het vroege voorjaar staat het water hier het hoogst, soms zelfs op het maaiveld. Gedurende het voorjaar en in de zomer droogt het hooiland uit.

Het zijn tegenwoordig voor boeren minder interessante terreinen door de wat mindere gras-productie en eiwitgehalten, maar vroeger vormden de hooilanden en hooiweiden een welkome aanvulling in de schrale heidegebieden. In de zomer wanneer de gronden het droogst zijn wordt er gehooid.



Gele kwikstaart



Oranjetipje

## Waarom is vochtig hooiland zo belangrijk?

Vochtige hooilanden zijn heel rijk aan planten en dieren die zeldzaam geworden zijn. Er staan heel veel soorten op een klein oppervlakte. Dotterbloemhooiland is een vorm van vochtige hooilanden die we in Emst-Achterhegge nastreven. Deze graslanden zijn geel van de dotterbloemen, boterbloemen, waterkruiskruid, streepzaden en ratelaars. Dat geeft een mooi contrast met de paarse en roze bloemen van allerlei orchideeën, pinksterbloemen, kruipend zenegroen en echte koekoeksbloemen. Vroeger kwamen op deze graslanden veel weidevogels voor, zoals watersnippen, tureluurs maar ook prachtige vlinders zoals de zilveren maan. Met de inrichting tot natuurgebied hopen we sommige van deze soorten over een aantal jaren weer terug te zien.



Vochtig hooiland in de winter



Vochtig hooiland eind april



Vochtig hooiland half juni

## Hoe hoog komt het grondwater?

De gemiddelde grondwaterstand in de zes droogste weken van het jaar staat in de laagste delen van Emst-Achterhegge rond de 75 – 80 cm onder het maaiveld. De gemiddelde grondwaterstand in de zes natste weken van het jaar staat tussen de 0 cm en 30 cm onder het maaiveld. Gedurende het jaar beweegt de grondwaterstand tussen die twee uitersten. In de zomer zakt het dus in de laagste gebieden tot ongeveer 80 cm diep weg.

## Voedselrijke toplaag afgraven

Als we in dit gebied hooilanden willen realiseren moet de voedselrijkdom in de bodem omlaag. Hooilanden hebben een veel schralere ondergrond nodig dan de huidige agrarische graslanden. Dat betekent dat we de toplaag van de bodem gaan afgraven. Als er in de laagste delen van Emst-Achterhegge tussen de 10 en 30 cm wordt afgegraven staat het water daar 's winters tot op het maaiveld. 's Zomers zakt het grondwater dan weg tussen de 50 – 70 cm onder het maaiveld.

Het is goed als greppels wel regenwater afvoeren maar niet teveel grondwater. Het grondwater

is rijk aan ijzer, calcium en magnesium. Deze bestanddelen zijn goed voor de natuur. Om te voorkomen dat deze stoffen via de greppels uit het gebied verdwijnen maken we de greppels niet te diep. De greppels moeten het zure regenwater wel goed kunnen afvoeren. Want teveel en te lang regenwater op de lage delen van Emst-Achterhegge zorgt voor verzuring en niet voor de ontwikkeling van de gewenste hooilanden. Hiermee wordt plasvorming aan maaiveld voorkomen.

### En muggen en knutten dan?

Na het afgraven van de toplaag fluctueert het grondwater tussen het maaiveld (in het vroege voorjaar) en 50-70 cm onder het maaiveld (in de zomer). Dat is de situatie dus na het afgraven van de toplaag van de bodem. In de winter en het vroege voorjaar mag er grondwater aan en op maaiveld staan, maar dat moet vanaf april wel droogvallen. Vanaf dan zakt het grondwater steeds dieper weg tot het droogste niveau in de zomer. Dat betekent niet dat er na een regenbui geen plassen kunnen staan, maar die zullen verdampen, afstromen of in de bodem zakken.

Bij het afgraven van de toplaag van de ondergrond letten we op dat er geen plekken ontstaan waar het water lang blijft staan. Het regenwater moet kunnen afstromen in de greppels. Zo zorgen we ervoor dat er zo min mogelijk plekken ontstaan waar muggen en knutten als larven kunnen overleven.

### Nulmeting

Om eventuele overlast van muggen en knutten in beeld te brengen laat de provincie een nulmeting uitvoeren van de huidige situatie van muggen en knutten in het gebied. De in 2017 en 2018 uitgevoerde metingen rondom de Vaassense beken lieten zien dat er geen sprake is van muggenoverlast vanuit vochtige graslanden en (oevers van) beken. Op de meetpunten in het gebied Emst-Achterhegge werden in beide jaren nauwelijks muggen en knutten gevangen. Het projectgebied is echter groter dan de punten waar nu is gemeten. Daarom gaan we in 2019 door met meten, en breiden we het aantal meetpunten uit.

### Muggenvallen

Verspreid over het gebied Emst-Achterhegge laten we muggenvallen plaatsen, zowel in een aantal natuurpercelen als bij enkele woningen. We werken hiervoor met vallen die wat kooldioxide (CO<sub>2</sub>) vrij laten, waarop de insecten afkomen en vervolgens in de val terecht komen. Eind mei, begin juni, begin juli en eind augustus meten we van een half uur voor zonsondergang tot 2 uur na zonsondergang (dan zijn de muggen en knutten het meest actief). Op welke dagen we precies meten laten we de bewoners van de betreffende percelen en/of woningen van te voren zo goed mogelijk weten.



CO<sub>2</sub>-vallen



Piramidevallen

Verder willen we weten waar in het gebied welke soorten muggen en knutten zich kunnen ontwikkelen. We onderzoeken dit met behulp van een schepnet in plasjes en sloten, en ook met piramidevallen. Deze piramidevallen zullen steeds gedurende 1 tot 2 weken in het gebied staan, bijvoorbeeld in vochtig grasland of bos. Het onderzoek wordt uitgevoerd door Stichting Bargerveen in samenwerking met Altenburg en Wymenga ecologisch onderzoek bv.

### Colofon

Deze nieuwsbrief is een initiatief van de provincie Gelderland, in afstemming met Stichting Geldersch Landschap en Kasteelen (GLK), gemeente Epe en Waterschap Vallei en Veluwe. U ontvangt deze nieuwsbrief omdat u in of dicht bij het gebied Emst-Achterhegge woont, gronden bezit of in gebruik heeft. Wij houden u via deze nieuwsbrief op de hoogte van de ontwikkelingen in het gebied.

### Aan- of afmelden voor nieuwsbrief of andere vragen

Gedurende de looptijd van het project ontvangt u drie keer per jaar een nieuwsbrief, of vaker als er nieuws is. De nieuwsbrieven sturen we digitaal. Ontvangt u de nieuwsbrief nog niet? Of heeft u andere vragen? Stuur dan een mail naar: [emst-achterhegge@gelderland.nl](mailto:emst-achterhegge@gelderland.nl). Als u geen e-mailadres heeft, neem dan telefonisch contact op via 026 359 9999, dan sturen wij u de nieuwsbrief per post. Wilt u deze nieuwsbrief niet ontvangen? Dan kunt u zich afmelden via hetzelfde mailadres en telefoonnummer.

### Foto's

De bovenste foto op pagina 3 is afkomstig van Saxifraga (<http://www.freenatureimages.eu/>). De onderste twee foto's op pagina 3 zijn gemaakt door Bas Klaver.

### Provincie Gelderland

Markt 11  
6811 CG Arnhem  
Postbus 9090  
6800 CX Arnhem  
026 359 99 99  
[provincieloket@gelderland.nl](mailto:provincieloket@gelderland.nl)  
[www.gelderland.nl](http://www.gelderland.nl)