



Samen werken aan natuurlijk evenwicht

Nieuwsbrief gebiedsproces Beekvliet-Stelkampsveld

Nummer 3, november 2017

In Beekvliet-Stelkampsveld, tussen Barchem en Borculo, werken provincie Gelderland, het waterschap Rijn en IJssel, Staatsbosbeheer en Natuurmonumenten samen aan het ontwikkelen en het herstel van de bijzondere en kansrijke natte natuur in het Natura 2000-gebied Stelkampsveld. Maatregelen voor natuur, landschap en water zijn onderdeel van een grotere gebiedsaanpak, waarin we samen met het gebied ook werken aan structuurverbetering en duurzame landbouw.

Bestemmingswijziging voor natuurmaatregelen

Dit voorjaar hebben wij u geïnformeerd over de noodzakelijke bestemmingsherziening in het Natura 2000-gebied Stelkampsveld. De meeste natuurmaatregelen in het Natura 2000-gebied kunnen gewoon worden uitgevoerd zonder dat de bestemming wijzigt. Voor enkele natuurmaatregelen moet het bestemmingsplan lokaal worden herzien.

Provinciaal inpassingsplan

Normaal gesproken herzielt de gemeente het bestemmingsplan. In dit geval heeft de gemeente aan de provincie gevraagd om de bestemmingswijziging over te nemen. Wij doen dit door een zogenaamd provinciaal inpassingsplan (PIP) op te stellen: een provinciaal bestemmingsplan waarin we de bestemming herzien van bijvoorbeeld agrarisch of bos naar natuur.

Direct belanghebbenden

De bestemmingswijziging in Natura 2000-gebied Stelkampsveld gaat over een aantal percelen met de bestemming bos of landbouw. In verband met de maatregelen 'omvormen agrarisch naar broekbos', 'omvormen agrarisch naar schraalland naar heide' en 'omvormen van bos naar schraalland en heide' is het nodig de bestemming ter plaatse te herzien van de huidige bestemming naar de bestemming 'natuur'. Deze voorgenomen bestemmingswijziging heeft direct gevolgen voor een heel beperkt aantal particulieren in het gebied. Deze direct belanghebbende personen zijn op de hoogte van de voorgenomen bestemmingswijziging. We zijn met hen persoonlijk in gesprek over de gevolgen voor hun eigendommen. Onze inzet is om in goed overleg tot gezamenlijk aanvaardbare afspraken te komen.

Procedure

De provincie werkt momenteel aan het ontwerp-inpassingsplan en betreft daar ook Waterschap Rijn en IJssel, Staatsbosbeheer, Natuurmonumenten en gemeente Lochem bij. Het ontwerp-inpassingsplan wordt begin 2018 door Gedeputeerde Staten, het dagelijks bestuur van de provincie Gelderland, vastgesteld. Meteen daarna leggen we het ontwerp-inpassingsplan ter visie.

Gedurende deze inspraakperiode van zes weken kunt u een zienswijze indienen. In de zienswijze beschrijft u waar u het wel en niet mee eens bent. We bundelen alle zienswijzen in een reactienota. Hierin staat wat we doen met de ingediende zienswijzen. Is uw voorstel niet schadelijk voor de beoogde natuurdoelen en het past in de uitvoering, dan nemen we het mee in het ontwerp-inpassingsplan.

Gedeputeerde Staten leggen vervolgens het inpassingsplan samen met de reactienota voor aan Provinciale Staten van de provincie Gelderland. Voorafgaand aan het besluit van Provinciale Staten kunnen indieners van een zienswijze deze mondeling toelichten. We verwachten dat Provinciale Staten het inpassingsplan in mei 2018 vaststellen. Bent u het niet eens met het vastgestelde inpassingsplan? Dan kunt u als belanghebbende in beroep gaan bij de Raad van State.

Meer weten?

Wilt u meer weten over het opstellen van het provinciaal inpassingsplan door de provincie? Neem dan contact op met het Provincieloket, 026 359 99 99 of provincieloket@gelderland.nl.



Boomkikker

Bijzondere natuur behouden en versterken

Het Natura 2000-gebied Stelkampsveld is een afwisselend gebied van essen, kalkmoerassen, houtwallen, bosjes en heiden met vennen. Het kroonjuweel van het Stelkampsveld is het vochtige grasland (blauwgrasland) met een grote variatie aan zeldzame plantensoorten, zoals de grote muggenorchis, parnassia en wolfsklauwmos. Dit afwisselende landschap is aantrekkelijk voor insecten. Zo komen in het gebied zeker 25 verschillende soorten libellen voor, zoals tengere pantserjuffer, glassnijder en beekoeverlibel. De kleine ijsvogelvinder en boomkikker voelen zich ook in het gebied thuis. Het is het broedgebied van de ijsvogel en wielewaal, en de laatste jaren zijn de roodborsttapuit en grauwe klauwier waargenomen.

Deze bijzondere natuur willen we behouden en versterken. Veel zeldzame planten en dieren hebben het namelijk moeilijk. Hun leefgebied is klein, de lucht is te zuur en de grond is te droog en te voedselrijk. Als we de omstandigheden verbeteren, dan kan de natuur zich herstellen. Zo is de natuur beter bestand tegen onder andere stikstof in de bodem.



V.l.n.r. U. Hassefras Gebiedsmanager Achterhoek Natuurmonumenten, G.J. de Fijter, Programmamanager Natuur en Landschap provincie Gelderland, R. Roeters, Gebiedsmanager Veluwe Achterhoek Staatsbosbeheer, R. Gerard, Directeur Waterschap Rijn en IJssel

Gezamenlijke voorbereiding natuurherstel Oost-Gelderse natuurgebieden

Natuurmonumenten, Staatsbosbeheer, Waterschap Rijn en IJssel en provincie gaan in nauwe samenwerking aan de slag met het natuurherstel in 5 Natura 2000-gebieden. Door de werkzaamheden samen voor te bereiden, in plaats van ieder voor zich, verloopt de voorbereiding efficiënter, effectiever en is goedkoper. Het gaat om 4 Natura 2000-gebieden vlak bij Winterswijk en Stelkampsveld, het Natura 2000-gebied bij Lochem.

Eén gezamenlijk plan voor elk Natura 2000-gebied

De samenwerkende partijen hebben op 27 september 2017 een realisatieovereenkomst per gebied ondertekend. Daarin staat onder meer dat zij samen plannen verder uitwerken voor het inrichten en beheer van de 5 gebieden. Uiterlijk 1 juli 2019 moet er voor elk gebied een gezamenlijk plan liggen voor het uitvoeren van de inrichtingsmaatregelen. De maatregelen moeten zijn uitgevoerd voor 1 juli 2021. Voor Stelkampsveld hebben Natuurmonumenten, Staatsbosbeheer, Waterschap Rijn en IJssel en provincie de overeenkomst ondertekend.

Makkelijker voor belanghebbenden: één aanspreekpunt

De partijen hebben afgesproken om samen het natuurinrichtingsplan uit te werken. De hiervoor benodigde onderzoeken, zoals archeologische en ecologische onderzoeken voeren we gezamenlijk uit. Dat geldt ook voor de aanvraag van vergunningen, het maken van een bestek voor de inrichting en de aanbesteding van de uitvoering. De voordelen voor u als omwonende of grondeigenaar zijn: een gezamenlijk plan per gebied en één aanspreekpunt per gebied.

Eén coördinerende partij per gebied

Per gebied is één organisatie benoemd die alle overeengekomen werkzaamheden gaat coördineren. In Stelkampsveld is Waterschap Rijn en IJssel de coördinerende partij. Dit betekent dat u met vragen over het inrichtingsplan terecht kunt bij Carlo Egging van het waterschap. Hij is de projectleider en per mail bereikbaar via c.egging@wrij.nl. In het veld of bij u aan tafel zult u Pascal Thijssen van het waterschap vaak tegenkomen. In het volgende artikel stelt Pascal zich aan u voor.



Gebiedsregisseur Waterschap Rijn en IJssel stelt zich voor

Waarschijnlijk heeft u hem al ontmoet en anders zal dat binnenkort gaan gebeuren. Pascal Thijssen is de nieuwe gebiedsregisseur voor de uitvoering van de inrichtingsmaatregelen Beekvliet-Stelkampsveld. Maar wat is zijn rol binnen dit project?



Pascal Thijssen

Kansen

Pascal Thijssen: 'Mijn rol als gebiedsregisseur moet je zien als een verbinder tussen de bewoners en de partijen die verantwoordelijk zijn voor de verschillende inrichtingsmaatregelen.

Een luisterend oor om samen doelen te bereiken en mogelijke kansen in kaart te brengen. Samen met deze uitvoerende partijen probeer ik het gebiedsproces op uitvoeringsniveau vorm te geven en wensen, suggesties en/of ideeën van de bewoners vroegtijdig aan de diverse projectteams voor te leggen. Zie het als het activeren, onderhouden en sturen van relaties tussen het uitvoeringstraject en de betrokkenen in het gebied.'

Verbindende schakel

De gebiedsregisseur zit bij diverse overlegmomenten, zoals het overleg grondzaken en het specialistenoverleg. Hij overlegt met iedere bewoner in het gebied en bekijkt welke effecten de uitvoering van de maatregelen hebben voor de individuele grondeigenaar en wat we kunnen doen om eventuele overlast te beperken. Of het nu gaat om een inrichtingsmaatregel, effecten van de stijging van het grondwaterniveau of de wijziging van de onderhoudspaden langs de A-watgangen, Pascal is op de hoogte en zo nodig informeert hij de specialisten. Kortom, hij vormt de schakel tussen u en de gebiedspartijen die verantwoordelijk zijn voor de uitvoering van de inrichtingsmaatregelen.

Contact

Heeft u vragen over de toekomstige uitvoering van de maatregelen in het gebied Beekvliet-Stelkampsveld, neem dan contact op met Pascal Thijssen. Hij is telefonisch bereikbaar op 06 10 94 21 55 of per mail: p.thijssen@wrij.nl.



Kleine ijsvogelvlinder, foto Vlinderstichting

Stand van zaken voorbereiding uitvoering

Voor het uitvoeren van de maatregelen die nodig zijn voor de natuur in Stelkampsveld, stellen we een inrichtingsplan op. Ter voorbereiding daarop is informatie over het terrein en de bodemgesteldheid nodig. Hiervoor doen we zowel landmeetkundige inmetingen als milieukundig onderzoek in (kavel)sloten. Medewerkers gaan het gebied in om bodemmonsters te nemen. Mocht dit op het eigendom van inwoners zijn, dan neemt het adviesbureau Eelerwoude daarover van tevoren contact met u op.

Afspraken en ideeën

Daarnaast bezoekt gebiedsregisseur Pascal Thijssen van Waterschap Rijn en IJssel eigenaren in het gebied om afspraken te maken over welke maatregelen we waar gaan nemen. Deze nemen we in het inrichtingsplan op. Naar verwachting is dit proces in het voorjaar van 2018 afgerond. Om u al eerder over het inrichtingsplan te kunnen informeren, is op 30 november a.s. een inloopbijeenkomst gepland. We presenteren dan het voorlopig concept van het inrichtingsplan. Wilt u weten wat er in uw gebied gaat gebeuren of heeft u vragen, dan bent u van harte welkom.

Meetnet: actief en openbaar

Een belangrijk onderdeel van het inrichtingsplan is het herstel van natuur. Hiervoor nemen we in het gebied de nodige watermaatregelen, waarbij de grondwaterstanden worden verhoogd. Om de huidige situatie vast te leggen en te controleren of de vooraf ingeschatte effecten van de grondwaterstanden kloppen, heeft het waterschap eind 2016 een meetnet aangelegd. Hierbij zijn peilbuizen geplaatst, meestal dicht bij woningen, die automatisch worden uitgelezen. Zo kunnen we de

waterstanden goed in de gaten houden en vervelende situaties, zoals natschade aan huizen, voorkomen. De meetresultaten kunt u raadplegen op de [website van Waterschap Rijn en IJssel](#).

Coördinatie door Waterschap Rijn en IJssel

Waterschap Rijn en IJssel coördineert namens de betrokken partijen de voorbereidingen voor de uitvoering. Carlo Egging, projectleider van het waterschap, is de trekker van de werkgroep die het inrichtingsplan opstelt. Gebiedsregisseur Pascal Thijssen is het eerste aanspreekpunt voor de eigenaren in het gebied waar inrichtingsmaatregelen moeten plaatsvinden. Bureau Eelerwoude gaat namens het waterschap het inrichtingsplan verder uitwerken.

Monitoring en natschade

Het Waterschap Rijn en IJssel heeft in januari 2017 een meetnet aangelegd in het gebied Beekvliet-Stelkampsveld om de stand van het grondwater nu en in de toekomst te kunnen volgen. Met behulp van dit meetnet kunnen we bepalen wat de effecten van de (water)maatregelen zijn op de grondwaterstand.

Nulsituatie

Deze gegevens zijn belangrijk voor zowel het monitoren van de natuurontwikkeling als voor het vaststellen van eventuele door de maatregelen veroorzaakte natschade. Natschade kan optreden op (landbouw)percelen, maar ook aan bebouwing. Daarom laat het waterschap voorafgaand aan de uitvoering een deskundige nader onderzoek doen aan gebouwen die kwetsbaar zijn voor natschade. De deskundige stelt dan ook de huidige situatie (nulsituatie) vast. Gebiedsregisseur Pascal Thijssen van het waterschap bezoekt de betreffende eigenaren voordat dit onderzoek plaatsvindt.



Voorbeeld van een meting met 300 MHz grondradar achter een quad en de gammaspectrometer achterop de quad.
Bron: Medusa Explorations BV.

Een kijkje in de bodem

Wellicht heeft u ze gezien, mensen die in weer en wind, gewapend met grondboren, in Stelkampsveld onderzoek aan het verrichten waren. Zij verkennen de bodemopbouw en brengen dat in beeld. Deze informatie is belangrijk voor het inrichtingsplan dat wordt opgesteld. In het inrichtingsplan staan alle maatregelen die nodig zijn om de bijzondere natuur te behouden en beschermen.

Veel laagtes

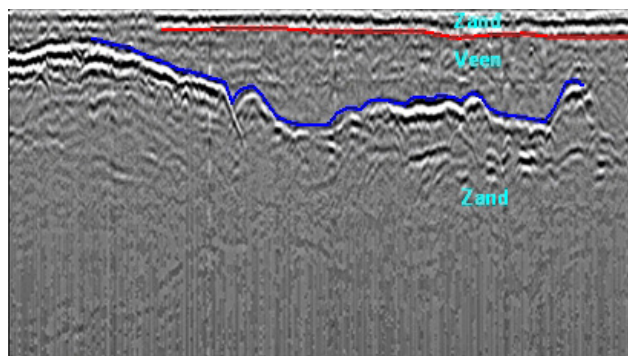
Het Stelkampsveld was vroeger veel gevarieerder dan tegenwoordig. Er kwamen veel meer laagtes voor. Deze zijn in de loop der tijd ook geschikt gemaakt om voor landbouw te gebruiken. Dat is gedaan door hogere ruggen en kopjes 'af te toppen' en in de laagten te schuiven. Dit blijkt uit die grondboringen.



Geen drolletjes, maar een grondboring. De 'broodjes' zijn uitgelegd in groepen van 40 cm. Wat opvalt is dat de eerste 40 cm, de bouwvoor, wat gemengd en lichter is dan de laag die op ongeveer 35 cm begint en tot ongeveer 55 cm diepte doorloopt. Die laatste laag is erg donker en bestaat uit voormalig veen. Dit was dus het oorspronkelijke maaiveld, de bovengrond, die is 'begraven' met een laag zand van 35 cm.

Kijken in de bodem

Maar hoe zit dat nu precies? Het grondoppervlak had vroeger natuurlijk ook een variabele hoogte, kon je dus maar door de bodem heen kijken. Dat is precies wat Medusa Explorations BV gaat doen. Dit Groningse bureau gaan met een quad die uitgerust is met bijzondere apparatuur (een gammaspectrometer en grondradar) over de percelen met begraven laagtes rijden om in beeld te brengen hoe de bodemopbouw is. Met behulp van grondboringen worden vervolgens de radarbeelden verder uitgewerkt.



Voorbeeld van een grondradarbeeld, een bodemdoorsnede met wisselende veendiktes (horizontaal ca. 100 meter, verticaal ca. 4 meter). Bron: Medusa Explorations BV.

Laagtes herstellen

Met al deze informatie zijn we in staat om de laagtes weer te herstellen en krijgen we weer een gevarieerder gebied met interessante hoogteverschillen. Dat geeft verschillen in droge en natte delen, delen die gevoed worden met kalkrijk grondwater en delen waar regenwater de bodem indringt.

En dat zorgt weer voor variatie in de plantengroei, van vochtige graslanden (blauwgrasland) tot heidevelden. En leefruimte voor boomkikker en kleine ijsvogelvlied. Het is net als bij een pizza, de bodem is belangrijk.



Kruiden- en faunarijke akker

Grondverwerving en kavelruil

Op dit moment zijn de meeste gronden beschikbaar die nodig zijn om de maatregelen van het Programma Aanpak Stikstof (PAS) uit te voeren. De PAS-maatregelen moeten de stikstofbelasting in het gebied omlaag brengen. Het programma zorgt in Natura 2000-gebieden voor natuurbehoud en -verbetering. Met een aantal partijen voeren we nog overleg. Daarbij kijken we of de eigenaar zelf natuur wil realiseren, of aankoop mogelijk is of dat een vervangend perceel meer gewenst is. De terreinbeherende organisaties denken hierbij mee en stellen als het mogelijk is gronden beschikbaar. De werkgroep Grond bespreekt de ideeën en werkt ze uit.

Landbouwstructuur verbeteren

Door een bedrijfsverplaatsing van het afgelopen jaar zijn er ook agrarische gronden vrijgekomen. De provincie Gelderland wil deze gronden zo snel mogelijk beschikbaar stellen voor de landbouw. De gronden brengen we in kavelruilen in. In deze kavelruilen streven we ernaar om zowel de laatste paar hectares voor het Gelders Natuur Netwerk te realiseren als de landbouwstructuur in het gebied te verbeteren. Ook agrariërs buiten het procesgebied profiteren hiervan. Zo worden enkele veldkavels ingezet om de landbouwstructuur rondom het natuurgebied Hagenbeek te verbeteren en ook daar percelen voor het Gelders Natuur Netwerk beschikbaar te krijgen. De kavelruilcommissie van Stichting Kavelruil de Graafschap is een belangrijke schakel in deze ruilprocessen.

Contact

Heeft u nog wensen of ideeën, of wilt u gronden inbrengen in een kavelruil? Dan kunt u contact opnemen met Annelies Kok van de provincie Gelderland. Zij is telefonisch bereikbaar op 026 359 80 68 of per e-mail: a.kok@gelderland.nl.

Planning PIP, inrichtings- en herstelmaatregelen Stelkampsveld

Voorjaar 2018	Gedeputeerde Staten stellen ontwerp-inpassingsplan vast
Voorjaar 2018	inspraakperiode van 6 weken op ontwerp-inpassingsplan
Voorjaar 2018	inloopbijeenkomst over ontwerp-inpassingsplan
Voorjaar 2018	Provinciale Staten stellen inpassingsplan vast
Voorjaar 2019	procedure Waterwet met inspraak
1 juli 2019	inrichtingsplan klaar, onderzoeken afgerond, vergunningen aangevraagd
1 juli 2021	inrichting- en herstelmaatregelen voor Stelkampsveld zijn uitgevoerd.

30 november inloopbijeenkomst

Op 30 november organiseert de provincie samen met de Bestuurlijke Begeleidingsgroep Beekvlief Stelkampsveld van 16.00 tot 21.30 uur een inloopbijeenkomst. U kunt dan informatie krijgen over het inrichtingsplan: wat is de stand van zaken en hoe gaat het gebied er straks uitzien? Een korte 3D-animatie geeft een beeld van de toekomst. Ook kunt u informatie krijgen over de stand van zaken van het inpassingsplan en wanneer u formeel kunt reageren op het plan. Deskundigen op het gebied van bodem, ecologie, kavelruil en planologie proberen uw vragen zo goed mogelijk te beantwoorden. Ook kunt u leden van de Bestuurlijke begeleidingsgroep Beekvlief Stelkampsveld spreken. Er volgt nog een aparte aankondiging in de huis-aan-huis-bladen in de gemeenten Lochem en Berkelland en via e-mail, maar reserveer alvast deze datum in uw agenda.



Gevlekte orchis

Colofon

Deze nieuwsbrief is een initiatief van de provincie Gelderland en komt tot stand in samenwerking met Waterschap Rijn en IJssel, Staatsbosbeheer, Natuurmonumenten, gemeenten Lochem en Berkelland, de kavelruilcommissie De Graafschap en LTO Noord. U ontvangt deze nieuwsbrief omdat u eigendommen heeft in of dichtbij Beekvliet-Stelkampsveld of omdat u in het verleden betrokken was. Wij houden u via deze nieuwsbrief op de hoogte van de ontwikkelingen in het gebied.

Aanmelden nieuwsbrief

Gedurende de looptijd van het project ontvangt u 2 keer per jaar een nieuwsbrief, of vaker als er nieuws is. De nieuwsbrieven sturen we digitaal. Ontvangt u de nieuwsbrief nog niet? Stuur dan een mail naar: stelkampsveld@gelderland.nl. Als u geen e-mailadres heeft, neem dan telefonisch contact op, dan sturen wij u de nieuwsbrief per post.

Meer informatie op website

Achtergrondinformatie en documenten kunt u raadplegen op www.gelderland.nl/stelkampsveld. In de vorige 2 nieuwsbrieven staat informatie over het provinciale inpassingplan en het gerealiseerde meetnet voor grondwater. Deze nieuwsbrieven vindt u ook op de website.

Provincie Gelderland

Markt 11
6811 CG Arnhem
Postbus 9090
6800 CX Arnhem
026 359 99 99
provincieloket@gelderland.nl
www.gelderland.nl