

# Natuurbeheerplan 2020

## Provincie Gelderland



Provincie Gelderland  
Vastgesteld namens GS  
10 september 2019  
Zaaknummer: 2019-005701

# Inhoudsopgave

<b>1. Wat is het Natuurbeheerplan?</b>	<b>3</b>
1.1 Inleiding	3
1.2 Doel en status Natuurbeheerplan	3
1.3 Wijzigingen Natuurbeheerplan 2020	4
1.4 Leeswijzer	5
<b>2. Beleidskader</b>	<b>6</b>
2.1 Europees kader natuur en landschap	6
2.2 Rijksbeleid natuur en landschap	6
2.3 Provinciaal beleid	7
2.4 Overige beleidskaders	10
<b>3. Subsiestelsel Natuur en Landschap</b>	<b>11</b>
3.1 Subsidie voor beheer, functieverandering en inrichting ten behoeve van realisatie van het GNN	11
3.2 De Index Natuur en Landschap	11
3.3 De kaarten in het Natuurbeheerplan	12
<b>4. Natuur-, Landschaps- en Waterdoelen</b>	<b>16</b>
4.1 Integrale gebiedsbeschrijving en visie op behoud en ontwikkeling	16
4.2 Beleidsdoelen en criteria natuur- en landschapsbeheer	16
4.3 Beleidsdoelen en criteria agrarisch natuur- en landschapsbeheer	17
4.4 Beleidsdoelen en criteria water en bodem	25
4.5 Beoordelingscriteria gebiedsaanvragen	27
<b>5. Inspraak en Subsidieproces</b>	<b>29</b>
5.1 Inspraakprocedure Natuurbeheerplan 2020	29
5.2 Subsidieproces	29
<b>Bijlagen</b>	<b>32</b>
Bijlage 1 Soorten Agrarisch Natuur en Landschapsbeheer	33
Bijlage 2 Kaarten agrarisch deel	35
Bijlage 3 Kaarten Natuur en Landschap	38
Bijlage 4 Natuur- en landschapstypen in de Gelderse context	40
Bijlage 5 Leefgebieden ANLb en gewenst beheer	46
Bijlage 6 Beschrijving deelgebieden agrarisch natuur- en landschap	53
Bijlage 7 Begrenzing gebieden actieplan akker- en weidevogelbeheer	59
Bijlage 8 Ambitiekaart met daarop aangegeven de geschrapte N00.01 voortvloeiend uit de indikking van het GNN uit de omgevingsvisie	60

# 1. Wat is het Natuurbeheerplan?

## 1.1 Inleiding

Voor u ligt het Natuurbeheerplan 2020 van de provincie Gelderland. Dit plan beschrijft de beleidsdoelen en de subsidiemogelijkheden voor ontwikkeling en beheer van (agrarische) natuurgebieden, landschaps- en waterelementen in de provincie Gelderland. Het Natuurbeheerplan Gelderland 2020 (hierna Natuurbeheerplan) vormt het subsidiekader voor de Subsidieregeling Natuur en Landschap 2016 (SNL 2016 voor het beheer) en de Regels Ruimte voor Gelderland 2016 (RRvG 2016 § 4.9 functieverandering, en § 4.8 inrichting en § 4.10 inrichting ten behoeve van agrarisch natuur- en landschapsbeheer) en de Subsidieverordeningen Natuur en Landschap 2016 (SVNL 2016)

De provincie stelt de kaders voor de uitvoering van het natuur- en landschapsbeheer door dit Natuurbeheerplan vast te stellen. Het Natuurbeheerplan geeft aan waar welke beheerwaardige natuur aanwezig is en welke beheerdoelen hiervoor gelden. Daarnaast financiert de provincie een aanzienlijk deel van de kosten voor de ontwikkeling en het beheer van natuur door middel van subsidies. Het Natuurbeheerplan vormt de basis voor de aanvraag van deze subsidies.

Het plan is geen statisch document. De provincie kan de inhoud van de plantekst en de kaarten, indien nodig, aanpassen. Hoewel het Natuurbeheerplan de laatste tijd met een jaarlijkse frequentie is aangepast, kan het plan voor meerdere jaren gelden tot GS weer een nieuw Natuurbeheerplan vaststellen.

## 1.2 Doel en status Natuurbeheerplan

### Subsidiekader

Het Natuurbeheerplan is een subsidiekader om het Europese, rijks- en provinciale natuur- en landschapsbeleid te realiseren. Het gaat daarbij om bestaande natuurgebieden, gebieden waar nieuwe natuur aangelegd wordt, landbouwgebieden die worden beheerd volgens agrarisch natuur- en landschapsbeheer en de Natura 2000-gebieden. Het Natuurbeheerplan beschrijft per (deel)gebied welke natuur-, landschaps- en waterdoelen nagestreefd worden. Het plan bevat de begrenzing van de (agrarische) natuurgebieden, met name toegespitst op de internationale biodiversiteitsdoelen en de internationale natuurgerichte agromilieus, water en klimaat doelen. Het plan is het subsidiekader voor het provinciale natuurbeleid en ook voor de implementatie van artikel 28 van het Plattelandsontwikkelingsprogramma (POP3). Het plan is verankerd in de SNL en RRvG en daarmee kaderstellend voor de SNL-subsidies.

### Bepalen van huidige en gewenste beheerdoelen

Het Natuurbeheerplan beschrijft wat de huidige en de gewenste beheerdoelen zijn voor de Natura 2000-gebieden, het Gelders Natuur Netwerk (GNN), agrarische gebieden met natuurwaarden en agrarische gebieden met waterdoelen. In dit plan begrenst en beschrijft de provincie de gebieden waar subsidiëring van beheer en ontwikkeling van natuur, natuurbeheer, agrarisch natuur-, landschaps-, en waterbeheer en beheer van landschapselementen kan plaatsvinden. De begrenzing is aangeduid op vier kaarten: de beheertypenkaart, ambitiekaart, de leefgebieden agrarisch natuurbeheer en de kaart zoekgebied water. Het Gelders Natuur Netwerk is in planologisch opzicht vastgesteld in de Omgevingsvisie.

Het Natuurbeheerplan heeft geen planologische consequenties of consequenties voor bestemmingsplannen en heeft dus geen invloed op eigendomsrechten of bestaande gebruiksmogelijkheden. Het Natuurbeheerplan bevat geen bindende regels of verplichtingen voor burgers. Ook kunnen er geen rechten aan worden ontleend. Opname van een terrein in het Natuurbeheerplan leidt dus niet vanzelfsprekend tot een positief besluit over subsidiëring van het beheer.

Het zorgt er alleen voor dat (gecertificeerde) beheerders en gecertificeerde agrarische collectieven van de gronden die zijn begrensd als natuurgebied, als agrarische natuur of als landschapselement de mogelijkheid krijgen om subsidie aan te vragen voor het beheer van deze gronden. Nieuw is dat er ook subsidie aangevraagd kan worden voor natuurgerichte agromilieu-, klimaat- en waterdoelen.

Het Natuurbeheerplan is dus beperkt in zijn formele werking. Maar naast de formele werking is het Natuurbeheerplan een kennisdocument over de natuur in de Provincie. Daarom is ook natuur die niet voor subsidiëring in aanmerking kan komen, zoals natuur op defensieterrinen, opgenomen op de kaart. Op basis van dit complete overzicht kan gerapporteerd worden over de natuur die voorkomt binnen en buiten het Gelders Natuurnetwerk. Het is dus van belang dat de weergave van de natuur op de beheertypenkaart zo goed mogelijk in overeenstemming is met de werkelijkheid.

### **1.3 Wijzigingen Natuurbeheerplan 2020**

Dit Natuurbeheerplan 2020 is voor een aantal details gewijzigd ten opzichte van het Natuurbeheerplan 2019:

- de beheertypenkaart en ambitiekaart zijn geactualiseerd;
- de leefgebiedenkaart voor het agrarisch natuur- en landschapsbeheer en de kaart categorie water t.b.v. agrarisch waterbeheer zijn aangepast.

#### **Actualisatie beheertype kaart en ambitie kaart.**

In dit Natuurbeheerplan is op verzoek van een aantal beheerders verbeteringen aangebracht in de begrenzing van een aantal natuurbeheertypen op lokale schaal. Het Natuurbeheerplan is naast een kader voor de uitvoering van het natuur- en landschapsbeheer, ook een middel om afspraken te maken door het gebruik van de uniforme taal voor beschrijving van de natuur(beheer)typen. Hierdoor kan het Natuurbeheerplan ook voor andere doeleinden gebruikt worden. Grotere terreinbeheerders gebruiken het Natuurbeheerplan als basis voor de uitvoering van hun beheer. Daarom is op hun verzoek de kaart aangepast en zijn een aantal landschapselementen weer 1 op 1 op de kaart opgenomen.

Verder is voor de gebieden nieuwe natuur (N00.01) waar natuurontwikkeling heeft plaatsgevonden de begrenzing op kaart gewijzigd in het daadwerkelijk gerealiseerde natuurbeheertype. Ook is op de ambitiekaart het huidige natuurbeheertype niet meer weergegeven, immers deze is al te vinden op de beheertypekaart. Op de ambitiekaart is nu enkel te zien waar de provincie een investering wil doen in nieuwe natuur, te weten N00.01 (om te vormen van landbouw naar natuur) en N00.02 (omvorming en inrichting van natuur naar natuur). Voor de investeringen die de provincie wil doen in kwaliteitsverbetering van de bestaande natuur wordt verwezen naar de beleidskaders, zoals de Natura 2000 beheerplannen, actieve soortenbeleid en natte landnatuur uit de omgevingsvisie om subsidie te krijgen. Deze beleidskaders zijn niet vertaald in de ambitiekaart.

#### **Leefgebiedenkaart agrarisch natuur- en landschapsbeheer**

De kaart met de leefgebieden is daar waar knelpunten zijn geconstateerd in het veld aangepast.

#### **Kaart zoekgebied water ten behoeve van agrarisch waterbeheer**

De kaart voor het zoekgebied water in het rechtsgebied van het waterschap Rivierenland is ongewijzigd. Daar verloopt het sluiten van contracten al sinds de invoering van het agrarisch waterbeheer prima. In het gebied van het waterschap Vallei en Veluwe komt het maken van beheerafspraken sinds 2 jaren goed op gang. Daar is de begrenzing op verzoek van het waterschap verruimd. Ook voor het waterschap Rijn en IJssel is het zoekgebied wat verruimd. Het waterschap wil in het dal van de Berkel samen met de grondgebruikers overgaan op een andere wijze van beheer en onderhoud van de waterlopen. Daar kan het agrarisch waterbeheer ondersteunend in zijn.

Naast het beheer rond de watergang wordt het beheer van de bodem steeds belangrijker. Daarbij wordt vooral gedacht aan toevoegen van organische stof uit vast mest of uit maaisel van bermen en schouwpaden. Dit maakt de bodem gezonder met meer bodemleven maar ook weerbaarder tegen

verdroging en beter in staat water op te nemen. Daarnaast neemt de uitspoeling van een gezonde bodem af hetgeen in grondwaterbeschermingsgebieden van belang is. In dit natuurbeheerplan 2020 zijn gebieden aangewezen waar bodemmaatregelen van toepassing zijn. Daarnaast zijn de bodemmaatregelen ook van toepassing in alle voor water begrensde zoekgebieden. Maatregelen voor de bodem hebben namelijk ook een positief effect op de kwantiteit en kwaliteit van het oppervlaktewater. De bodemmaatregelen worden volledig door de Provincie Gelderland gefinancierd.

### **Aanpassing van een aantal natuurbeheertypen en landschapstypen**

Uit de evaluatie van de standaardkostprijzen van de Index Natuur en Landschap zijn de volgende wijzigingen voortgekomen en per 1 januari 2018 doorgevoerd:

- L01.04 Bossingel en Bosje wordt L01.16 Bossingel voor de lijnvormige elementen (bossingels). Vlakken (bosjes) krijgen een bostype-codering N14-N16. De bosjes hebben standaard een codering N16.01 gekregen.
- N17.01 Vochtig hakhout en middenbos wordt N17.05 Wilgengriend of N17.06 Vochtig en hellinghakhout
- N16.01 Droog productiebos wordt vervangen door N16.03 Droog productiebos
- N16.02 Nat productiebos wordt vervangen door N16.04 Nat productiebos

De doorvertaling hiervan heeft al in 2018 plaatsgevonden. Om te bepalen of een perceel onder N17.05 Wilgengriend of N17.06 Vochtig en hellinghakhout valt zijn alle percelen met een aflopende overeenkomst in 2018 of 2019 voor N17.01 bezocht en beoordeeld. Aan de hand van deze beoordeling is de begrenzing aangepast tot N17.05 of N17.06. Wanneer er geen hakhout is aangetroffen of wanneer het perceel sterk verdroogd was, is een ander beheertype in het Natuurbeheerplan aangegeven.

## **1.4 Leeswijzer**

In dit Natuurbeheerplan wordt achtereenvolgens beschreven:

Hoofdstuk 2: Het beleidskader

Hoofdstuk 3: Subsidiestelsel Natuur en Landschap

Hoofdstuk 4: Doelen voor natuur-, landschapsbeheer en waterbeheer

Hoofdstuk 5: Inspraak en Subsidieproces

## **2. Beleidskader**

### **2.1 Europees kader natuur en landschap**

Het Natuurbeheerplan is gebaseerd op het vigerend beleid voor het landelijk gebied voor water, milieu en ruimtelijke ordening van de Europese Unie, het Rijk en de provincie. In dit hoofdstuk lichten wij de belangrijkste onderdelen van het vigerend beleid en de recente ontwikkelingen toe.

De lidstaten van de EU hebben gezamenlijk specifieke wetten en beleidsdoelen vastgesteld voor het instandhouden van bepaalde planten- en diersoorten en natuurlijke habitats van internationale betekenis via de Vogel- en Habitatrichtlijn (VR/HR) en Natura 2000, voor de instandhouding van gezonde watersystemen (Kaderrichtlijn water) en voor een schoon milieu (Nitratrichtlijn). De Europese Commissie (EC) ziet erop toe dat de lidstaten deze afspraken nakomen.

Voor het platteland zijn door de EC beleidsdoelen en regels vastgesteld met betrekking tot de verduurzaming en vergroening van de landbouw. Dit wordt concreet geëffectueerd in de vorm van het Gemeenschappelijk Landbouwbeleid (GLB) 2014-2020 waarin verdergaande regels en subsidies zijn opgenomen voor duurzame landbouw, vergroening en agrarisch natuurbeheer.

Het kabinet heeft in 2014 haar keuze gemaakt ten aanzien van de Nederlandse invulling van de vergroening in pijler 1 van het GLB. Voor de volgende GLB-periode van 2021-2027 moet de verdere vergroening leiden tot een effectieve, duurzame, omgevingsgerichte bedrijfsvoering. De invoering van de vergroening voor de eerste GLB-periode was van invloed op de stelselherziening van het agrarisch natuur- en landschapsbeheer 2016. Duidelijk is dat de vergroening uit pijler 1 van het GLB en het agrarisch natuur- en landschapsbeheer uit pijler 2 van het GLB naast elkaar kunnen worden ingezet en elkaar kunnen versterken. Ook is het mogelijk om ze beide in te zetten mits zogenaamde double funding voorkomen wordt. De provincies kunnen in de gebiedsprocessen de synergie tussen pijler 1 en 2 versterken door b.v. in gesprek te gaan over de ligging van de ecologische aandachtsgebieden. De uitvoering van het plattelandsbeleid van de EU 2014-2020 (GLB-pijler 2) krijgt gestalte via het Plattelandsontwikkelingsprogramma POP 3 2014-2020 dat landsdelig zal worden uitgevoerd. Het programma wordt gefinancierd door provincies, waterschappen en het Rijk (in volgorde van financiële bijdrage). Binnen dit programma ziet artikel 28 toe op subsidiëring van agromilieu- en klimaatdiensten. Dit vormt daarmee het financiële kader voor deze diensten binnen het agrarisch natuur- en landschapsbeheer.

De bijdrage die de Nederlandse lidstaat levert aan het agromilieu en klimaat is vastgelegd in het POP3 fiche (art. 28), waarin de ambitie van Nederland is aangeduid. Het agrarisch natuurbeleid en het ecologisch waterbeheer gekoppeld aan het nieuwe stelsel voor agrarisch natuurbeheer (ANLb2016) worden deels gefinancierd met Brussels geld. Daarmee moet de uitvoering van het agrarisch natuurbeheer inclusief natuur gerelateerde waterdoelen voldoen aan het POP3+ fiche. In het POP3+ fiche zijn vier leefgebieden (open grasland, open akkerland, droge en natte dooradering) en de categorie water opgenomen. De financiering van de bodemmaatregelen worden volledig gefinancierd met provinciale middelen.

### **2.2 Rijksbeleid natuur en landschap**

Het Rijk stelt in het kader van de internationale verplichtingen op hoofdlijnen de ambities voor de agromilieu- en klimaatdiensten vast en geeft de kaders aan waarbinnen die ambities gerealiseerd kunnen worden.

In 2014 is de Rijksnatuurvisie 2014 verschenen ("Natuurlijk verder", Rijksnatuurvisie 2014. Ministerie van Economische Zaken, 2014). Het Rijk zet zich in om de natuur te versterken mét de samenleving. Hiermee wil het Rijk een effectieve invulling bereiken van de natuurdoelen die Nederland internationaal heeft afgesproken. Instandhouding van planten- en diersoorten en natuurlijke habitats en van gezonde watersystemen en een schoon milieu zijn daarbij het uitgangspunt. Het Rijk wil de

instandhoudingsdoelen bereiken door middel van regelgeving (Wet Natuurbescherming, Omgevingswet, Waterwet, Waterbeheer 2021, Wet ammoniak en veehouderij) en door middel van een stimuleringsbeleid gericht op het Natuurnetwerk Nederland (NNN) en een vitaal platteland. Het rijk legt hierover verantwoording af aan de Europese Commissie (EC).

De uitvoering van het stimuleringsbeleid voor natuur en platteland is met ingang van 2014 gedecentraliseerd naar de provincies en vastgelegd in een decentralisatieakkoord 2014-2027 en een Natuurpact van overheden en maatschappelijke organisaties, dat op 18 september 2013 door staatssecretaris Dijkzema is aangeboden aan de Tweede Kamer. In dit Natuurpact zijn de ambities vastgelegd voor de ontwikkeling en beheer van natuur in Nederland voor de periode tot en met 2027. Het Rijk draagt bij aan de realisatie van deze ambities door jaarlijks extra te investeren in natuur. De onderdelen van deze ambities zijn:

- Ontwikkeling Robuust Natuurnetwerk Nederland (NNN); Het NNN moet een robuuste ruggengraat van de natuur in Nederland zijn. Dat gaat gebeuren door het NNN te vergroten, te verbeteren en belangrijke natuurlijke verbindingen te realiseren tussen natuurgebieden onderling en tussen natuurgebieden en hun omgeving.
- Soortenbescherming; Bescherming van afzonderlijke plant- en diersoorten is nodig vanwege Europese verplichtingen en afspraken waaraan Nederland zich in internationaal verband heeft gecommitteerd (VHR). Soortenbescherming vindt plaats binnen en buiten het NNN door het nemen van juridische en/of fysieke maatregelen, die vestiging of uitbreiding van een soortenpopulatie stimuleren.
- Natuur buiten het NNN; Er zal een extra impuls worden gegeven aan het beheer van natuur buiten het NNN. Het is belangrijk dat er meer samenhang komt tussen de natuur in het NNN en daarbuiten.
- Agrarisch natuur- en landschapsbeheer; Er komt een stelsel voor agrarisch natuur- en landschapsbeheer dat buiten en binnen het NNN kan worden toegepast. De uitvoering van het agrarisch natuurbeheer moet eenvoudiger en met minder kosten, en zal een duidelijke meerwaarde voor natuur, landschap en agrarisch ondernemerschap moeten opleveren. Agrarisch natuurbeheer wordt vooral ingezet voor het beschermen en verbeteren van internationale soorten.
- Natuur en water; Er zijn diverse mogelijkheden om de ontwikkeling van de natuur, de vergroting van het Natuurnetwerk Nederland en de aanpak van de Natura 2000-gebieden optimaal te laten samengaan met het verbeteren van de condities van de kwantiteit en de kwaliteit van het water. Er wordt daarom maximale synergie gezocht met maatregelen om te voldoen aan de Kaderrichtlijn Water (KRW) en de Nitraatrichtlijn.

## 2.3 Provinciaal beleid

De provincies zijn – op grond van het decentralisatieakkoord natuur en platteland – volledig verantwoordelijk voor de uitvoering van het natuurbeleid. In dit provinciale Natuurbeheerplan, dat de kaders en ambities bevat waarbinnen een subsidieaanvraag kan worden ingediend, is aangegeven in welke gebieden bepaalde natuur-, agromilieu- en klimaatdiensten ingezet kunnen worden.

Het provinciale beleid geeft invulling aan het Europese en Rijksbeleid en voegt daar provinciale doelen aan toe.

Het Gelders natuurbeleid is vastgelegd in **de Beleidsuitwerking natuur en landschap** (PS2012-401, juni 2012). Hierin staat dat de provincie zorgvuldig wil omgaan met de natuur en het landschap in Gelderland. Het doel is het behouden van de soortenrijkdom van de Gelderse natuur door het realiseren van een compact en hoogwaardig stelsel van onderling verbonden natuurgebieden.

Dit natuur- en landschapsbeleid is verankerd in de **Omgevingsvisie van de provincie Gelderland**, maar ook het water- en bodembeleid van de provincie is hierin verwoord. Hieronder het beleid van de provincie op deze punten zoals verwerkt in de omgevingsvisie.

### **Natuur- en Landschapsbeleid in de Omgevingsvisie**

De provincie en haar partners streven samen naar een compact en hoogwaardig stelsel van onderling verbonden natuurgebieden en naar behoud en versterking van de kwaliteit van het landschap. Natuur en landschap zijn het kapitaal van Gelderland. De opgaven die de provincie en haar partners hierbij zien, zijn:

- het behouden en mogelijk vergroten van de biodiversiteit (soortenrijkdom) in de natuur;
- het verbinden van de Gelderse natuur met natuurgebieden in aangrenzende provincies en Duitsland;
- het betrekken van de mensen in een gebied bij het beheer van hun natuur en landschap.

Om de biodiversiteit nu en voor toekomstige generaties Gelderlanders veilig te stellen, beschermt de provincie het Gelders Natuurnetwerk. Het Gelders Natuurnetwerk is een samenhangend netwerk van bestaande en te ontwikkelen natuur van internationaal, nationaal en provinciaal belang. Dit Gelders Natuurnetwerk bestaat uit alle terreinen met een natuurbestemming binnen de voormalige EHS en bevat tevens een zoekgebied nieuwe natuur van 7.300 hectare, voor 5.300 hectare nog te realiseren nieuwe natuur.

Een groot deel van de Gelderse natuurgebieden is internationaal beschermd: de Natura 2000- gebieden. Juist in deze gebieden moet de biodiversiteit worden behouden of verbeterd. De provincie geeft in het natuurbeleid prioriteit aan het behalen van de Natura 2000-doelen in de Natura 2000- gebieden. Het Gelders Natuurnetwerk en de Groene Ontwikkelingszone vervullen daarnaast een belangrijke rol bij het behoud van de biodiversiteit. De Ecologische verbindingzones maken voor een klein deel uit van het Gelders Natuurnetwerk. De kernkwaliteiten van het Gelders Natuurnetwerk die beschermd en ontwikkeld moeten worden zijn in de omgevingsvisie omschreven.

De provincie en haar partners streven samen naar een compact en hoogwaardig stelsel van onderling verbonden natuurgebieden. De Groene Ontwikkelingszone (GO) heeft een dubbele doelstelling. Er is ruimte voor verdere economische ontwikkeling in combinatie met een (substantiële) versterking van de samenhang tussen aangrenzende en inliggende natuurgebieden. De GO bestaat uit terreinen met een andere bestemming dan bos of natuur die ruimtelijk vervlochten zijn met het Gelders Natuurnetwerk (GNN). Het gaat vooral om landbouwgrond. De Ecologische verbindingzones maken deel uit van de GO, evenals weidevogelgebieden en rustgebieden voor overwinterende ganzen. Enkele weidevogelreservaten maken deel uit van het GNN. Door de samenhang met de aangrenzende en inliggende natuur van het GNN herbergt de GO ook kenmerkende natuurwaarden.

### **Water en bodembeleid in de Omgevingsvisie**

In de omgevingsvisie is aangegeven dat de provincie stuurt op de realisatie en het behoud van een veerkrachtig en duurzaam water- en bodemsysteem. Een veerkrachtig en duurzaam water- en bodemsysteem helpt mee aan een optimale en duurzame driedimensionale inrichting van Gelderland. Zowel gericht op functies in het stedelijk gebied als ook het landelijk gebied. Het water- en bodemsysteem dient daarbij op orde te zijn voor deze functies, niet alleen voor het huidige gebruik maar ook voor toekomstige ontwikkelingen. Een water- en bodemsysteem omvat de bodem, de diepere ondergrond, het grondwater en het oppervlaktewater.

Om deze reden streeft de provincie onder andere naar:

- herstel en behoud van de kwaliteit van het oppervlaktewater. Dit geldt tenminste voor de wateren die zijn aangewezen in het kader van de Europese Kaderrichtlijn Water (KRW) en de oppervlaktewateren met een bijzondere ecologische kwaliteit. Tot deze laatste categorie behoren de HEN- en SED-wateren (wateren van het Hoogste Ecologische Niveau resp. wateren met een



Specifiek Ecologische Doelstelling). De HEN-wateren zijn onderdeel van het Gelders Natuurnetwerk.

- herstel en behoud van de kwaliteit van het grondwater: Dit geldt onder andere voor grondwaterbeschermingsgebieden ter bescherming van de openbare drinkwatervoorziening en de bufferzones rondom Natura 2000-gebieden (met name de kwelafhankelijke gebieden)
- het voorkomen van wateroverlast en droogte. Met het oog op verwachte klimaatveranderingen streven de provincie en de waterschappen naar een robuust en toekomstbestendig watersysteem. Hiervoor hanteren de provincie en waterschappen de zogenaamde beleidstritsen. Voor het omgaan met wateroverlast geldt de trits “vasthouden, bergen en afvoeren” en voor het omgaan met droogte de trits “sparen, aanvoeren en adapteren/accepteren”. Door toepassing van beide tritsen wordt bijvoorbeeld meer water vastgehouden in de bodem en extra ruimte gecreëerd in en langs watergangen.

Op 9 december 2014 is door Gedeputeerde Staten het Meerjarenprogramma Bodem en Ondergrond 2015-2020 (MJPBO) vastgesteld. Dit meerjarenprogramma is een thematische uitwerking van de Gelderse Omgevingsvisie, De Provincie wil samen met haar partners komen tot het formuleren van de activiteiten.

Het meerjarenprogramma begeeft zich op het raakvlak tussen beleidsvelden en programma's voor landbouw, natuur, (drink)water, energietransitie, ruimtelijke inrichting. Het zijn thema's die een belangrijke relatie met bodem en ondergrond hebben. Het meerjarenprogramma draagt daarmee bij aan de doelen van andere beleidsvelden en programma's.

Op grond van dit meerjarenprogramma zijn in dit natuurbeheerplan bodemmaatregelen opgenomen.

### **Beheerplannen Natura 2000**

De landen van de Europese Unie hebben zich verplicht om bijzondere typen natuur (“habitattypen”) en bijzondere plant- en diersoorten te beschermen. Daarvoor zijn “Natura 2000-gebieden” aangewezen die van bijzondere betekenis zijn voor het voortbestaan van deze natuur. Voor elk Natura 2000-gebied is een beheerplan opgesteld. In deze beheerplannen wordt beschreven welke habitattypen en soorten er in het gebied aanwezig zijn en welke maatregelen er worden getroffen om deze duurzaam in stand te houden. Het Beheerplan Natura 2000 is het kader voor het verlenen van vergunningen, waar dat vereist is volgens de Wet Natuurbescherming. In Gelderland liggen 15 Natura 2000-gebieden. Van de meeste gebieden is het beheerplan inmiddels vastgesteld, te weten: Korenburgerveen, Wooldse Veen, Bekendelle, Landgoederen Brummen, Loevestein, Arkemheen, Bruuk, Willinks Wèust, Lingegebied Diefdijk Zuid, Veluwe, Randmeren en Stelkampsveld. Het Natura 2000-beheerplan Rijntakken is in concept vastgesteld. Het Natura 2000-beheerplan Binnenveld ligt ter vaststelling bij GS. Het Natura 2000-beheerplan Sint Jansberg is nog in voorbereiding. De beheertypenkaart van het Natuurbeheerplan is afgestemd op de laatste versie van de habitatkaarten van de Natura 2000-gebieden.

### **Soortenbeleid**

De decentralisatie van de soortenbescherming en de verplichtingen die voortkomen uit de Habitat- en Vogelrichtlijn en de Verdragen van Bonn en Bern, betekenen dat voor Gelderland beleid ten aanzien van soortenbescherming moet worden geformuleerd.

De beleidsnota Actieve soortenbescherming is vastgesteld door GS op 6 januari 2015. Hierin is aangegeven dat het soortenbeleid via drie sporen voor actieve soortbescherming wordt uitgevoerd:

Spoor 1: Systeemherstel binnen GNN.

Spoor 2: ANLb buiten het GNN.

Spoor 3: Soortgerichte maatregelen voor prioritaire soorten

Voor Spoor 2 is aangegeven dat ingezet wordt op behoud en herstel via het vernieuwde Agrarisch Natuur en Landschapsbeheer (ANLb). In het Natuurbeheerplan worden de belangrijkste leefgebieden voor soorten buiten het GNN beschreven en de ambities voor deze gebieden. De agrarische collectieven worden uitgenodigd om hiervoor met passende maatregelen te komen. Om welke soorten het gaat is in bijlage 1 opgenomen.

### **Ecologische verbindingzones**

Door de herijking van natuurbeheer zijn de oorspronkelijke robuuste verbindingzones in de Omgevingsvisie verkleind en teruggebracht tot “gewone” ecologische verbindingzones. In een aantal verbindingzones zijn extra stapstenen nodig, hiervoor was in het natuurbeheerplan 2014 200 ha gereserveerd. Inmiddels zijn er al veel stapstenen gerealiseerd dan wel gecontracteerd. Daarom wordt de reservering bijgesteld naar 75 ha. Op de kaart in Bijlage 8, Rood met beheer en ecologische verbindingzones, staat aangegeven op welke plekken deze 75 ha kunnen worden ingevuld.

## **2.4 Overige beleidskaders**

Naast Europese, nationale en provinciale beleidskaders, spelen ook andere beleidskaders een rol. Provincies houden bij de uitvoering van het natuur- en landschapsbeleid rekening met beleidsdoelen van andere overheden en activiteiten in het landelijk gebied, zoals het waterbeleid, landschapsbeleid, recreatiebeleid en milieubeleid, zodat synergie kan worden bereikt. Tijdens het gebiedsproces hebben de betrokken partijen hun beleid zoveel mogelijk ingebracht.

### **Waterschappen**

De waterschappen hebben hun waterbeleid vastgelegd in waterbeheerplannen. De belangrijkste voorbeelden van activiteiten ten behoeve van synergie zijn:

- Het uitvoeren van maatregelen aan waterlichamen die op grond van de Kaderrichtlijn Water zijn aangewezen, gericht op de verbetering van de ecologische en chemische kwaliteit van oppervlaktewateren (bv. aanleg/verbreding van natuurvriendelijke oevers);
- Het uitvoeren van maatregelen gericht op het voorkomen van wateroverlast en droogte. Voorbeelden hiervan zijn het langer vasthouden van water in het gebied in de haarvaten van het watersysteem door herinrichting van het watersysteem, aanleg waterretentie, verbetering organische stof in de bodem en ruimtelijke inpassing van functiecombinaties. Deze maatregelen passen binnen het thema Klimaatadaptatie en Zoetwatervoorziening van het Deltaprogramma;
- Het uitvoeren van beheer en onderhoud aan alle watergangen, met inachtneming van de gedragscode Wet Natuurbescherming en van de mogelijk aanwezige cultuurhistorische en archeologische waarden.
- Het realiseren van ecologische functies aan watergangen. Deze betreffen de functies: HEN-water (water van het hoogste ecologische niveau), SED-water (water met specifieke ecologische doelstelling) en natte EVZ (ecologische verbindingzone voor de doelsoorten Winde, Kamsalamander en Rietzanger). Deze functies vragen een specifieke (ecologische) inrichting, beheer en onderhoud van de watergang. Deze functies worden veelal in combinatie met andere doelen/functies (bv. KRW) gerealiseerd.

### **Gemeenten**

Veel gemeenten hebben hun landschapsbeleid neergelegd in een landschapsontwikkelingsplan (LOP). Een groot aantal beheeropgaven zoals verwoord in de verschillende LOP's kunnen versterkt worden via ANLb. Het is aan de agrarische collectieven om dit gemeentelijke landschapsbeleid bij het ANLb te betrekken.

### 3. Subsidiestelsel Natuur en Landschap

Het beschermen van dieren en planten is belangrijk voor de mens. Deze bescherming vindt plaats om ecologische, economische en ethische redenen. De diversiteit van dieren en planten verhoogt de spankracht van de natuur (ecologie). Daarnaast is biodiversiteit een belangrijke productiefactor (economie). Ten slotte worden dieren en planten vanwege hun intrinsieke waarde beschermd (ethiek). De provincie hecht veel belang aan het behoud en de ontwikkeling van de provinciale natuur. Daarom verleent zij daarvoor subsidie via het Subsidiestelsel Natuur en Landschap (SNL).

De provincie bepaalt in het Natuurbeheerplan in welke gebieden (particuliere) natuurbeheerders en agrarische collectieven subsidie kunnen krijgen voor (agrarisch) natuur- en landschapsbeheer en blauwe diensten.

#### 3.1 Subsidie voor beheer, functieverandering en inrichting ten behoeve van realisatie van het GNN

In het Subsidiestelsel Natuur en Landschap 2016 wordt een onderscheid gemaakt tussen financiering van het beheer van natuur en landschap, agrarisch natuur- en landschapsbeheer en agrarisch waterbeheer. De subsidie voor beheer van natuur en landschap, agrarische natuur en landschapselementen is geregeld in de Subsidieregeling Natuur- en Landschapsbeheer 2016 (SNL2016) die in april 2016 door Provinciale Staten van de provincie Gelderland werd vastgesteld. De subsidie voor functieverandering en inrichting ten behoeve van de realisatie van het GNN maakt deel uit van de Regels Ruimte voor Gelderland die in juli 2016 werd vastgesteld door Provinciale Staten van de provincie Gelderland. Voor meer informatie over de subsidieverordeningen en subsidiemogelijkheden zie <https://www.gelderland.nl/Subsidies> of <https://www.bij12.nl/onderwerpen/natuur-en-landschap/>

#### 3.2 De Index Natuur en Landschap

De Index Natuur en Landschap vormt de basis voor het Natuurbeheerplan. Deze Index is een landelijk uniforme en sterk gestandaardiseerde “natuurtaal” waarin de Nederlandse natuur- en landschapselementtypen worden vastgelegd. De Index is van belang als aanduiding van natuur- en landschapsdoelen door de overheid, voor monitoring en bevordert ook een goede afstemming tussen beheerders onderling en tussen beheerders en overheden.

De Index Natuur en Landschap bestaat uit de onderdelen natuur, agrarische natuur en landschapselementen. In de Index worden twee niveaus onderscheiden: *natuurtypen* voor sturing op landelijk niveau en *beheertypen* voor operationele aansturing van het beheer op regionaal en lokaal niveau.

De *natuurtypen* en *landschapselementtypen* zijn bedoeld als sturings- en verantwoordingsinstrument op landelijk niveau. Daarbij valt te denken aan afspraken en rapportages tussen rijk en provincies. De *beheertypen* zijn geschikt voor de aansturing van het beheer op interprovinciaal, provinciaal en lokaal niveau. Zij vormen de basis voor afspraken over doelen en middelen tussen provincie en beheerder

Voor de begrenzing in het Natuurbeheerplan en subsidieverlening van natuurbeheer wordt het niveau van beheertypen gebruikt. Voor landschapsbeheer worden landschapselementtypen onderscheiden en beheertypen, daarnaast zijn er provinciale landschapselementtypen en regionale beheerpakketten. Voor agrarisch natuur-, landschaps- en waterbeheer wordt het niveau van agrarische natuurtypen gebruikt. De agrarische collectieven werken dit verder uit naar beheertypen.

Voor meer informatie over de Index Natuur en Landschap zie <https://www.bij12.nl/onderwerpen/natuur-en-landschap/> bij het thema 'Index Natuur en Landschap'.

### 3.3 De kaarten in het Natuurbeheerplan

Het Natuurbeheerplan kent een ambitiekaart, een beheertypenkaart, een leefgebiedenkaart t.b.v. agrarisch natuur- en landschapsbeheer, een kaart zoekgebied water en bodem t.b.v. het agrarisch waterbeheer en bodembeheer, een investeringskaart en een subsidiekaart. Samen vormen zij met de beschrijving van de doelen de kern van het plan.

#### **De ambitiekaart**

De ambitiekaart geeft de begrenzing aan van de nieuwe natuur. Onder nieuwe natuur wordt verstaan nog niet ingerichte landbouwgronden of voormalige landbouwgronden aangeduid als N00.01 dan wel nog niet ingerichte natuurgronden aangeduid als N00.02, waar het natuurbeheertype of indicatieve verhouding natuurbeheertypen nog niet is gerealiseerd binnen het GNN. De ambitiekaart vormt de basis voor de subsidieverlening voor inrichting van het Gelders Natuur Netwerk (GNN) op basis van de Regels Ruimte voor Gelderland (RRvG). De ambitiekaart is niet van toepassing op inrichting op agrarische gronden ten behoeve van het agrarisch natuurbeheer. Daarvoor is een paragraaf opgenomen in RRvG. Voor de aanleg van landschap kan gebruik worden gemaakt van de provinciale landschapsregeling voor gemeenten en landgoederen.

Er is niet voor alle ambities financiering. Op de **investeringskaart** staat aangegeven of maatregelen ook daadwerkelijk voor subsidie in aanmerking komen.

#### **Ambitiekaart: Functieverandering en inrichting ten behoeve van de realisatie van het GNN op grond van de Regeling Ruimte voor Gelderland (RRvG)**

Landbouwgronden die op de ambitiekaart beheertype N00.01 hebben, kunnen definitief worden omgezet in natuur, waarbij de waardevermindering van de grond wordt vergoed. Het te realiseren natuurbeheertype is vermeld op de ambitiekaart, als 'indicatieve verhouding beheertypen'. Een aanvraag voor functieverandering dient vergezeld te gaan van een inrichtingsplan waarin de te nemen inrichtingsmaatregelen uitgewerkt en onderbouwd worden. Particulier natuurbeheer is van belang voor de realisatie van het Gelders Natuur Netwerk.

Daarnaast zijn er op de ambitiekaart gronden aangeduid met het beheertype N00.02. Dit betreft nieuw omgevormde landbouwgrond waarvan de inrichting nog in uitvoering is of voormalige landbouwgronden, die in het verleden verworven of afgewaardeerd zijn ten behoeve van de natuuropgaven. Deze gronden worden al wel als natuur beheerd maar de inrichting om te komen tot het gewenste natuurambitietype heeft nog niet plaatsgevonden. Op deze gronden wil de provincie nog investeren in de natuurinrichting om daarmee de gewenste hogere natuurdoelen te behalen.

Op de ambitiekaart wordt de opgave die we hebben binnen bestaande natuurterreinen vanuit herstelmaatregelen N2000, soortenbeleid of herstel natte landnatuur niet ingetekend. Deze beleidsdoelen en ambities/opgaven liggen reeds vast in de vastgestelde Natura 2000 beheerplannen, de beleidsnota Actieve Soortenbescherming Gelderland en de Omgevingsvisie (voor doelen natte landnatuur). Voor deze doeleinden kunnen nu al gewoon subsidies worden aangevraagd en het toetsingskader zijn de door GS vastgestelde bovengenoemde plannen; de ambitiekaart is hiervoor niet (meer) het toetsingskader.

Er zijn op de ambitiekaart ook geen gebieden aangewezen t.b.v. agrarisch natuurbeheer die voor inrichting in aanmerking komen.

Na het toekennen van de subsidie functieverandering (vanuit RRvG) en het uitvoeren van de inrichtingsmaatregelen zal na vaststelling van deze subsidie de beheertypenkaart en daarmee het

Natuurbeheerplan worden aangepast zodat er voor het gerealiseerde beheertype beheersubsidie kan worden verkregen op basis van de SNL.

Voor de specifieke voorwaarden met betrekking tot de verlening van een investeringssubsidie wordt verwezen naar <https://www.gelderland.nl/Subsidies>

### **De beheertypenkaart**

De beheertypenkaart geeft de begrenzing van alle bestaande, beheerwaardige (agrarische) natuur en landschap weer volgens de landelijk uniforme systematiek van de Index Natuur en Landschap. Met de beheertypenkaart geeft de provincie aan welke natuurbeheertypen en landschapsbeheertypen in stand kunnen worden gehouden. Deze kaart vormt ook de basis voor het verlenen van beheersubsidies op grond van de SNL. Niet alle beschreven natuur komt voor subsidie in aanmerking. Zo wordt bestaande natuur buiten het GNN bijvoorbeeld uitgesloten. Ook bos en natuur die is aangelegd als compensatie voor ruimtelijke ontwikkelingen die ten koste gaan van de natuur, komt niet voor subsidie in aanmerking. Op de **subsidiekaart** staat aangegeven welke natuur voor beheersubsidie in aanmerking komt. Een beheerder komt alleen voor subsidie van het op de beheerkaart aangegeven natuur- of landschapsbeheertype in aanmerking.

### **De leefgebiedenkaart t.b.v. agrarisch natuur- en landschapsbeheer**

De leefgebiedenkaart t.b.v. agrarisch natuur- en landschapsbeheer geeft de begrenzing aan voor de zoekgebieden van leefgebieden voor maatregelen voor doelsoorten buiten het GNN. Voor het agrarisch natuur- en landschapsbeheer onderscheidt de provincie vanaf 2016 de volgende drie leefgebieden:

- open grasland,
- droge dooradering,
- natte dooradering.

Deze drie leefgebieden zijn agrarische natuurtypen uit de Index Natuur en Landschap.

In het Natuurbeheerplan worden deze drie agrarische natuurtypen als zoekgebieden op de leefgebiedenkaart aangeduid. Dit betekent dat er geen landschapselementen en agrarische beheertypen worden begrensd in het Natuurbeheerplan. Alleen binnen de begrenzing van deze zoekgebieden is subsidie voor agrarisch natuur-, en landschapsbeheer mogelijk. De begrenzing van de zoekgebieden is via een gebiedsproces in 2015 bepaald. In dit gebiedsproces zijn de agrarische collectieven betrokken, waterschappen, gemeenten, natuurorganisaties, GPG en provincie. Deze zoekgebieden zijn een mix van kerngebieden en potentieel kansrijke (suboptimale) gebieden. Voor elk leefgebied worden in dit Natuurbeheerplan subsidiecriteria meegegeven (hoofdstuk 4). Deze criteria beschrijven de minimale instapeisen voor een ecologisch effectieve subsidieaanvraag zoals voorkomen van soorten, omvang van het gebied, draagvlak bij de leden van agrarisch collectief. Gestreefd is naar landelijke uniforme instapeisen, met de mogelijkheid voor provincies om daar gemotiveerd van af te wijken in verband met verschillende soortgroepen en lokale omstandigheden, zoals de grondsoort. Jaarlijks worden kleine aanpassingen in de begrenzing aangebracht. In het Natuurbeheerplan 2018 zijn een aantal gebieden naar aanleiding van uitvoering van het actieplan akker- en weidevogels toegevoegd. Deze gebieden zijn in samenspraak met de collectieven bepaald. Belangrijke criteria voor het opnemen van een nieuw gebied zijn:

- De specifieke doelsoorten moeten aanwezig zijn en het landschap moet geschikt zijn,
- Er moet een actieve vrijwilligersgroep aanwezig zijn, die de ogen en oren in het veld is en die actualiteiten kan signaleren en daarop kan acteren met beheermaatregelen.
- Er moeten enthousiaste grondeigenaren aanwezig zijn die open staan voor het nemen van beheermaatregelen en die de soorten een warm hart toedragen.

Er wordt naar gestreefd om het agrarisch natuur- en landschapsbeheer in te zetten in de meest kansrijke gebieden voor stabiele populaties. Hierbij is de versterking en/of verbinding van het GNN een belangrijk uitgangspunt. Bij de begrenzing van de zoekgebieden in het Natuurbeheerplan en de keuze op welke soorten wordt ingezet, houdt de provincie rekening met de andere provincies. Dit om een goede verdeling van alle internationale soorten over alle provincies te garanderen. Gelderland zet daarbij vooral

in op de soorten waarvoor zij een internationale verantwoordelijkheid heeft (zie hoofdstuk 2 soortenbeleid).

Op de leefgebiedenkaart worden de doelstellingen voor specifieke soorten of soortengroepen binnen de agrarische beheertypen *niet* aangeduid. Welke specifieke doelstellingen de provincie heeft m.b.t. soorten of soortengroepen wordt beschreven in hoofdstuk 4. Op de leefgebiedenkaart staat aangegeven welke leefgebieden van het agrarisch natuur- en landschapsbeheer voor subsidie in aanmerking komen (zie bijlage 2).

#### **Kaart zoekgebied water ten behoeve van het agrarisch waterbeheer**

Op de kaart zoekgebied water ten behoeve van het agrarisch waterbeheer staan de aandachtsgebieden van de waterschappen. De KRW-wateren, HEN en SED zijn de basis voor deze aandachtsgebieden. Op basis van deze kaarten kunnen de agrarische collectieven afspraken maken met de agrariërs, die percelen hebben binnen de leefgebieden kaart en de kaart categorie water en dit meenemen in de gebiedsaanvraag die ze indienen bij de provincie.

Op de kaart met de zoekgebieden agrarisch waterbeheer zijn ook de gebieden waar bodemmaatregelen van toepassing zijn opgenomen.

Voor het zoekgebied water ten behoeve van het agrarisch waterbeheer is in hoofdstuk 4 aangegeven op welke wateren ingezet kan worden en welke criteria gelden om tot indikking van de zoekgebieden te komen. Op de kaart categorie water staat aangegeven welke zoekgebieden voor subsidie in aanmerking komen (zie bijlage 2).

### **3.4 Monitoring**

Monitoring is een essentieel onderdeel van de beheercyclus. Voor de monitoring van het natuurbeheer en het vernieuwde agrarisch natuur- en landschapsbeheer is een uniforme landelijke systematiek ontworpen.

#### **Natuurbeheer**

De methodiek van monitoring voor natuurbeheer staat beschreven in de "Werkwijze Monitoring en Beoordeling Natuurnetwerk en Natura 2000/PAS" ( <https://www.bij12.nl/assets/Werkwijze-Monitoring-Beoordeling-Natuurnetwerk-N2000-050320143.pdf>)

Op de website van BIJ12 zijn ook bijlagen en achtergronddocumenten te downloaden. De provincie heeft in samenwerking met de beheerders een indeling gemaakt van SNL-rapportagegebieden. Bij elk rapportagegebied hoort een rapportagejaar, dat leidend is voor de rapportagecyclus. Gegevens moeten namelijk beschikbaar en, afhankelijk van het type gegevens, niet ouder dan 6 of 12 jaar zijn op het moment dat wordt gerapporteerd.

Gecertificeerde natuurbeheerders hebben het recht om de monitoring zelf uit te (laten) voeren en krijgen daarvoor via de lumpsumovereenkomst een monitoringssubsidie gebaseerd op de monitoringstarieven zoals vastgesteld in het openstellingsbesluit. Voor de overige natuurbeheerders voert de provincie de monitoring uit.

#### **Agrarisch natuur- en landschapsbeheer**

Voor de monitoring van het agrarisch natuurbeheer is een uniforme monitoringssystematiek vastgesteld. Daarin wordt onderscheid gemaakt tussen beheermonitoring (het verzamelen van natuurgegevens die nodig zijn om het beheer (beter) uit te voeren) en beleidsmonitoring (het verzamelen van gegevens om de realisatie van de beleidsdoelen (op provinciaal, landelijk en Europees niveau) te evalueren).

De verantwoordelijkheid voor de beheermonitoring bij het agrarisch natuurbeheer ligt bij de agrarische collectieven, de provincies zijn verantwoordelijk voor de beleidsmonitoring.

#### **Agrarisch waterbeheer**

Het agrarisch waterbeheer draagt bij aan de verbetering van de waterkwaliteit van de KRW-watergangen en het verhogen van het waterbergend vermogen. Om de waterkwaliteit en waterkwantiteit te meten zijn bestaande monitoringsprogramma's van waterschappen (kwaliteit en kwantiteit) beschikbaar, op basis waarvan de toestand en ontwikkeling van de betreffende parameters worden gemonitord. Dit betekent dat voor het agrarisch waterbeheer niet een apart monitoringsprogramma ontwikkeld hoeft te worden.

## 4. Natuur-, Landschaps- en Waterdoelen

In dit hoofdstuk worden de beleidsdoelen voor natuur, landschap, bodem en water beschreven met de bijbehorende criteria. Hieraan zullen de subsidieaanvragen van natuurbeheerders en de gebiedsaanvragen van de collectieven worden getoetst.

### 4.1 Integrale gebiedsbeschrijving en visie op behoud en ontwikkeling

In de Omgevingsvisie van de provincie Gelderland is de integrale visie op de toekomst van Gelderland te vinden. In de visie staat beschreven dat de provincie zich richt op een toekomstbestendig, divers, dynamisch en mooi Gelderland. In deze omgevingsvisie zijn per deelgebied de kernkwaliteiten van het GNN en het GO verwoord. Deze beschrijving geeft onze integrale visie op het behoud en ontwikkeling van de verschillende deelgebieden weer. De omgevingsvisie is te vinden op

<https://www.gelderland.nl/Alle-plannen-op-een-rij-archief-Omgevingsvisie-en-verordening>

### 4.2 Beleidsdoelen en criteria natuur- en landschapsbeheer

De ambitiekaart voor het Gelders Natuur Netwerk is aangepast om een tweetal opgaven te kunnen realiseren. De volgende opgaven zijn door PS vastgesteld (PS2012-401) bij het vaststellen van de beleidsuitwerking Natuur en Landschap (PS2012-401, juni 2012):

- 5.300 hectare nieuwe natuur in het Gelders Natuurnetwerk te realiseren; natuur te verbeteren en te herstellen waar het gaat om internationale doelen, en een goed beheer mogelijk maken.
- 5.200 hectare reeds bestaande natuur met een ontwikkelopgave voor het verbeteren van de terreincondities ten behoeve van de realisatie van internationale doelen.

In het Natuurbeheerplan 2014 zijn een aantal keuzen gemaakt voor het toepassen van de begrenzing voor de beheertypen op de beheertypenkaart. Het Natuurbeheerplan bouwt voort op deze keuzen. In bijlage 4 worden deze keuzen toegelicht.

#### Rood met beheer

De 'Rood met beheer'-gebieden zijn als zoekgebied aangegeven in bijlage 3: "Rood met beheer" en ecologische verbindingzones in het Natuurbeheerplan.

Er zijn twee mogelijkheden om in gebieden 'rood met beheer' voor een vergoeding voor beheer in aanmerking te komen.

- In deze gebieden wordt **natuur** gerealiseerd zonder provinciale middelen. Te denken valt aan rood voor groen, aankoop en inrichting van natuur via een ander spoor of beëindiging van pacht op terreinen van TBO's. Na aanleg van deze natuur kan een verzoek worden gedaan bij de provinciale overheid om deze 'nieuwe' natuur op te nemen in het Natuurbeheerplan en open te stellen voor beheervergoeding. De provincie zal dan het terrein na toetsing opnemen in het eerstvolgende Natuurbeheerplan.
- De gebieden die op de kaart staan aangegeven als 'rood met beheer' maken onderdeel uit van een van de nieuwe leefgebieden voor **agrarisch natuur- landschapsbeheer**. Dat betekent dat in deze gebieden maatregelen kunnen worden getroffen op landbouwgrond die:
  - bijdragen aan broed- foerageer-, migratie- of overwinteringsmogelijkheden voor soorten die genoemd worden in het internationale doelenkader;
  - bijdragen aan de buffering van bestaande natuurgebieden;
  - bijdragen aan de verbinding tussen natuurgebieden;
  - bijdragen aan beheermaatregelen voor Agrarisch natuur- en landschapsbeheer



- bijdragen aan beleidsdoelen en criteria zoals opgenomen in 4.3.

### **Ecologische verbindingzones**

In het Natuurbeheerplan 2014 is aangegeven dat de realisatie van ecologische verbindingzones belangrijk is. Door de herijking van natuurbeheer zijn de oorspronkelijke robuuste verbindingzones in de Omgevingsvisie verkleind en teruggebracht tot “gewone” ecologische verbindingzones. Deze zones worden gezien als verbindingen tussen natuurgebieden waar zowel natuur als landbouw een plaats kan hebben. De intentie is dat deze zones vooral met ander middelen dan provinciale middelen worden gerealiseerd. Gemeenten en waterschappen worden gevraagd dit op te pakken. Gemeenten worden gevraagd om in het kader van het gemeentelijk natuur- en landschapsbeleid te zorgen voor de benodigde landschapselementen in deze verbindingen.

De kaart van ecologische verbindingzones is opgenomen in de omgevingsvisie en is in te zien via [https://gldanders.planoview.nl/planoview/proxy/NL.IMRO.9925.SVOmgvisieGC-gc06/doc/b\\_NL.IMRO.9925.SVOmgvisieGC-gc06\\_9024.pdf](https://gldanders.planoview.nl/planoview/proxy/NL.IMRO.9925.SVOmgvisieGC-gc06/doc/b_NL.IMRO.9925.SVOmgvisieGC-gc06_9024.pdf)

Aan iedere evz is één of meer modellen gekoppeld, die aangeven voor welke organismen de verbinding bedoeld is en welke inrichting daarvoor nodig is. De modellen zijn terug te vinden op de kaart met kernkwaliteiten van GNN en GO:

[https://geopub.prvgld.nl/dataset/POVE\\_B\\_Kernkwal\\_deelgeb/109863.html](https://geopub.prvgld.nl/dataset/POVE_B_Kernkwal_deelgeb/109863.html)

In een aantal verbindingzones zijn extra stapstenen nodig. Deze plekken zijn nog niet altijd bekend en daarom nog niet op de beheertypenkaart aangegeven. Voor de verbindingzones is in het Natuurbeheerplan circa 75 ha nog te ontwikkelen natuur gereserveerd. Op de kaart in bijlage 8, “Rood met beheer” en ecologische verbindingzones, staat aangegeven op welke plekken deze 75 ha kunnen worden ingevuld.

## **4.3 Beleidsdoelen en criteria agrarisch natuur- en landschapsbeheer**

In 2016 is er een nieuw subsidiestelsel ingevoerd voor Agrarisch Natuur- en Landschapsbeheer (ANLb2016). De kern van het vernieuwde subsidiestelsel is dat er meer focus en samenwerking komt in het agrarisch natuur- en landschapsbeheer. Dit moet leiden tot meer effectiviteit en efficiëntie. Meer effectiviteit door intensiever in te zetten op enkele gebieden. Meer efficiëntie door collectief beheer. Vanaf 2016 is het alleen mogelijk om subsidie voor agrarisch natuurbeheer aan te vragen via een gecertificeerd agrarisch collectief.

Om de gewenste ecologische effectiviteit te bereiken zijn bij het bepalen van de grenzen en het opstellen van criteria voor de agrarische leefgebieden keuzes gemaakt. Hiervoor heeft een intensief gebiedsproces plaatsgevonden met de gebiedspartners en de agrarische collectieven. Hierbij is gebruik gemaakt van het doelenkader zoals vastgesteld door EZ, de soortenlijst uit bijlage 1, het advies van Alterra over leefgebieden en criteria, het onderzoek dat VOFF<sup>1</sup> heeft gedaan in opdracht van de Provincie Gelderland naar leefgebieden en maatregelen voor soorten buiten het GNN, het overzicht van de lopende contracten voor Agrarisch Natuur- en Landschapsbeheer en de discussie met experts.

Voor Gelderland maken we onderscheid in de volgende leefgebieden:

Open Grasland dit zijn gebieden die zich richten op:

- het beheer van weidevogels (zoals watersnip, grutto). Deze gebieden bestaan uit open landschappen met overwegend grasland, waarvan een relevant deel uit vochtig en kruidenrijk grasland bestaat. Vaak is dit leefgebied doorsneden met een fijnmazig netwerk van lijnvormige wateren.

---

<sup>1</sup> Leefgebieden en maatregelen voor soorten buiten het Gelders Natuur Netwerk (VOFF, november 2014 rapportnummer: RAVON2014.090)

- het beheer van soorten in droge graslanden (zoals kwartelkoning, grauwe gors en roodrandzandbij). Hieronder vallen gebieden met droog graslandschap van de uiterwaarden met op oeverwallen potenties voor glanshaverhooilanden en/of stroomdalgraslanden. De kwartelkoning staat centraal in deze leefgebieden.

#### Droge dooradering

Waarbij onderscheid wordt gemaakt naar gebieden die zich richten op doelsoorten in een mozaïek van opgaande begroeiing, struwelen, randen, ruigten en kruidenrijke graslanden (zoals kerkuil, steenuil, grote lijster, laatvlieger) en naar gebieden die zich richten op doelsoorten in een mozaïek van struwelen, kruidenrijke akkers, ruigten en randen (zoals de Kievit, patrijs, kneu, akkerogentroost)

#### Natte dooradering

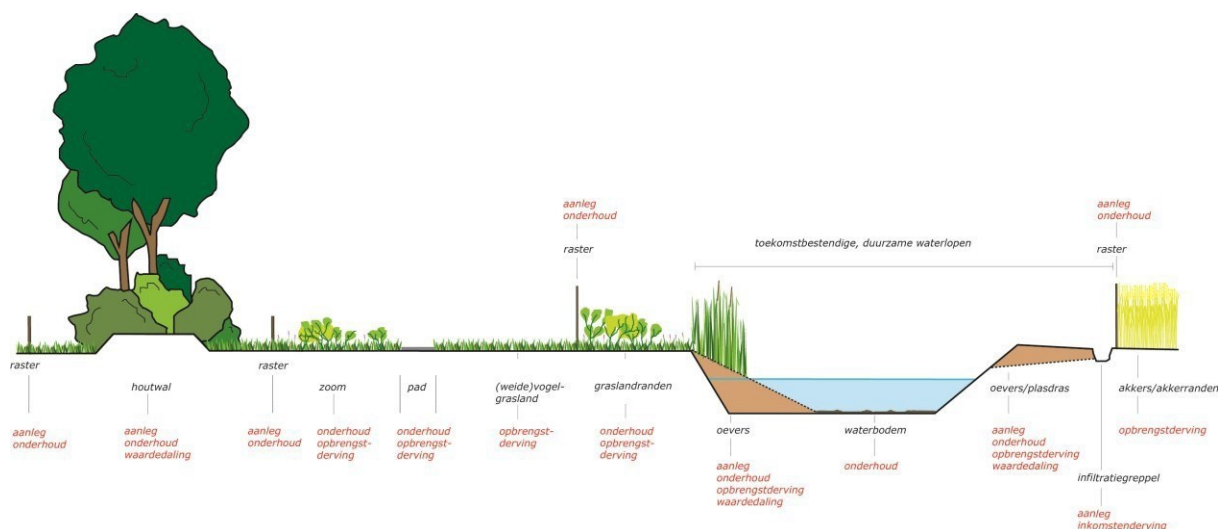
Waarbij onderscheid wordt gemaakt naar gebieden waar het beheer zich richt op doelsoorten in lijnvormige elementen (sloot, beek) zoals de kamsalamander, beekprik, bittervoorn, tureluur en slobbeend en naar gebieden waar het beheer zich richt op doelsoorten in poelen zoals de boomkikker, knoflookpad, poelkikker en kamsalamander.

De leefgebieden waarvoor Agrarisch Natuur- en Landschapsbeheer kan worden ingezet zijn weergegeven op de kaart leefgebieden voor Agrarisch Natuur- en Landschapsbeheer in bijlage 2 van het Natuurbeheerplan. Op de kaart zijn de gebieden ruim begrensd. Basis voor de kaarten zijn het voorkomen van soorten, de discussies in het gebiedsproces en de ligging van lopende contracten. Bij de begrenzing van het leefgebied open grasland (gericht op het beheer van weidevogels) is aangesloten bij de minimale instapeis van Alterra zoals landelijk is afgesproken (minimaal 10 broedparen van grutto per 100 ha óf minimaal 50 broedparen van de soorten grutto, Kievit, watersnip, wulp, scholekster, tureluur, slobbeend en zomertaling samen per 100 ha). Hierbij is gebruik gemaakt van de gegevens van de laatste 10 jaar van het Netwerk Ecologische Monitoring (NEM).

Voor de overige leefgebieden is gebruik gemaakt van de soortenkaarten zoals opgesteld door VOFF. Over het algemeen is gekeken naar categorie 3 (komt in de gebieden algemeen voor). Voor soorten waar Gelderland een belangrijk aandeel heeft ten opzichte van de rest van Nederland heeft is ook gekeken naar categorie 2 (komt regelmatig voor). Verder is voor de begrenzing van de droge en natte dooradering gebruik gemaakt van de beleidscategoriën uit de omgevingsvisie te weten Groene Ontwikkelzone (GO-zone), Ecologische Verbindingszones (EVZ's) en de begrenzing van de Nationale Landschappen. Ook is gekeken naar het onderliggende landschap en de omvang en connectiviteit van lopende contracten. De leefgebieden droge dooradering en natte dooradering overlappen elkaar regelmatig in Gelderland.

#### **Leefgebieden en gewenst beheer**

Het doel van het agrarisch natuur- en landschapsbeheer in de verschillende leefgebieden is gericht op het optimaliseren van voldoende broed- en opgroeimogelijkheden, voortplantingsmogelijkheden en het creëren van voldoende foerageergebied ten behoeve van de gidssoorten zoals benoemd in bijlage 1. In bijlage 5 is een overzicht gegeven van de relatie tussen de verschillende leefgebieden, soorten en bijbehorende beheertypen, clusters van beheeractiviteiten en te realiseren beheerfuncties. Qua terminologie sluit dit aan op de Catalogus Groen Blauwe Diensten. Zie figuur 1 voor een beschrijving van de termen in relatie tot een dwarsdoorsnede in het gebied.



Figuur 1: dwarsdoorsnede natuurvriendelijke oever, randen, zomen, struweel en opgaande beplanting volgens de Catalogus GroenBlauwe Diensten.

### Criteria

De leefgebieden voor de inzet van het Agrarisch Natuur- en Landschapsbeheer zijn ruim begrensd. Dit betekent dat de agrarische collectieven in de gebiedsaanvraag moeten komen tot indikking van de gebieden. Belangrijk is dat dit door een zorgvuldig proces gebeurt. Dit vraagt van de agrarische collectieven dat zij de gebiedsaanvraag in nauw overleg met de gebiedspartners opstellen. Bovendien wordt de voortgang regelmatig met de provincie besproken.

De gebiedsaanvraag moet voldoen aan de volgende algemene en specifieke criteria:

#### Algemene criteria

1. Totaalvisie: de gebiedsaanvraag moet een totaalvisie bevatten om te komen tot een hoger natuurresultaat op doelsoorten. Dit moet gebeuren door een efficiënte inzet van middelen uit het budget van het Agrarisch Natuur- en Landschapsbeheer. Deze visie is de onderbouwing voor de keuzes die gemaakt zijn voor de inzet van het voor Agrarisch Natuur- en Landschapsbeheer budget. Daarbij wordt rekening gehouden met de samenhang met andere ontwikkelingen en budgetten zoals de betrokkenheid van burgers, vrijwilligers, de verdere ontwikkeling van biobased economy, stoken op streekhout, landschapsregeling en werkzaamheden voor andere partijen.
2. Indien verder wordt gegaan met (af-) lopende contracten die in de zoekgebieden liggen, dienen deze een bijdrage te leveren aan de doelen waarop wordt ingezet door het collectief. Deze lopende contracten moeten kritisch bekeken worden op bijdrage aan een hoger natuurresultaat en dient waar nodig geoptimaliseerd te worden. In de gebiedsaanvraag wordt aangegeven hoe dat wordt gedaan als onderdeel van de totaalvisie.

#### Criteria per leefgebied

##### **Open grasland (weidevogelbeheer):**

Agrarisch natuurbeheer is het meest effectief in die gebieden waar nog hoge dichtheden en een hoge diversiteit van deze soorten voorkomen. Daarnaast is het van belang dat in deze gebieden de condities en inrichting nog geschikt zijn, of relatief eenvoudig op korte termijn geschikt gemaakt kunnen worden, voor een duurzaam voortbestaan. In de meest kansrijke gebieden vraagt het toepassen van optimaal mozaïekbeheer bij aan de realisatie van een brongebied. Dergelijke brongebieden zijn van groot belang voor het duurzaam voortbestaan van de soorten. Dit betekent dat de volgende criteria gelden.

1. Aanwezigheid van doelsoorten: het streven is om de komende 6 jaar dit aantal in stand te houden of te laten groeien.
2. Aanwezigheid van een gebied dat gekenmerkt wordt door voldoende openheid, omvang en connectiviteit.
3. Optimaliseren broedgelegenheid en foerageergelegenheid door:
  - a. het creëren van voldoende nat biotoop: plas dras of voldoende hoog waterpeil tijdens het broedseizoen (minimaal 1% plas-dras van de aangevraagde hectares open grasland gebieden in de Veluwe en minimaal 0,5% plas-dras van de aangevraagde hectares open grasland in het Rivierengebied).
  - b. Maximale nestbescherming, maar niet meer dan 30% van de oppervlakte van de aangevraagde hectares open grasland.
  - c. Rustperiode tijdens broedseizoen.
4. Creëren van opgroeimogelijkheden en foerageergebied:
  - a. voldoende kruidenrijk kuikenland (grutto), of grasland met een pollige vegetatie (overige soorten) niet te ver van de broedplek. Dit doen door de kruidenrijkheid te vergroten (minimaal 15% met een streven naar 25-40% van de oppervlakte), te verschrallen, het gras niet te lang te laten worden en te vernatten.
  - b. Rustperiode tijdens opgroeiperiode tot dat de vogels vliegvlug zijn.
  - c. Geschikte drooglegging kuikenland (niet te droog).
5. Synergie zoeken met de keuze voor beheermaatregelen in de zoekgebieden Categorie Water.

#### **Open grasland (droog grasland):**

Het Open grasland droog bestaat uit rijk gestructureerde hooilanden en ruigten in de rivieruiterwaarden met het oog om vooral leefgebied te realiseren voor kwartelkoning, maar ook voor behoud en ontwikkeling van de natura 2000 habitattypen glanshaverhooilanden of stroomdalgraslanden op de zandigere delen van de oeverwallen in het buitendijkse gebied. Het broedgebied van de Kwartelkoning bestaat voornamelijk uit (doorgaans vochtige) graslanden op kleibodems. Ze moeten kruidenrijk zijn en een niet te dichte, minimaal 20 cm hoge, vegetatie hebben. Extensief beheerde uiterwaarden en beekdalen (hooiland) beantwoorden aan de habitateisen. De Kwartelkoning heeft een relatief korte levensduur. De tweede legsels zijn daarom essentieel voor een duurzame populatie. Voor het succesvol grootbrengen van een tweede legsel moet de maaidatum van hooiland na 1 augustus liggen. De soort komt ook voor in pioniers-/ruigtevegetaties zoals die bijvoorbeeld tijdelijk te vinden zijn in natuurontwikkelingsgebieden.

Dit betekent dat de volgende criteria gelden.

1. Aanwezigheid van doelsoorten: het streven is om de komende 6 jaar dit aantal in stand te houden of te laten groeien.
2. Een gebied van voldoende openheid, omvang en connectiviteit
3. Optimaliseren broedgelegenheid voor de kwartelkoning door:
  - a. Voldoende graslanden met voldoende kruidenrijk hooiland om te kunnen nestelen (dekking): voor de kwartelkoning is het gewenst om voldoende kruidenrijke hooilandpercelen te hebben met uitgesteld maaibeheer.
  - b. Rustperiode tijdens broedseizoen: op basis van waargenomen roeplek (broedgeval kwartelkoning), afspraken maken met grondgebruikers over uitstellen van de maaidatum na 1 augustus.
4. Optimaliseren van foerageergelegenheid door behoud en ontwikkeling van voldoende kruidenrijk of botanisch waardevol grasland en de habitat typen glanshaverhooilanden of stroomdalgraslanden
5. Voor de andere benoemde soorten aangeven of er iets gedaan wordt en wat. Hierbij gebruik maken van de soorten fiches.

**Droge dooradering:**

Het leefgebied droge dooradering bestaat uit een netwerk van landschapselementen in de vorm van opgaande begroeiing, korte vegetaties zoals struwelen en ruigten bestaande uit bermen, randen en akker/graslandranden en poelen. Het beheer en de inrichting is dusdanig dat deze op netwerk- en landschapsniveau voldoet aan de eisen die doelsoorten stellen. De aanwezigheid van grasland of akkergebied met voldoende voedsel (zaden, insecten, muizen) aangrenzend aan opgaande landschapselementen (zoals houtwallen, historische hoogstamboomgaarden, bosjes, lanen en struweel) is voor veel soorten van het agrarisch landschap essentieel. Er dient dus een combinatie van aan elkaar grenzende (kleinschalige) akkers, graslanden, beplantingen/struwelen en opgaande beplanting aanwezig te zijn. Veel soorten hebben behoefte aan een gradiënt van hoge opgaande beplanting naar agrarisch gebruikt land met hiertussen een struweelrijke zoom- en mantelvegetatie en een kruidenrijke rand. Ook is variatie binnen een landschapselement van belang. Een waardevolle en gevarieerde bosrand wordt gekenmerkt door een goede ontwikkeling van verschillende lagen van vegetatie (bijvoorbeeld bovengroei – een boomlaag – met hogere bomen, een struik- of struweellaag en ondergroei in de vorm van een kruidlaag).

De combinatie met natte dooradering zoals poelen maakt het habitat extra aantrekkelijk. Het gaat daarbij vooral om kleine poelen of plas-drassituaties, die de beschikbaarheid van insecten in het gebied verhogen en als voortplantingswater dienen voor amfibieën.

Dit betekent dat de volgende criteria gelden:

1. Voorkomen van soorten: op welke soorten wordt het beheer ingezet? Op basis van de informatie van het VOFF en eigen metingen kan gekeken worden waar de meeste effectiviteit te halen is op basis van het voorkomen van soorten.
2. Een gebied van voldoende omvang en connectiviteit. Een gebied van voldoende (reeds aanwezige of te realiseren) omvang en connectiviteit van lijn- en vlakvormige landschapselementen. Richtlijn is circa 500 ha waarin gestreefd wordt naar 7% in agrarisch beheer, zowel landschapselementen als randen en percelen met beheer. De voorstellen moeten leiden tot een samenhangend netwerk en een zekere mate van robuustheid van droge dooradering, liefst in blokken (overhoeken) en zo min mogelijk in lijnvormige smalle elementen vanwege predatie. Daarbij kunnen het bestaande landschap-, natuur en agrarisch natuurbeheer elkaar versterken.
3. Optimaliseren van voortplantingsgelegenheden, broedgelegenheden en foerageergelegenheden door het realiseren van een mozaïek van goed onderhouden opgaande begroeiing, randen, struweel en ruigten met voldoende voedselbeschikbaarheid in nabijgelegen agrarisch perceel. Pilots laten zien dat maatregelen zich snel kunnen vertalen in een toegenomen biodiversiteit: er zijn voldoende maatregelen bekend die gebleken effectief zijn.
4. Synergie zoeken met de keuzen voor beheermaatregelen in de natte dooradering en zoekgebieden categorie water.
5. Synergie zoeken met initiatieven in de omgeving en met andere partijen.

Wij stimuleren partijen om de achterstand in kennis over akkervogelbeheer te slechten.

**Natte dooradering**

Het leefgebied natte dooradering binnen het agrarisch cultuurlandschap bestaat uit een netwerk van natte landschapselementen in de vorm van sloten, poelen, beken, moerasjes en plas/dras gebieden. Het aangrenzende grasland is vochtig tot nat, heeft een hoge grondwaterstand en wordt begroeid met kruidenrijk (bijvoorbeeld geknikte vossenstaart) en niet te dicht gewas.

Voor verschillende vogelsoorten, maar ook voor amfibieën, libellen en vissen, zijn natte situaties met bijvoorbeeld plas-dras, rietstroken, natuurvriendelijke oevers en aangrenzend kruidenrijk grasland van belang. De meeste soorten amfibieën zijn afhankelijk van de combinatie van sloten of poelen met gras- of akkerland en opgaande begroeiing.

Dit betekent dat de volgende criteria gelden:

1. Voorkomen van soorten: op welke soorten wordt het beheer ingezet? Op basis van de informatie van het VOFF en eigen metingen kan gekeken worden waar de meeste effectiviteit te halen is op basis van het voorkomen van soorten.
2. Een gebied van voldoende omvang en connectiviteit: de verbinding met aangrenzende maar ook verder gelegen watersystemen zoals grotere Rijkswateren wateren (meren en rivieren) en natte natuurgebieden is essentieel. Natte landschapselementen houden niet op bij de waterlijn, maar ook de oevers, bermen en plas-dras zone zijn onderdeel van dit leefgebied en belangrijk voor de soorten die hier voorkomen.
3. Optimaliseren van voortplantingsgelegenheden, broedgelegenheden en foeragegelegenheden: de geleidelijke gradiënt van nat naar droog zorgt voor een inrichting waarbinnen verschillende deelhabitats voor soorten aanwezig zijn. In het algemeen geldt dat het leefgebied zodanig ingericht en verbonden met gebieden in de omgeving moet zijn dat voldoende uitwisseling mogelijk is om vitale populaties van doelsoorten te handhaven. Naast maatregelen gericht op het beheren van natte landschapselementen moet daarom ook aandacht besteed worden aan het direct aangrenzende agrarische gebied.
4. Synergie zoeken met de keuze voor beheermaatregelen in het leefgebied droge dooradering en de zoekgebieden categorie water.
5. Synergie zoeken met initiatieven in de omgeving en met andere partijen.

### **Criteria per deelgebied**

In Gelderland onderscheiden we 3 deelgebieden te weten: Veluwe, Achterhoek en Rivierenland.

Hieronder en in bijlage 6 wordt per deelgebied aangegeven wat de aanvullende criteria zijn. In bijlage 2 is een kaart met de begrenzing van de deelgebieden opgenomen.

De aanvullende criteria per deelgebied zijn vooral gericht op de meest voorkomende doelsoorten waarop ingezet moet worden en welke eisen hieraan worden gesteld. Daarbij zijn de soortenfiches Agrarisch Natuur en Landschapsbeheer een belangrijke basis. Deze zijn terug te vinden op <https://www.bij12.nl/onderwerpen/natuur-en-landschap/subsidiestelsel-natuur-en-landschap/agrarisch-natuurbeheer-anlb/kennisbank/doelsoorten>.

In bijlage 5 zijn per deelgebied de aanvullende criteria te vinden. We onderscheiden de volgende 3 deelgebieden.

1. *Veluwe*
  - a. Poorten Veluwe,
  - b. Gelderse Vallei,
  - c. Randmeerkust,
  - d. Veluwe Massief,
  - e. IJsseluitwaarden.
2. *Achterhoek*
  - a. De Graafschap,
  - b. Het Middengebied,
  - c. Achterhoek Oost,
  - d. Liemers,
  - e. IJsseluitwaarden.
3. *Rivierenland*
  - a. Betuwe,
  - b. Bommelerwaard,
  - c. Rijnstrangen,
  - d. Land van Maas en Waal,
  - e. Ooijpolder-Duffelt,
  - f. Rijk van Nijmegen,
  - g. Tieler- en Culemborger waarden.

## **Actieplan Akker- en weidevogelbeheer**

Om uitvoering te geven aan maatregelen die voortvloeien uit het actieplan akker- en weidevogelbeheer wordt er in het natuurbeheerplan een aantal extra leefgebieden begrensd ten behoeve van de grutto, kievit en patrijs.

In samenspraak met de collectieven en de coördinator voor boerenlandvogels van SLG is ten behoeve van het Natuurbeheerplan 2018 een proces opgestart om geschikte gebieden te lokaliseren waar met maatregelen uit het actieplan gericht op de bevordering van de instandhouding en het herstel van akker- en weidevogelpopulaties in Gelderland vorm kan worden gegeven.

Criteria die daarvoor gebruikt zijn;

- De soort moet aanwezig zijn en het gebied moet in potentie geschikt zijn voor akker- of weidevogels. Daarvoor zijn verspreidingsgegevens gebruikt van de grutto (kritische weidevogel), kievit (akker/weidevogel) en patrijs (akkervogel).
- Het gebied moet van voldoende omvang zijn (> 100 ha).
- In het gebied moet een actieve weide/akkervogel groep aanwezig zijn die het project kan dragen. Zij zijn de oren en ogen in het veld en zij kunnen in overleg met de beheerders inspelen op de actuele situatie.
- In het gebied moet een cluster van meerdere enthousiaste agrariërs aanwezig zijn die zich willen inzetten voor akker/weidevogels

Grutto:

Gebieden waar de grutto de belangrijkste doelsoort is worden in het natuurbeheerplan begrensd als 'open grasland nat'. Dat betekent dat er minimaal op 1% van het oppervlak (golfplaat)plasdras moet worden gerealiseerd. Er komen vier gebieden bij waar de potenties voor de grutto hoog zijn: Beltrums veld, Noordijkerveld, Zoelense veld en de Polsmaten. Zie ook Bijlage 7 Kaart Actieplan akker- en weidevogelbeheer.

Kievit:

De gebieden voor de kievit worden als dooradering begrensd. We kiezen hier voor een dubbele begrenzing van natte en droge dooradering.

Patrijs:

De gebieden voor de patrijs worden als dooradering begrensd. We kiezen hier voor een dubbele begrenzing van natte en droge dooradering.

In het natuurbeheerplan is een kaart opgenomen met gebieden waarin gericht aan maatregelen voor uitvoering van het actieplan worden gewerkt. Gedeputeerde Staten willen van de collectieven ieder jaar een rapportage ontvangen van de uitgevoerde maatregelen en activiteiten en de resultaten daarvan. Provinciale Staten hebben voor de uitvoering van het actieplan in totaal 1, 5 miljoen euro ter beschikking gesteld voor de komende 6 jaar. Daarvan is 132.000 euro bestemd voor inrichtingsmaatregelen en 712.000 euro voor beheermaatregelen.

## **Uitvoering**

Het is belangrijk dat er voor de grutto, patrijs en kievit binnen een redelijke afstand van elkaar verschillende maatregelen worden genomen om het leefgebied van de soorten te versterken. Per soort is het type maatregelen verschillend.

### **Maatregelen ten behoeve van verbeteren leefgebied voor de grutto**

De nieuwe leefgebieden voor de grutto voldoen aan de in paragraaf 4.3 gestelde instapeis van minimaal 10 broedparen van grutto per 100 ha óf minimaal 50 broedparen van de soorten grutto, kievit, watersnip, wulp, scholekster, tureluur, slobbeend en zomertaling samen per 100 ha.

De criteria waaraan het mozaïek aan beheermaatregelen moet gaan voldoen staan beschreven in de criteria voor het leefgebied open grasland nat. In het actieplan begrensde gebieden voor de grutto zal deze mix aanwezig moeten zijn.

In de reeds begrensde gebieden voor 'open grasland nat' wordt al hard gewerkt aan de realisatie van een mozaïek zoals in paragraaf 4.3 is beschreven. In deze gebieden kunnen vanuit het actieplan ook inrichtingsmaatregelen ten behoeve van agrarisch natuurbeheer worden afgesloten.

#### **Maatregelen ten behoeve van verbeteren leefgebied voor de kievit:**

De kievit vindt over het algemeen wel een goede plek om te broeden, maar kiest vaak voor een plek die in de loop van het broedproces ongeschikt wordt doordat het gewas het nest overgroeit of het legsel door agrarische activiteiten sneuvelt (inzaai, onkruidbestrijding). De maatregelen zijn erop gericht om zoveel mogelijk legfels uit te laten komen. Daarnaast is het belangrijk dat er voor de uitgekomen kuikens voldoende voedsel en schuilgelegenheid in de buurt van het legsel aanwezig is. Een combinatie van de volgende maatregelen kunnen via het actieplan worden uitgevoerd.

- Last minute-beheer. Maatregelen kunnen alleen worden ingezet als jaarlijks minimaal 5 paar kieviten met kuikens aanwezig zijn op het perceel (of worden verwacht op basis van ervaringen in voorgaande jaren).
- Alleen maatregelen die (de intentie hebben om) in belangrijke mate bijdragen aan het verhogen van de kuikenoverleving van de kievit (en scholekster) worden gefinancierd. Een vorm van legselvergoeding kan dus alleen in combinatie met maatregel(en) voor kuikenoverleving.

#### **Beheermaatregelen**

- Aanliggende graslanden (aan akkers) beweiden (runderen, schapen), zodat vanaf ca. 20 april afgeweide/beweide graslanden beschikbaar zijn, waarin kuikens van de kievit (en scholekster) kunnen opgroeien.
- Stroken van 5-10 m breed in akkers niet betelen (braakstroken) of inzaaien met kruidenrijk mengsel (grasmat moet open en niet te lang zijn in maand mei)
- Stroken van 5-10 m breed langs sloten niet mee bemesten en niet maaien voor 15 mei.
- Uitstel van werkzaamheden op akkers tot 15 mei, pas daarna alle bewerkingen uitvoeren.

#### **Maatregelen ten behoeve van verbeteren leefgebied voor de patrijs**

Voor de patrijs zijn broedgelegenheden en foerageer- en schuilgelegenheden, zowel in de zomer- als de winterperiode, belangrijk. De maatregelen dienen de volgende doelen:

##### **Zorg voor veilige nestgelegenheid:**

- Leg meerjarige, ruige, grasachtige randen aan langs akkers en graslanden (zie factsheet Meerjarige akkerrand [www.vogelbescherming.nl/akkervogelfactsheets](http://www.vogelbescherming.nl/akkervogelfactsheets) ). Maak de randen zo breed mogelijk (>10 m). Smallere randen bevorderen predatie. Om predatoren minder kans te geven zijn blokken (bv overhoeken) met kruidige meerjarige vegetatie aan te bevelen. Leg keverbanken aan waar nestgelegenheid ontstaat en voedsel beschikbaar is.
- Is er weinig begroeiing die dekking biedt? Leg dan struwelen aan met bijvoorbeeld sleedoorn, meidoorn, liguster of hondsroos.
- Maai bermen, randen en slootkanten één keer per jaar, maar niet in het broedseizoen (april t/m augustus). Daarbij is het erg belangrijk om 15 à 30% ongemaaid te laten, zodat overjarige vegetatie zich kan ontwikkelen. Patrijzen hebben die nodig voor hun nest.
- Zorg dat de overjarige begroeiing goed over een gebied is verspreid. Zo kunnen meerdere patrijskoppels een veilige nestplek vinden.

##### **Zorg voor voldoende insecten als zomervoedsel:**

- Creëer een insectenrijk kuikenhabitat door stroken in te zaaien met een speciaal op patrijskuikens afgestemd mengsel. Leg deze stroken aan in het open veld, dus uit de buurt van bomen en struiken. Ze moeten minstens 10 m breed zijn, bij voorkeur breder. Zaai elk voorjaar afwisselend de helft van de strook opnieuw in. De vegetatie die het eerste jaar opkomt is



bloemrijk en daarmee uitstekend geschikt voor een insectenrijk kuikenhabitat. In het tweede jaar is dezelfde vegetatie geschikt als nesthabitat.

- Gebruik geen herbiciden en insecticiden in de buitenste randen van graangewassen, zodat kruiden en insecten er kunnen overleven. Wees terughoudend met het volvelds gebruik van insecticiden in graanteelten. Gebruik bij voorkeur selectieve middelen. Hoe meer insecten, hoe groter de overlevingskansen voor patrijskuikens.
- Laat landbouwwegen zoveel mogelijk onverhard of creëer andere zandige plekken.

Zorg voor voldoende wintervoedsel:

- Laat stoppels van granen en andere gewassen zo lang mogelijk onbewerkt. Hierdoor blijven zaden aan de oppervlakte beschikbaar. In graanstoppels kan zich ook nog een onkruidvegetatie ontwikkelen (zie factsheet overwinterende graanstoppels <https://www.vogelbescherming.nl/bescherming/wat-wij-doen/op-het-platteland/akkervogels/factsheets> )
- Leg een wintervoedselveldje aan: zaai granen in die in de winter over blijven staan. Deze veldjes bieden in de winter dekking en voedsel (zie factsheet Wintervoedselveldje op <https://www.vogelbescherming.nl/bescherming/wat-wij-doen/op-het-platteland/akkervogels/factsheets>)

#### 4.4 Beleidsdoelen en criteria water en bodem

In overleg met de waterschappen Rijn en IJssel, Rivierenland, Vallei en Veluwe en de agrarische collectieven is overeengekomen dat met het agrarisch waterbeheer in dit Natuurbeheerplan een bijdrage wordt geleverd aan:

- Het verbeteren van de waterkwaliteit in de watergangen met een doelstelling voor KRW (Kader Richtlijn water), HEN (Hoogste Ecologisch Niveau) en SED (Specifiek Ecologische Doelstelling);
- Het verhogen van het waterbergend vermogen van de KRW, HEN en SED-wateren en aanliggende agrarische gronden.

De gebieden waar agrarisch waterbeheer en bodembeheer kan worden ingezet, zijn weergegeven op de kaart Categorie Water in bijlage 2 van dit Natuurbeheerplan. Op deze kaart zijn de gebieden ruim begrensd. Basis zijn de KRW, HEN en SED-wateren. Daar omheen is een zone gelegd van 100 tot 500 meter. Daarnaast zijn de aandachtsgebieden van de waterschappen op de kaart gezet. Er is veel overlap met de zoekgebieden van het agrarisch natuur- en landschapsbeheer.

De bodem pakketten zijn van toepassing in de voor agrarisch waterbeheer begrensde gebieden en in de bodem gebieden

Clusters

In de gebieden wordt een bijdrage geleverd aan de volgende clusters uit de Catalogus Groen Blauwe Diensten (CGBD):

- Toekomstbestendige, duurzame waterlopen (6.2): het gaat om de het vergroten van het waterbergend vermogen om neerslagextremen op te vangen (robuust systeem), het verbeteren van de waterkwaliteit en het versterken van het natuurlijk karakter.
- Duurzaam bodembeheer (6.5): het gaat om het vergroten van het bufferend vermogen van de bodem door het vergroten van het organisch stofgehalte in de bodem, stimuleren van een luchtige bodem en vitaal bodemleven dat mede bijdraagt aan een gezond biotoop voor soorten.

Beheerfunctie

Dit vertaalt zich naar de volgende beheerfuncties uit de Catalogus Groen Blauwe diensten:

- Bufferzone: bestaande uit een kruidenrijke zone die niet wordt beweide, periodiek wordt gemaaid en afvoeren van maaisel.

- Verbeteren waterkwaliteit door periodiek te maaien, maaisel af te voeren, onderhoud gericht op specifieke flora/fauna en eventuele herstelwerkzaamheden van natuurvriendelijke oevers van sloot/beek/watergang (bufferzone).
- Vasthouden van water door in te zetten op duurzaam bodembeheer. Alle maatregelen die gericht zijn op het vasthouden van water en het verbeteren van de waterkwaliteit door het in kringloop houden van organische stof en mineralen. Hieronder vallen maatregelen als het verwerken en toepassen van (sloot)maaisel in de bodem (op bouwland). Dit maaisel komt van het eigen bedrijf of wordt vanuit het omliggende gebied aangevoerd.

### **Deelgebieden Categorie Water**

Voor de Categorie Water onderscheidt de provincie vier deelgebieden. Dit heeft te maken met het werkingsgebied van de waterschappen in Gelderland. De deelgebieden zijn: de Veluwe, de Achterhoek, Rivierenland1 en Rivierenland2. Deze zijn op de kaart met deelgebieden extra begrensd.

### **Criteria:**

Het zoekgebied voor de inzet van agrarisch waterbeheer is ruim begrensd. Dit betekent dat de agrarische collectieven in de gebiedsaanvraag moeten komen tot indikking van de gebieden. Hieronder zijn criteria aangegeven op basis waarvan het collectief haar gebiedsaanvraag verder moet uitwerken.

1. Voldoende omvang en connectiviteit: de effectiviteit van de middelen is groter indien gekozen wordt voor meer focus en bundeling van blauwe diensten. Dit kan door:
  - a. Bestaand agrarisch waterbeheer die op de goede plekken liggen te versterken.
  - b. Synergie te zoeken met de keuze voor beheermaatregelen in de leefgebieden van het agrarisch natuur- en landschapsbeheer.
2. Prioritaire gebieden die de verschillende waterschappen hebben aangegeven: dit houdt in dat bij het zoeken naar mogelijkheden voor de inzet van agrarisch waterbeheer, de volgende prioriteiten worden meegegeven:
  - a. Doorzetten wat goed loopt, dus het verlengen van bestaande overeenkomsten die op de goede plekken liggen.
  - b. Bufferzones zoveel mogelijk direct langs de KRW, HEN en SED-watgangen realiseren of langs watgangen die direct uitkomen op de KRW, HEN en SED-watgang.
  - c. Beheer van (natuurvriendelijke) oevers binnen duidelijke grenzen (versnippering is niet toegestaan bijvoorbeeld tussen wegen).
  - d. Duurzaam bodembeheer, afvoeren en verwerken van maaisel in de bodem.
  - e. Op de kaart Categorie Water zijn ook de aandachtgebieden van de waterschappen aangegeven.
3. Proces: de concept- gebiedsaanvraag voor het onderdeel blauwe diensten wordt in nauw overleg tussen provincie en waterschap opgesteld.

### **Beleidsdoelen bodem**

Een gezonde toplaag is een belangrijke voorwaarde voor een goede landbouwproductie en een goed werkend ecosysteem met een rijke natuur. Een gezonde toplaag is eveneens van belang voor het realiseren van de doelen in relatie tot klimaatverandering (regulering). Zowel wat betreft de ruimtelijke inrichting: bodem en ondergrond bieden ruimte voor waterberging. Maar ook wat betreft de kwaliteit van de bodem: een gezonde bodem kan zowel water, stoffen als CO<sub>2</sub> beter vasthouden. Voor dit laatste doel is er een samenhang met de doelen Water. Een gezonde bodem is een belangrijk fundament onder het verhogen van de biodiversiteit die wordt nagestreefd. Daarmee een onmisbaar element voor natuurinclusieve en kringloop landbouw.

De ambitie is om landbouw en natuur in het landelijk gebied samen te laten optrekken, met een gezonde toplaag en goed grondwater als gemeenschappelijke basis. Daarbij is het belangrijk dat de landbouwsector en de natuurorganisaties inzetten op duurzaam bodemgebruik. Met duurzaam bodemgebruik zijn doelen van de sectoren zelf, van de Provincie en van andere partijen geholpen. Daarnaast draagt het bij aan te behalen klimaatdoelen.

#### Criteria Bodem

De bodemmaatregelen kunnen worden getroffen in daarvoor aangewezen bodemgebieden, dit zijn enkele waterwingebieden en gebieden waar volgens onderzoek veel biodiversiteitswinst te halen is in Gelderland. In bijlage 2 is een kaart opgenomen met de begrenzing van de bodemgebieden.

In deze gebieden zijn de bodemmaatregelen gericht op het toepassen van ruige mest op grasland en bouwland en het toepassen van gewasresten op bouwland. Deze maatregelen zijn gericht op het vasthouden van water en het verbeteren van de bodem- en waterkwaliteit door het in kringloop houden van organische stof en mineralen.

### **4.5 Beoordelingscriteria gebiedsaanvragen**

De in deze paragraaf geschetste criteria worden gebruikt om de gebiedsaanvraag te toetsen. In een gebiedsaanvraag kunnen meerdere deelgebieden worden opgenomen. De gebiedsaanvragen worden getoetst op:

- De kaarten zoals opgenomen in bijlage 2, de Leefgebiedenkaart agrarisch natuur- en landschapsbeheer en de kaart Categorie Water&Bodem, zijn de kaarten op basis waarvan de gebiedsaanvraag wordt getoetst. De grenzen van de deelgebieden zijn ook op de kaart aangegeven.
- De criteria zoals opgenomen in onderstaande tabel gelden als basis voor de toetsing van de gebiedsaanvraag.

Deelgebied	Leefgebied	Beheerfunctie	Moet	Optioneel
Veluwe	open grasland	Optimaliseren foerageer-, en broed- en opgroeimogelijkheden (F01.12)	X	
		Creëren nat biotoop; (F01.15)	X	
	droge dooradering	Optimaliseren foerageer-, en broed- en opgroeimogelijkheden (F01.12)	X	
	natte dooradering	Optimaliseren foerageer-, en broed- en opgroeimogelijkheden (F01.12)	X	
		Verschralen (F01.14)		X
	water	Verbeteren waterkwaliteit (F02.12)		X
		Water vasthouden (F02.14)		X
Achterhoek	open grasland	Optimaliseren foerageer-, en broed- en opgroeimogelijkheden (F01.12)	X	
		Creëren nat biotoop; (F01.15)		X
	droge dooradering	Optimaliseren foerageer-, en broed- en opgroeimogelijkheden (F01.12)	X	
	natte dooradering	Optimaliseren foerageer-, en broed- en opgroeimogelijkheden (F01.12)	X	
		Verschralen (F01.14)		X
	water	Verbeteren waterkwaliteit (F02.12)		X
		Water vasthouden (F02.14)		X
Rivierenland	open grasland	Optimaliseren foerageer-, en broed- en opgroeimogelijkheden (F01.12)	X	
		Creëren nat biotoop; (F01.15)	X	
	droge dooradering	Optimaliseren foerageer-, en broed- en opgroeimogelijkheden (F01.12)	X	
	natte dooradering	Optimaliseren foerageer-, en broed- en opgroeimogelijkheden (F01.12)	X	
		Verschralen (F01.14)		X
Rivierenland1	water	Verbeteren waterkwaliteit (F02.12)		X
		Water vasthouden (F02.14)		X
Rivierenland2	water	Verbeteren waterkwaliteit (F02.12)		X
		Water vasthouden (F02.14)		X

## 5. Inspraak en Subsidieproces

De doelen uit het Natuurbeheerplan kunnen door natuurbeheerders (natuurorganisaties, particuliere natuurbeheerders, agrarische collectieven) worden gerealiseerd. Beheerders kunnen hun zienswijze geven op de aangegeven natuurtypen, beheertypen, leefgebieden agrarisch natuur- en landschapsbeheer, waterdoelen en bijbehorende criteria. De aanvraag voor een beheersubsidie is mogelijk nadat het Natuurbeheerplan is vastgesteld.

### 5.1 Inspraakprocedure Natuurbeheerplan 2020

Het Ontwerp Natuurbeheerplan 2020 is vastgesteld bij besluit van Gedeputeerde Staten. Op de vaststelling van dit plan is de in afdeling 3.4 van de Algemene wet bestuursrecht (Awb) geregelde procedure van toepassing. Het agrarisch natuurbeleid en het ecologisch waterbeheer gekoppeld aan het ANLb2016 worden deels gefinancierd met Brussels geld. Daarmee moet de uitvoering van het agrarisch natuurbeheer inclusief natuur gerelateerde waterdoelen voldoen aan het POP3+ fiche.

Natuurbeheerplan 2020

Het Natuurbeheerplan 2020 is in ontwerp vastgesteld medio mei 2019. Het ontwerpplan heeft van 16 mei tot en met 27 juni ter inzage gelegen. Er zijn 23 zienswijzen op het plan ontvangen. Vaststelling van het definitieve plan voor natuur en de reactienota vindt in november plaats.

#### Meer informatie

Meer informatie over het (agrarisch) natuur- en landschapsbeheer vindt u op:

<https://www.gelderland.nl/natuurbeheerplan> dit is de site van de provincie Gelderland waar informatie te vinden is over het Natuurbeheerplan en de bijhorende kaarten  
[http://kaarten.gelderland.nl/viewer/app/thema\\_natuurbeheerplan](http://kaarten.gelderland.nl/viewer/app/thema_natuurbeheerplan).

Informatie over het subsidiestelsel Natuur en Landschap en is te vinden op

<https://www.bij12.nl/onderwerpen/natuur-en-landschap/>, dit portaal is de verzamelplaats van alle (beleids)informatie over Natuur en Landschap in Nederland.

[www.boerennatuur.nl](http://www.boerennatuur.nl) Dit is de website van de koepel van de agrarische collectieven.

Deze site vormt het informatiekanaal voor de agrarisch collectieven, agrarische natuurverenigingen en LTO-afdelingen die een rol hebben bij de uitvoering van het agrarisch natuur- en landschapsbeheer vanaf 2016.

### 5.2 Subsidieproces

In het SNL is subsidie mogelijk voor natuurbeheer, agrarisch natuur, landschaps- en waterbeheer. Natuurbeheerders en agrarische collectieven kunnen beheersubsidie aanvragen voor een looptijd van zes jaar. Dit wordt ook wel een subsidieperiode genoemd. De subsidie kan aangevraagd worden op basis van het laatst vastgestelde Natuurbeheerplan. De openstellingsperiode voor het aanvragen van beheersubsidie loopt van 15 november tot en met 31 december. In het openstellingsbesluit geeft de provincie aan of er specifieke voorwaarden verbonden worden aan de subsidieaanvraag. Dan wordt ook aangegeven hoe het subsidieproces er exact uit ziet.

Hieronder volgt in hoofdlijnen de wijze van aanvraag:

#### Natuur- en landschapsbeheer (SNL-N)

Bij de herziening van het Subsidiestelsel Natuur en Landschap (SNL) wordt gestreefd naar:

- Een efficiënter subsidieaanvraagproces en lagere uitvoeringskosten;
- Kwalitatief beter beheer;
- Meer samenwerking in het gebied;
- Een eenvoudige uitvoering van het SNL.

Voor natuurbeheer heeft dit in 2013 geleid tot het invoeren van een lumpsum-aanpak voor natuur- en landschapsbeheer voor natuurbeheerders groter dan 75 ha. Met ingang van 1-1-2017 dienen alle natuurbeheerder die een nieuwe beschikking willen aanvragen, of een aflopende aanvraag willen verlengen, groter dan 150 ha en gecertificeerd te zijn, of hun beheer onder te brengen bij een (gecertificeerd) collectief.

Op <https://www.bij12.nl/onderwerpen/natuur-en-landschap/> is meer informatie over certificering te vinden. Ook worden daar de laatste ontwikkelingen weergegeven.

### **Agrarisch natuur- en landschapsbeheer en blauwe diensten (SNL-A)**

Alleen agrarische collectieven kunnen subsidie krijgen voor agrarisch natuur- en landschapsbeheer. Een agrarisch collectief is een gecertificeerde (coöperatieve) vereniging of een samenwerkingsverband in een (zelfgekozen) begremsd gebied die bestaat uit agrariërs en andere beheerders met gebruiksrecht van landbouwgrond in een gebied. Het collectief is de eindbegunstigde van de subsidie.

Voor het verkrijgen van subsidie is een samenhangende gebiedsaanvraag vereist. De gebiedsaanvraag komt in afstemming met de gebiedspartners tot stand. De gebiedsaanvraag van een agrarisch collectief is een samenhangend ecologisch effectief en economisch efficiënt plan voor het uitvoeren van agrarisch natuur- en landschapsbeheer in een bepaald gebied. Het aanvragen van subsidie voor agrarisch natuur- en landschapsbeheer door een individuele agrariër is dus niet (meer) mogelijk. Per gebied wordt er maar 1 aanvraag gehonoreerd.

Voor wat betreft de lopende individuele contracten is in de regeling opgenomen dat deze contracten doorlopen ook al zijn ze niet begrensd op de kaart.

Het doel is om zoveel mogelijk het vrijwillig beëindigen van het individuele contract te stimuleren (en vast te stellen), om daarna de individuele contracten in een collectief contract over te laten gaan. Dit geldt alleen wanneer het individuele contract past binnen de leefgebiedenbegrenzing en doelen. Indien het contract past binnen de visie van het agrarisch collectief kan het voor maximaal 5 jaar worden opgenomen in het collectief contract.

De eisen die gesteld worden aan de gebiedsaanvraag staan in de subsidieverordening.

### **Collectieven in Gelderland**

In Gelderland bestaan de volgende drie collectieven:

- Collectief Vereniging Agrarisch Landschap Achterhoek (VALA)
  - Website: [www.de-Vala.nl](http://www.de-Vala.nl)
  - E-mail: [info@de-vala.nl](mailto:info@de-vala.nl)
- Collectief Rivierenland
  - Website: [www.collectiefrivierenland.nl](http://www.collectiefrivierenland.nl)
  - E-mail: [info@collectiefrivierenland.nl](mailto:info@collectiefrivierenland.nl)
- Collectief Veluwe
  - Website: <http://collectiefveluwe.nl>
  - E-mail: [info@collectiefveluwe.nl](mailto:info@collectiefveluwe.nl)

### **Investeringsen en functieverandering**

Heeft u agrarische grond in eigendom en wilt u deze omzetten naar natuur? Kijk dan eerst op de ambitiekaart en de investeringskaart van het Natuurbeheerplan. Wanneer uw perceel staat aangegeven

als nieuwe natuur (N00.01) op de ambitiekaartkaart en bovendien als subsidiabel op de investeringskaart, zijn er mogelijkheden voor subsidie. Dit kan bestaan uit

- Subsidie voor omzetting van landbouwgrond naar natuur;
- Inrichtingsmaatregelen om het gewenste natuurtype te realiseren

Beheert u een natuurterrein en wilt u de kwaliteit hiervan verder ontwikkelen en verhogen? Dan zijn er mogelijkheden als uw percelen vallen binnen Natura 2000-gebied, wanneer zij zijn aangewezen als natte landnatuur ([https://gldanders.planoview.nl/planoview/proxy/NL.IMRO.9925.SVOmgvisieGC-gc06/doc/b\\_NL.IMRO.9925.SVOmgvisieGC-gc06\\_8705.pdf](https://gldanders.planoview.nl/planoview/proxy/NL.IMRO.9925.SVOmgvisieGC-gc06/doc/b_NL.IMRO.9925.SVOmgvisieGC-gc06_8705.pdf)) of wanneer de maatregelen goed uitpakken voor soorten uit het soortenbeschermingsbeleid.

De provincie begeleidt u graag bij het voorbereiden van een subsidieaanvraag.

## Bijlagen

- Bijlage 1    Soorten Agrarisch Natuur en Landschapsbeheer
- Bijlage 2    Kaarten agrarisch deel
- Bijlage 3    Kaarten Natuur en Landschap
- Bijlage 4    Overwegingen begrenzingen van natuurbeheertypen op de beheertypenkaart
- Bijlage 5    Leefgebieden ANLb en gewenst beheer
- Bijlage 6    Beschrijving deelgebieden agrarisch natuur- en landschap
- Bijlage 7    Begrenzing gebieden actieplan akker- en weidevogelbeheer
- Bijlage 8    Ambitiekaart met daarop aangegeven de geschrapte N00.01 voortvloeiend uit de indikking van het GNN uit de omgevingsvisie



## Bijlage 1 Soorten Agrarisch Natuur en Landschapsbeheer

De Gelderse soortenbescherming richt zich enerzijds op de bescherming van de belangrijkste leefgebieden van (internationaal) beschermde soorten en anderzijds op maatregelen voor soorten die op korte termijn uit Gelderland dreigen te verdwijnen. De belangrijkste leefgebieden zijn in beeld gebracht. Basis voor het deze soortenlijst is het internationale doelenkader zoals de provincie dat heeft meegekregen van EZ. Het VOFF heeft voor Gelderland in beeld gebracht waar buiten het GNN de grootste dichtheid aan soorten voorkomt waarvoor deze verplichtingen gelden en welke bijdrage ANLb kan leveren ten behoeve van deze soorten<sup>1</sup>. In het kader van het Natuurbeheerplan 2016 maken wij afspraken met de Gelderse agrarische collectieven om invulling te geven aan een op soortenbescherming gerichte inzet van het ANLb buiten het GNN.

brv = broedvogel, nbrv = niet broedvogel/ trekvogel, wintergast

Vet gedrukt: doelsoort

Open grasland Nat	Open grasland Droog	Natte dooradering	Droge dooradering
Watersnip (brv)	Kwartelkoning (brv)	Kievit (brv)	Kievit (brv)
Gele kwikstaart (brv)	Grauwe Gors (nbrv)	Watersnip (brv)	Kamsalamander
Graspieper (brv)	Knautiabij	Kamsalamander	Kerkuil (brv)
Grutto (brv)	Roodrandzandbij	Grote modderkruiper	Ortolaan (brv)
Kievit (brv)	Kalkkleimos	Bittervoorn	Patrijs (brv)
Scholekster (brv)	Schijnwolfsmelkwespevlinder	Slobeend (brv)	Ringmus (brv)
Slobeend (brv)	Karwij	Tureluur (brv)	Roek (brv, nbrv)
Torenvalk (brv)	Besanjelier	Zomertaling (brv)	Steenuil (brv)
Tureluur (brv)	Heikikker	Boomkikker	Torenvalk (brv)
Veldleeuwerik (brv)	Rugstreeppad	Knoflookpad	Zomertortel (brv)
Wulp (brv)	Koolzwarte zandbij	Rugstreeppad	Geelgors (brv, nbrv)
Zomertaling (brv)	Donkere rimpelrug	Heikikker	Boomkikker
Roek (brv, nbrv)	Gebandeerde	Poelkikker	Knoflookpad
Kemphaan (brv)	Dwergzandbij	Argusvlinder	Vliegend hert
Zwarte Stern (brv)	Stijve steenraket	Bosbeekjuffer	Anemonenbekerzwam
Kleine zwaan (nbrv)	Gele Kwikstaart (brv)	Elzenboleet	Groot spiegelklokje
Goudplevier (nbrv)	Wulp (brv)	Waterlepeltje	Akkerogentroost
Kwartelkoning (brv)	Kievit (brv)	Beekprik	Grauwe klauwier (brv)
Houtduif (brv)	Kneu (brv)	Koekoek (brv)	Kneu (brv)
Kramsvogel (brv)	Torenvalk (brv)	Kleverige poelslak	Spotvogel (brv)
Spreeuw (brv)	Patrijs (brv)	Hermelijn	Braamsluiper (brv)
Heikikker	Zomertortel (brv)	Bunzing	Ransuil (brv)
poelkikker	Witte Kwikstaart (brv)	Rosse vleermuis	Houtduif (brv, nbrv)
kamsalamander	Koekoek (brv)	Zwarte stern (brv)	Grote Lijster (brv, nbrv)
argusvlinder	Ransuil (brv)	Gevlekte witsnuitlibel	Blauwe Kiekendief (nbrv)
rivierdonderpad	Kerkuil (brv)	Grote vuurvvlinder	Keep (nbrv)
kleine modderkruiper	Ooievaar (brv)	Zeggekorfslak	Laatvlieger
bittervoorn	Spreeuw (brv)	Limnephilus stigma	Ingekorven vleermuis
Grote modderkruiper	Boerenwaluw (brv)	Oecetis notata	Gekraagde roodstaart (brv)
Kneu (brv)	Steenuil (brv)	Stenophylax permistus	Hop (brv)
Zomertortel			

<sup>1</sup> Leefgebieden en maatregelen voor soorten buiten het Gelders Natuur Netwerk (VOFF, november 2014, rapportnummer: RAVON 2014.090)

Open grasland Nat	Open grasland Droog	Natte dooradering	Droge dooradering
Witte Kwikstaart	Huiswaluw (brv)	Limnephilus elegans	Kramsvogel (brv)
Koekoek	Veldleeuwerik (brv + nbrv)	Armbandgordijnzwam	Spreeuw (brv)
Ransuil	Geelgors (brv + nbrv)	Ondergedoken moeras- scherm	Grijze grootoorvleermuis
Kerkuil	Blauwe Kiekendief	Bergvrouwen mantel	Tweekleurige vleermuis
Ooievaar	(nbrv)	Akkerogentroost	Bunzing
Boerenwaluw	Hermelijn	Beekdonderpad	Heikikker
Steenuil	Wezel	Rivierdonderpad	Rugstreeppad
Huiswaluw	Bunzing	Kleine Modderkruiper	Poelkikker
Blauwe Kiekendief	Laatvlieger	Grauwe Klauwier (brv)	Knautiabij
Kokmeeuw	Rosse vleermuis	Gele Kwikstaart (brv)	Roodrandzandbij
platte schijfhoren	Tureluur	Wulp (brv)	Koolzwarte zandbij
kleverige poelslak	Grutto	Kneu (brv)	Gebandeerde dwergzandbij
Hermelijn	Knoflookpad	Torenvalk (brv)	Argusvlinder
Otter	Kamsalamander	Patrijs (brv)	Grote bosbesuil
Wezel	Grote Modderkruiper	Spotvogel (brv)	Adusta-uil
Bunzing		Zomertortel (brv)	Gemarmerde wortelboorder
Laatvlieger		Braamsluiper (brv)	Eikenweerschijn zwam
Rosse vleermuis		Witte Kwikstaart (brv)	Zemelijke brandplekbekerzwam
		Ransuil (brv)	Geplooid brandplekbekerzwam
		Wielewaal (brv)	Glanzende houtskoolzwam
		Tuinfluit (brv)	Brandplek spikkelschijfje
		Kerkuil (brv)	Tengere stekelzwam
		Spreeuw (brv)	Blauwzwarte stekelzwam
		Boerenwaluw (brv)	Purperbruine brandplekbekerzwam
		Steenuil (brv)	Avondroodstekelzwam
		Grauwe Vliegenvanger (brv)	Brandplekfranjehoed
		Huiswaluw (brv)	Zijdetolzwam
		Veldleeuwerik (brv + nbrv)	Brandplekmosklokje
		Geelgors (brv, nbrv)	Eikenstekelzwam
		Ringmus (brv, nbrv)	Stinkende kamille
		Houtduif (brv, nbrv)	Getande veldsla
		Huismus (brv, nbrv)	Korensla
		Roek (brv, nbrv)	Dreps
		Grote Lijster (brv, nbrv)	Kleinspiegelklokje
		Blauwe Kiekendief (nbrv)	Brede raai
		Goudplevier (nbrv)	Handjesereprijs
		Kramsvogel (nbrv)	Eironde leeuwenbek
		Koperwiek (nbrv)	Overblijvende hardbloem
		Kokmeeuw (nbrv)	Gele Kwikstaart (brv)
		Keep (nbrv)	Wulp (brv)
		Otter	Witte Kwikstaart (brv)
		Wezel	Koekoek (brv)
		Laatvlieger	Wielewaal (brv)
			Tuinfluit (brv)
			Boerenwaluw (brv)
			Grauwe Vliegenvanger (brv)
			Veldleeuwerik (brv, nbrv)
			Huismus (brv, nbrv)
			Koperwiek (nbrv)
			Hermelijn
			Wezel
			Rosse vleermuis

## **Bijlage 2    Kaarten agrarisch deel**

- a. **Leefgebiedenkaart agrarisch natuur- en landschapsbeheer**
- b. **Kaart categorie water en bodem t.b.v. agrarisch waterbeheer en bodemverbetering**
- c. **Kaart deelgebieden Agrarische Collectieven**
- d. **Kaart deelgebieden Categorie Water**

Deze kaarten zoals genoemd onder a en b kaarten zijn beschikbaar via de website van de provincie Gelderland

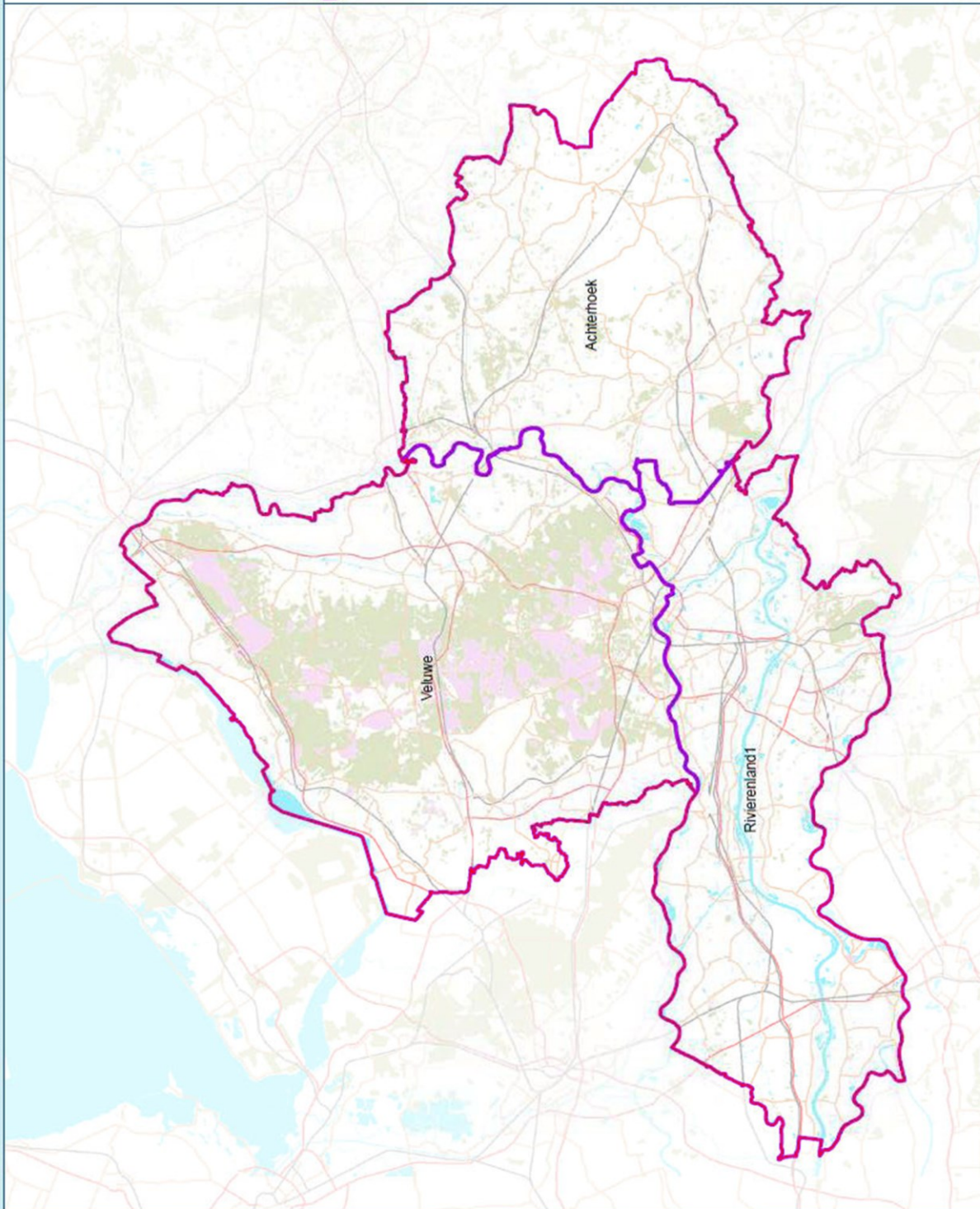
([http://gelderland.maps.arcgis.com/apps/webappviewer/index.html?id=11002823ff9c42ad9195668fd25ffb0e](http:// gelderland.maps.arcgis.com/apps/webappviewer/index.html?id=11002823ff9c42ad9195668fd25ffb0e) )

De kaarten onder c. en d. vindt u op de volgende pagina's.

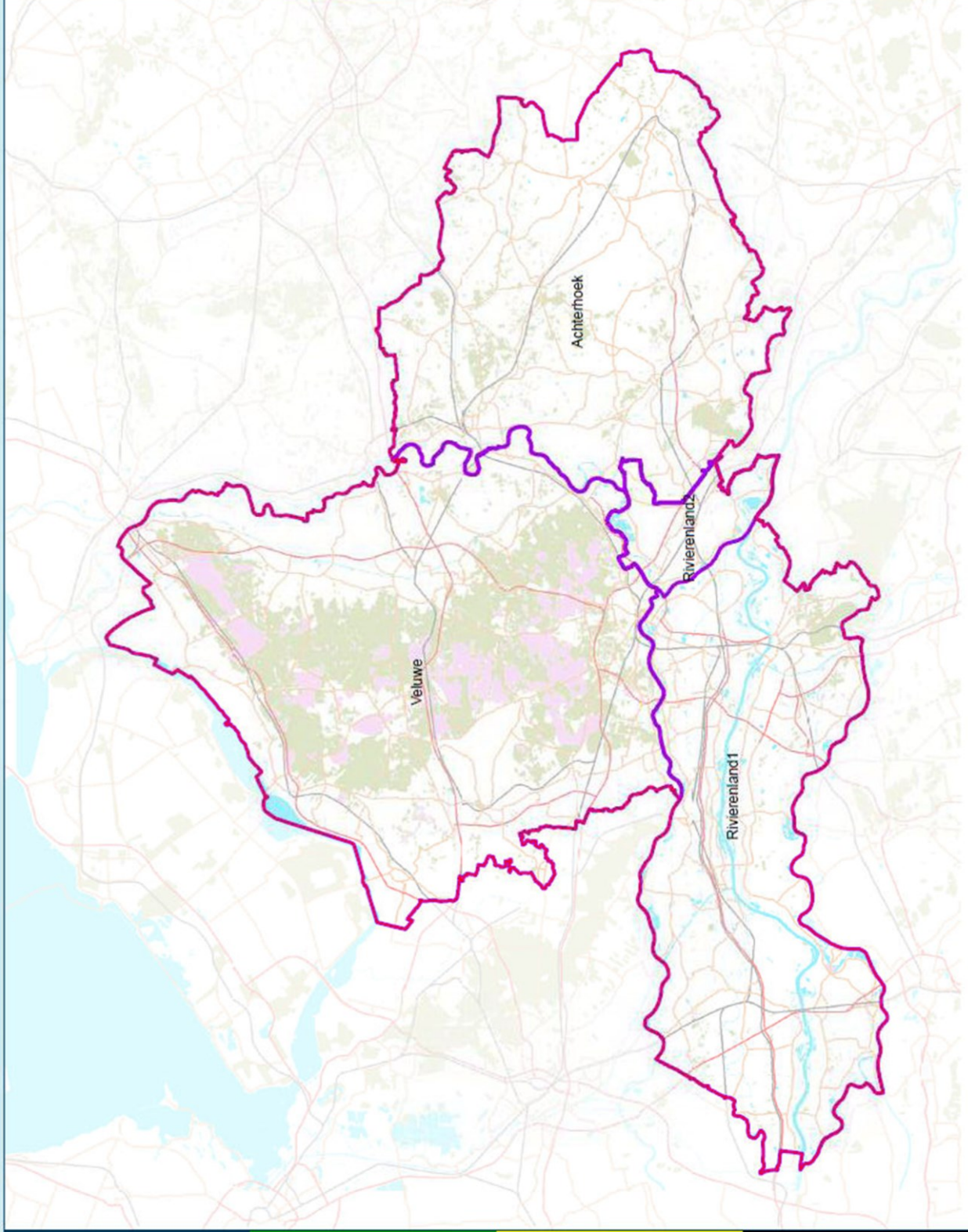
**Legenda**  
Deelgebied ANLb



Cartograaf: J. Kuyk  
Projectnummer:  
Datum: 05-2016







**Legenda**

 Deelgebied categorie Water

Cartograaf: jkujk  
Projectnummer:  
Datum: 05-2016

### **Bijlage 3    Kaarten Natuur en Landschap**

- a.   Beheerkaart**
- b.   Ambitiekaart**
- c.   Subsidiekaart**
- d.   Investeringskaart**
- e.   Rood met beheer en ecologische verbindingzones**

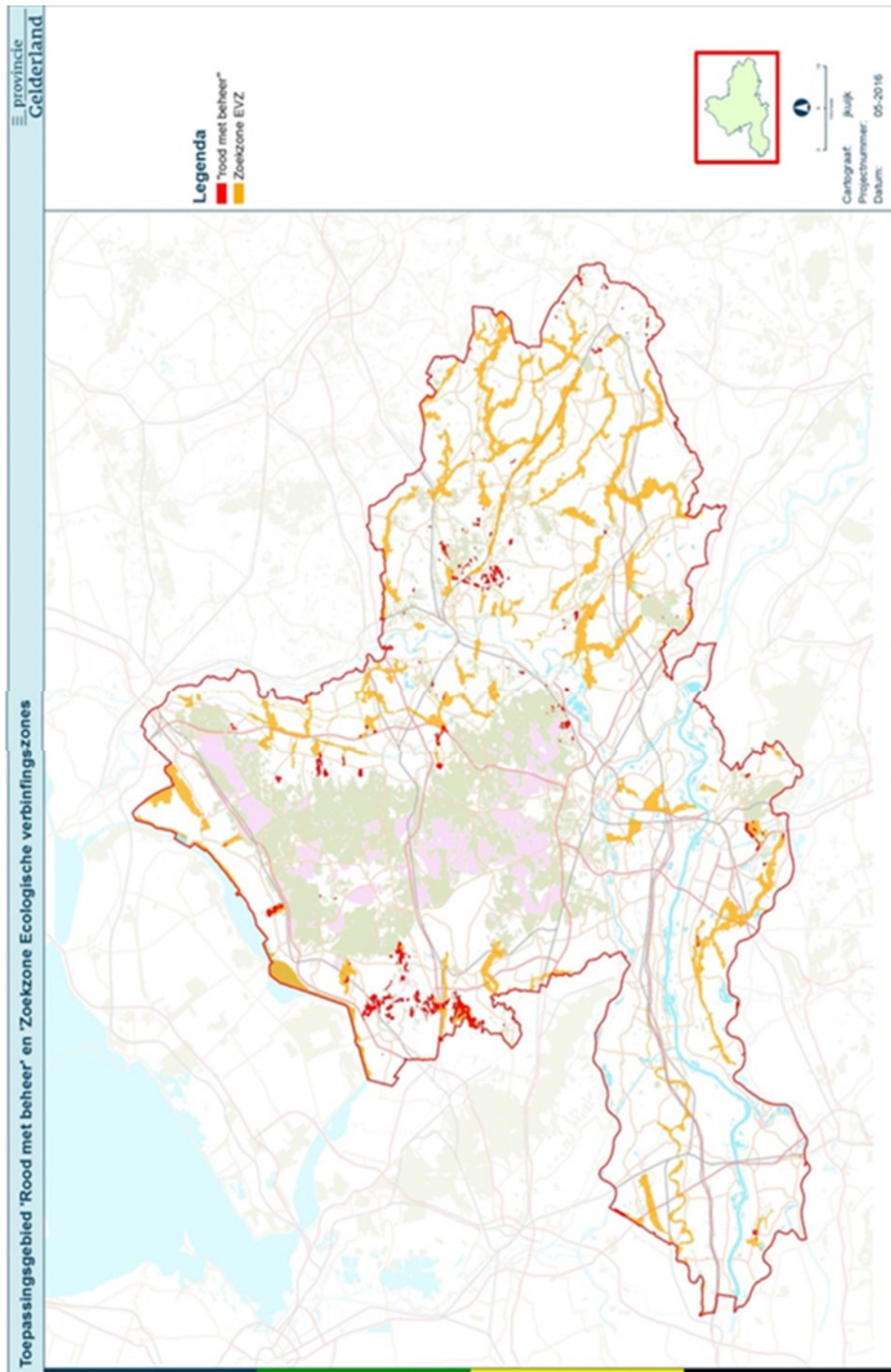
De kaarten van het concept NBP2020 zoals genoemd onder a, b, c en d zijn beschikbaar via de website van de provincie Gelderland

(<http://gelderland.maps.arcgis.com/apps/webappviewer/index.html?id=11002823ff9c42ad9195668fd25ffb0e> )

De vastgestelde definitieve kaarten voor natuur zijn vanaf half november beschikbaar.

De kaart onder e. vindt u op de volgende pagina.

## Rood met beheer en ecologische verbindingzones



## Bijlage 4 Natuur- en landschapstypen in de Gelderse context

### Duidelijk subsidie instrument natuur en landschap

Op de beheerkaart worden natuurbeheertypen aangegeven. De Index Natuur en Landschap definieert de natuurbeheertypen. Dit is een landelijk instrument dat op lokaal niveau ruimte overlaat voor nadere duiding. In deze bijlage beschrijven wij voor een aantal beheertypen de kaders die wij in Gelderland hanteren om een natuurbeheertype op de beheerkaart op te nemen.

Het belangrijkste criterium voor opname van een natuurbeheertype in het Natuurbeheerplan is dat het type actueel aanwezig is. Dat betekent dat de soorten en karakteristieken van het natuurbeheertype zoals beschreven in de Index Natuur en Landschap aanwezig moeten zijn.

Een uitzondering kan zijn wanneer sprake is van een net ingericht of net onder beheer gebracht perceel. Dan wordt het beheer van het natuurtype dat beoogd wordt subsidiabel gesteld voordat dit zich al heeft ontwikkeld. Immers het beoogde type heeft nog tijd nodig om zich te ontwikkelen.

Wij beschouwen de beheerkaart niet als een statisch gegeven dat onveranderd moet en zal blijven. Er kan doorontwikkeling plaatsvinden van een natuurtype naar een hoger type, Andersom kan ook het geval zijn als het door verschillende omstandigheden niet lukt om een natuurtype in stand te houden. Het aflopen van de 6-jarige beheerperiode is het moment om de kaart te actualiseren.

### Andere koers voor landschapsbeheer voortgezet

Voor de stimulering van het landschapsbeheer wordt sinds 2014 een nieuwe koers ingezet via gemeenten en landgoederen. Daarvoor is een nieuwe regeling opgezet (RRvG §4.2 Landschap en landgoederen). Via het Natuurbeheerplan wordt alleen nog landschapsbeheer gesubsidieerd binnen het Gelders Natuurnetwerk en de Groene Ontwikkelzone. Via agrarisch natuurbeheer is het aan de Collectieven om te bepalen welke landschapselementen in de leefgebieden worden beheerd. Deze staan niet op de kaart van het Natuurbeheerplan.

Wij hanteren de volgende uitgangspunten:

- **Bosjes groter dan 1 hectare** hebben een natuurbeheertype gekregen (bv. N16.03 “droog bos met productie”).
- **Knip- en scheerheggen** komen traditioneel op landgoederen of in andere cultuurhistorische context voor. Daarbij sluit de index hagen rond boomgaarden uit. Voor het overige wordt in principe de struweelhaag L01.06 op kaart opgenomen. De vergoeding voor knip- en scheerheggen is gebaseerd op een middeling van de kosten van de 1-jaarlijkse en de 2-3-jaarlijkse cyclus.
- Beheersubsidie voor **hoogstamboomgaard** wordt alleen gecontinueerd als het een oude boomgaard van minimaal 30 jaar betreft of verjonging daarvan.
- **Lanen** zijn tweezijdige beplantingen van wegen en paden die onderdeel uitmaken van een cultuurhistorisch patroon (m.n. op landgoederen). Hiervan komen uitsluitend de oude lanen voor een beheerbijdrage in aanmerking. Jonge lanen stellen wij alleen subsidiabel wanneer het een vervanging van een oude historische laan betreft.
- **Lanen in bos** worden alleen opgenomen als zij de hoofdstructuur van het bos bepalen en als laan onderhouden worden.
- **Knotbomen:** Wij beschouwen staken met een stamdiameter <20 cm niet als knotbomen. Knotbomen in bos en houtige landschapselementen worden niet apart uitgekarteerd of gesubsidieerd. Overigens is de vergoeding voor het beheertype gebaseerd op een middeling van de verschillende dikteklassen.



### **L02.03 Historische tuin**

Het beheertype historische tuinen beslaat oude tuinen of tuinonderdelen bij buitenplaatsen, landgoederen, kastelen of kloosters die onderhouden moeten worden volgens een bepaald historisch ontwerp. Belangrijkste onderdelen in dit type zijn een samenspel van gazons, (rozen)perken en borders, (uitheemse) bomen en struiken, kleinschalig padenpatroon, sier- en fruitbomen, heggen en bij het ontwerp horende vijvers/waterpartijen. Ook bijzondere tuinelementen als berceaus (loofgangen) of doolhoven vallen onder dit type. Deze onderdelen worden intensief onderhouden volgens een bepaald ontwerp. Meestal maken historische tuinen deel uit van een landgoed waar ook sprake is van het natuurtipe park- en stinzenbos (N17.03).

De L02 typen uit de Index Natuur en Landschap worden in Gelderland niet opengesteld omdat zij geen onderdeel uitmaken van het goedkeuringsbesluit voor de SVNL door de Europese Commissie.

### **Beheer na functieverandering en inrichting**

Na het afronden van de inrichting doet de aanvrager een verzoek tot vaststelling bij de provincie. Na vaststelling wordt het N-type, tijdens de jaarlijkse actualisatie van het Natuurbeheerplan, op de beheerkaart opgenomen en op de subsidiekaart op subsidiabel gezet. De beheerder kan dan subsidie voor het beheer aanvragen.

Het is mogelijk om beheer als subsidiabele kosten op te nemen in het inrichtingsplan.

### **Begrensde natuur kritisch bezien**

Het ene beheertype vraagt meer beheerinspanning dan het andere, wat tot uiting komt in hogere subsidiebedragen. Het komt ook voor dat hoogwaardige natuurtypen zijn begrensd op locaties die minder geschikt blijken te zijn voor dit type natuur en waar in de praktijk dus ook niet (met de normale inspanningen) dat type in stand kan worden gehouden. De Index Natuur en Landschap is niet altijd even scherp als het gaat om het formuleren van een duidelijke boven- of ondergrens voor een bepaald type. Daarom geven wij voor een aantal natuurtypen in deze bijlage van het Natuurbeheerplan een nadere duiding aan de afbakening die wij hanteren bij het op kaart zetten van een bepaald N-type.

### **N01.03 Rivier- en moeraslandschap**

Dit natuurtipe is bedoeld als grootschalige beheereenheid van uiterwaarden en eventueel aangrenzend terrein waar de inrichting is afgestemd op de werking van natuurlijke processen als overstroming, sedimentatie en erosie en grootschalige begrazing. In N01.03 komen meerdere kwalificerende natuurtypen voor waarbij het aantal aanwezige N-typen indicatief is voor de kwaliteit. Deze “inliggende” te onderscheiden natuurtypen worden niet ruimtelijk vastgelegd op kaart.

Binnen dit natuurtipe liggen ook kwalificerende habitats in Natura2000-Habitatrichtlijngebied. Deze moeten op basis van het beheerplan van het betreffende Natura 2000-gebied in stand gehouden worden, zoals bijvoorbeeld de stroomdalgraslanden en ooibossen. Deze instandhoudingsverplichting kan in praktijk betekenen dat op deze terreinen aanvullend beheer noodzakelijk is. De financiering hiervan wordt buiten het NBP om geregeld.

### **N12.01 Bloemdijk**

Het beheertype N12.01 Bloemdijk is bedoeld voor glanshaverhooilanden op steile dijktafuds die alleen met speciaal materieel te maaien zijn. Dit rechtvaardigt de dubbel zo hoge beheervergoeding t.o.v. ‘gewoon’ N12.03 Glanshaverhooiland. Vegetatiebeheer van primaire en regionale waterkeringen is in principe een reguliere taak van het Waterschap. Wanneer een terreinbeheerder een dijk die de waterkerende functie verloren heeft, in eigendom en beheer heeft kan hij in aanmerking komen voor beheervergoeding. Het gaat bij dit beheertype uitsluitend om dijken. Criterium voor begrenzing in het Natuurbeheerplan is verder of de vegetatie behoort tot glanshaverhooiland, droge graslanden of ruigten

van het marjoleinverbond. In Gelderland komt dit slechts bij uitzondering voor. Daarom wordt dit type alleen begrensd na controle van de situatie in het veld.

Om voor beheervergoeding in aanmerking te komen moet:

1 de dijk in eigendom en beheer zijn bij een terrein beherende organisatie,

2 de dijk de waterkerende functie hebben verloren en

3 moet de vegetatie behoren tot glanshaverhooiland, droge graslanden of ruigten van het marjoleinverbond

### **N12.02 Kruiden- en Faunarijk grasland**

Veel kruiden- en faunarijk grasland is ontstaan na omvorming van landbouwgrond in natuur zonder veel verdere inrichting. Dan is het beheertype N12.02 vaak ook het beoogde eindtype. In een beperkt deel van dit beheertype liggen ontwikkelingskansen voor een ander type, met name N11.01 droog schraalland, N10.02 vochtig hooiland en N12.03 glanshaverhooiland.

Aangezien het hier gaat om natuurterrein, zijn landbouwmaatregelen als bijvoorbeeld toepassing van drijfmest, herinzaai van de grasmatten, rantsoenbeweiding, gebruik van bestrijdingsmiddelen, bijvoederen van vee in het natuurterrein op voorhand niet toegestaan. Het beheer is juist niet gericht op grasproductie, maar op het realiseren van het natuurtypen met bijhorende specifieke flora en fauna.

Daarvoor zijn twee dingen belangrijk: voldoende verschrallen en het laten ontstaan van structuur: afwisseling van ruigere en kalere plekken, opslag van struweel, etc.

Uit analyse van monitoringgegevens (2018) blijkt dat de ontwikkeling van kruiden (eis in de Index: 20% bedekking) en kenmerkende soorten binnen de Gelderse percelen N12.02 dikwijls niet tot stand komt.

Dat baart ons zorgen omdat juist op deze graslanden qua aard en omvang een belangrijke bijdrage geleverd kan worden aan (versterking van de) biodiversiteit in Gelderland. Goed ontwikkelde kruiden- en faunarijke graslanden zijn een belangrijk biotoop voor plant- en diersoorten en een voedselbron voor insecten, vogels en andere dieren.

Het ingezette verschrallingsbeheer (via maaien en afvoeren) blijkt vaak niet de gewenste kwaliteit (bloem- en kruidenrijkheid) op te leveren. Bij verschrallend beheer kan de vegetatie in een langdurig grasstadium terechtkomen waardoor de gewenste nieuwe soorten geen kans krijgen tot ontwikkeling te komen. Wanneer niet verschraald wordt, maar alleen beweid, blijft de vegetatie te voedselrijk en komt de gewenste ontwikkeling evenmin op gang.

In de komende SNL periode 2020 – 2025 wordt ingezet op kwaliteitsverbetering van N12.02

Recent onderzoek geeft aan dat op deze graslanden via het doorbreken van de graszode en het opbrengen van maaisel mogelijk is om in relatief korte tijd (een paar jaar) een grote kwaliteitsverbetering te realiseren.

Wij willen graag dat deze vernieuwde aanpak een plaats krijgt in het te voeren beheer van het areaal N12.02. Inmiddels is een pilot in voorbereiding waarbij verschillende terreinbeheerders op in totaal 100 percelen ervaring gaan opdoen met deze aanpak. Als de ervaringen positief zijn is het uitgangspunt dat deze aanpak op grote schaal toegepast gaat worden. Een natuurterrein is geschikt voor deze aanpak als de grasproductie voldoende is afgenomen.

### **N12.03 Glanshaverhooiland**

Dit natuurtypen wordt met name in de uiterwaarden van de grote rivieren aangetroffen en komt overeen met het habitattypen H6510 Glanshaver- en vossenstaartgraslanden. Dit habitattypen is ruimer en omvat ook vochtiger graslanden waar de soorten die de Index als kenmerkend noemt ontbreken. Voor dit habitattypen geldt een uitbreidingsdoelstelling op basis van de Natura 2000-doelstelling Rijntakken.

Daarom zullen natuurterreinen begrensd worden waar dit habitattypen nu niet is, maar wel binnen de beheerperiode van 6 jaar bereikt kan worden. Hooilandbeheer is tevens het aangewezen beheer voor de Natura 2000-soort Kwartelkoning. In gebieden die van belang zijn voor deze soort zal op ruime schaal N12.03 aangegeven worden.

De kenmerkende soorten die de Index noemt voor glanshaverhooiland komen alleen op weinig overstromde delen van het perceel voor. Om praktische redenen, maar ook omdat de gradiënten in het terrein hun eigen waarde hebben, wordt het type ruimer begrensd. Het Kwartelkoningbiotop ligt vaak in de lager gelegen delen van het terrein. De consequentie daarvan is dat voor relatief grote delen van het Kwartelkoningbiotop dit beheertype formeel niet voldoet. De Kwartelkoning geldt, in aanvulling op de soorten in de Index Natuur en Landschap, als kenmerkende en kwaliteitsbepalende soort voor het glanshaverhooiland in de uiterwaarden.

#### **N12.04 Zilt- en overstromingsgrasland**

Bij N12.04 “Zilt en overstromingsgrasland” gaat het in het binnenland *om vrijwel jaarlijks* in winter en voorjaar *langdurig* overstromde graslanden, waar een natuurkwaliteit gerealiseerd wordt, die hoger is dan van het basistype voor de voedselrijke graslanden en akkers N12.02 “Kruiden- en faunarijk grasland”.

De laaggelegen graslanden in de uiterwaarden van de grote rivieren voldoen niet of slechts sporadisch aan deze criteria. De meeste uiterwaardgraslanden worden door zomerkades afgeschermd van overstroming en na overstroming wordt het water snel weer afgevoerd. In enkele uiterwaarden echter is het beheer gericht op het vasthouden van water na overstroming, ook ten behoeve van de Natura 2000-soort Porseleinhoen. Deze terreinen zijn als N12.04 opgenomen. Ook binnendijs kan dit natuurbeheertype voorkomen. Voorwaarde is dan dat de graslanden jaarlijks één of meerdere malen overstromd worden door een beek en dat dit water langzaam inzigt in het perceel. Een aantal graslanden die hieraan voldoen zijn daarom als N12.04 op de beheerkaart opgenomen.

#### **N12.05 Kruiden- en faunarijke akker**

De flora en fauna van akkers behoort tot de sterkst bedreigde levensgemeenschappen in Gelderland. Het Actieplan weide- en akkervogels geeft een impuls aan de akkers in het agrarisch natuurbeheer. Wij willen graag dat ook natuurbeheerders meer inzetten op natuurakkers. Uiteindelijk kunnen de planten en dieren van akkers alleen duurzaam behouden worden wanneer er op landschapsschaal een netwerk ontstaat van natuurakkers, akkers in agrarisch natuurbeheer en overige elementen.

In de doelen voor natuurakkers zijn verschillende niveaus te onderscheiden: pleegakkers, flora-akkers, fauna-akkers en landschapsakkers:

- **Pleegakkers** zijn akkers die dienen als bronpopulatie voor flora-akkers. Met een éénmalige investering d.m.v. herintroductie van soorten en beheer wordt een akker een goede flora-akker. Het pleegakkerproject wordt apart gefinancierd. De hieraan deelnemende eigenaren houden daarna de akker in stand als flora-akker. Op de beheerkaart zijn pleegakkers gewoon opgenomen als N12.05 (flora-akkers).
- **Flora-akkers** zijn akkers die beheerd worden op het instandhouden van bijzondere akkerflora. In praktijk betekent dit dat het graangewas zeer dun gezaaid wordt en nauwelijks oogstbaar is.
- **Fauna-akkers** zijn akkers die beheerd worden ten behoeve van akkervogels zoals patrijs, geelgors, veldleeuwerik en zomertortel. Hiervoor zijn met name binnen het agrarisch natuurbeheer allerlei technieken ontwikkeld die neerkomen op een afwisseling van akkergewassen met kruidenranden en bijv. keverbanken. Deze maatregelen kunnen natuurlijk ook op akkers die onder de natuurbeheerregeling vallen worden uitgevoerd. Vogelbescherming Nederland heeft speciaal voor deze akkersoorten factsheets gemaakt. (<https://www.vogelbescherming.nl/bescherming/wat-wij-doen/op-het-platteland/akkervogels/factsheets>) In deze factsheets worden de minimale eisen beschreven waaraan een goede fauna-akker moet voldoen. Wij willen dat de fauna-akkers aan deze minimale eisen die in de factsheets staan beschreven gaan voldoen. Het instandhouden van fauna-akkers is te combineren met een redelijke graanoogst. Op de beheerkaart zijn deze akkers opgenomen als N12.05.
- **Landschapsakkers** betreft feitelijk graanteelt door (biologische) boeren. Deze vallen buiten het natuurbeheertype N12.05.

Uit een inventarisatie blijkt dat relatief veel van de akkers die in de periode 2014 – 2019 in beheer waren onder de SNL niet kwalificeren als N12.05; de minimaal vereiste 3 kwalificerende soorten zijn niet aanwezig. Dat betekent dat door gericht beheer de kwaliteit verbeterd moet worden óf dat het terrein een ander, wel realiseerbaar, dan wel géén natuurstype moet krijgen.

Van de natuurbeheerders verwachten wij dat zij streven naar een gelijke mix van flora- en fauna-akkers. De beheervergoeding voor N12.05 is daarvoor toereikend. Als dat niet mogelijk is (bijv. als maar 1 akker wordt aangevraagd) dient het aangevraagde perceel te kwalificeren als N12.05 (conform de index).

Omdat de flora en fauna van akkers tot de meest bedreigde van Gelderland behoren, willen wij dit beheertype een kwaliteitsimpuls geven.

In 2019 starten wij met een aantal beheerders een project van pleegakkers die verspreid over de provincie aangelegd worden, waarbij de kenmerkende flora ingezaaid wordt. Deze pleegakkers moeten kernen vormen van een netwerk van natuurakkers waarin de biodiversiteit duurzaam veiliggesteld wordt. De opgedane kennis van het beheer van kruiden- en faunarijke-akkers zal vervolgens verder verspreid worden. In 2025 moeten alle op kaart aangegeven natuurakkers in het veld aan de afbakening van de Index voldoen.

De aanleg van fauna-akkers heeft alleen zin in gebieden waar de doelsoorten ook daadwerkelijk voorkomen. Deze soorten gebruiken vaak ook andere delen van het omliggende landschap. Om succesvol akkerfauna te behouden, zullen de beheerders en agrarische collectieven dus aandacht moeten hebben voor de inbedding van akkers in het landschap.

#### **Hakhoutbossen: N17.02, N17.05, N17.06**

Bij deze bostypen is als cruciaal kenmerk vermeld dat de **bossen oud** zijn, lang geleden aangelegd en sindsdien een **specifiek beheer** in de vorm van een vaste hakcyclus hebben gehad. Door dicht bij de grond afzetten van de bomen ontstonden de kenmerkende stoven die vele eeuwen oud kunnen zijn. Het criterium van de aanwezigheid van stoven bepaalt, dat een net aangeplant perceel niet in aanmerking kan komen. Snijgrienden komen daarom ook niet in aanmerking.

N17.05 Griend en N17.06 Vochtig- en hellinghakhout kennen een hoge beheervergoeding. Deze is gebaseerd op handmatig dan wel licht machinaal beheer in natte, van oudsher als hakhout beheerde percelen die moeilijk toegankelijk zijn en dus niet machinaal te bewerken zijn. Voor N17.02 “Droog hakhout” is de beheerbijdrage lager want het terrein is makkelijker toegankelijk en er wordt minder vaak gehakt omdat het minder snelgroeiende soorten betreft.

Het verschil tussen N17.05 ‘Griend’ en N17.06 ‘Vochtig- en hellinghakhout’ is de houtsoort: griend is hakhout van wilg. Dit komt in Gelderland uitsluitend in het westelijk rivierengebied voor.

Veel terreinen die als hakhout begrensd waren voldoen niet aan het criterium van ouderdom of het criterium van constant specifiek hakhoutbeheer. Door analyse van de gegevens van de 4e bosstatistiek uit de 80-er jaren is bepaald welke percelen voldoen qua ouderdom. Alleen als een perceel in die bosstatistiek is aangegeven als “oud bos met hakhoutbeheer” is het als hakhout op de beheertypenkaart opgenomen. Alle overige terreinen zijn als droog of als nat bos met productie opgenomen. Gebleken is, dat op basis van dit criterium soms percelen onterecht zijn “omgekat” terwijl ze wel aan de criteria van oud hakhout voldoen. De bosstatistiek blijkt iets te grofschalig om volledig betrouwbaar te zijn op perceelsniveau. Op basis van een onderbouwde zienswijze kunnen percelen die onterecht zijn “omgekat” weer als hakhout op de beheerkaart worden opgenomen.

#### **N17.03 Park- en stinzenbos**

Het beheertype Park- en stinzenbos komt voor op (voormalige) landgoederen. Het Geldersch Genootschap heeft een kaart opgesteld van de Gelderse landgoedkwaliteiten. De in het Natuurbeheerplan begrensde park- en stinzenbossen liggen binnen de op deze kaart geduide gebieden. Het beheertype bestaat uit opgaand bos, als onderdeel van een (voormalig) landgoed, met meestal een rijke struiklaag en veel kruiden die vooral in het voorjaar bloeien. Lanen die onderdeel zijn van de historische aanleg vallen binnen dit natuurstype en worden dus niet apart op de kaart opgenomen. In de afbakening wordt verder genoemd dat er bijzondere elementen zijn zoals oude en exotische bomen en

er sprake is van een parkaanleg met elementen als paden, vijvers en lanen. In Gelderland zijn veel parkbossen waarin geen stinzenplanten, noch een rijke struiklaag aanwezig zijn. Deze kunnen toch tot dit type gerekend worden wanneer in ieder geval de andere bijzondere elementen (bijzondere bomen of boomgroepen, lanen, vijvers, paden) alle in voldoende mate aanwezig zijn.

Het type N17.03 heeft hogere beheerkosten door aanwezigheid van deze bijzondere elementen en het beheer is gericht op een gevarieerde structuur van kruiden, struiken, dode bomen, open plekken, etc. Ook zijn dit dikwijls druk bezochte plekken waardoor ook onderhoud en toezicht kostbaar zijn.

Er kunnen binnen de parkaanleg van een landgoed bosvakken zonder bijzonder beheer liggen, deze behoren dus niet tot het type Park- en Stinzenbos en worden niet als zodanig begrensd. Op veel plaatsen in Gelderland liggen bossen die ooit als parkbos ontworpen zijn, maar nu niet meer als zodanig beheerd worden omdat de kenmerkende elementen vervallen of niet meer aanwezig zijn. Het gegeven van een historische park- of tuinaanleg op zich is dus niet voldoende.

Losliggende kleine elementen (een beboste oever, een boom in een weiland) behoren niet tot dit type. Ook parkbossen die als stadsparken fungeren vallen buiten het natuurbeheertype.

Tenslotte is dit type bos alleen subsidiabel als het gedurende het gehele jaar gratis toegankelijk is.

### **Beheertypen en openstelling**

De Subsidieverordening natuur- en landschap (SNL) stelt als eis bij het verkrijgen van een beheervergoeding: een openstelling van tenminste 358 dagen per jaar op wegen en paden. Hierop zijn uitzonderingen mogelijk op basis van art 2.9 lid3 a: sluiting is nodig bij of krachtens de Wet natuurbescherming; lid3b: het terrein is naar zijn aard buiten machte van de subsidieontvanger niet toegankelijk; of lid 3d: het terrein is vrijgesteld op grond van het natuurbeheerplan. Deze vrijstelling geven wij op de volgende wijze vorm. Wij houden vast aan het uitgangspunt dat een terrein opengesteld is, tenzij er goede redenen zijn om tijdelijk of permanent af te sluiten. Denk aan ecoducten en wildrustgebieden. Terreineigenaren dienen bij hun subsidieaanvraag SNL aan te geven welke terreinen niet opengesteld zijn, en op grond waarvan. Wanneer wij die redenen aanvaardbaar vinden, ontvangt men voor de niet opengestelde terreinen wel een beheervergoeding en bijdrage in verband met toezicht, maar geen openstellingsbijdrage voorzieningen. Wanneer wij niet akkoord zijn met de "niet openstelling", zullen wij geen beheerbijdrage beschikken.

## Bijlage 5 Leefgebieden ANLb en gewenst beheer

Leefgebieden	Beheer typen	Beheerfuncties	Cluster van beheer activiteiten	Gelders aandeel in landelijk doelbereik van de gidssoorten
Open Grasland				
	<b>beheer voor weidevogels (kritische soorten)</b>	Optimaliseren broed- en opgroeimogelijkheden; Creëren foerageergebied; Creëren nat biotoop; optimaliseren nestbescherming, optimaliseren voortplantingsmogelijkheden	1.7 Weidevogel graslanden	Watersnip (6%), Gele kwikstaart 4 %, Graspieper 6%, Grutto 6%, Kievit 8%, Scholekster 4%, Slobeend 4%, Torenvalk 10%, Tureluur 5%, Veldleeuwerik 6%, Wulp 8%, Zomertaling 6%, Roek 24%, kemphaan 1 %, Zwarte Stern 28%, Goudplevier 11%,
			6.2 Toekomst bestendige, duurzame waterlopen	
			2.2 overgang nat droog	
	<b>beheer voor soorten in droge graslanden</b>	Optimaliseren broed- en opgroeimogelijkheden; Creëren foerageergebied	1.7 Weidevogel graslanden	kwartelkoning 8%, grauwe gors 0%, knautiabij 4%, roodrandzandbij 32%, kalkkleimos 30%, schijn-wolfsmelkwespvlinde 95%, karwij 25%, besanjer 87%

Leefgebieden	Beheer typen	Beheerfuncties	Cluster van beheer activiteiten	Gelders aandeel in landelijk doelbereik van de gidssoorten
<b>Droge dooradering</b>				
	<b>Beheer voor doelsoorten in een mozaïek van struwelen en ruigten en opgaande begroeiing (bomenrij en singels)</b>	Optimaliseren voortplanting mogelijkheden; Creëren foerageergebied; optimaliseren broeden opgroeimogelijkheden; verschrallen	1.4 soortenrijk grasland	Kerkuil 18%, steenuil 23%, Ransuil 15%, Ringmus 16%, zomertortel 13%, Grote Lijster 29%, Roek 24%, Torenvalk 10%, Houtduif 17%, Keep 17%, Laatvlieger, 15%
			1.5 graslandranden	kamsalamander (35%), Kerkuil 18%, steenuil 23%, Ransuil 15%, zomertortel 13%, Grote Lijster 29%, Ringmus 16%, Roek 24%, Torenvalk 10%, Houtduif 17%, Keep 17%, Laatvlieger, 15%
			2.4 Ruigte en randen	kamsalamander (35%), Kerkuil 18%, steenuil 23%, Ransuil 15%, zomertortel 13%, boomkikker 38%, vliegend hert, 52%, Anemonenbekerzwa m 27%, Grauwe klauwier 4%, Braamsluiper 14%, Grote Lijster 29%, Ringmus 16%, Roek 24%, Torenvalk 10%, Houtduif 17%, Keep 17%, Laatvlieger, 15%

Leefgebieden	Beheertypen	Beheerfuncties	Cluster van beheer activiteiten	Gelders aandeel in landelijk doelbereik van de gidssoorten
			2.1 Opgaande begroeiing	kamsalamander (35%), Kerkuil 18%, steenuil 23%, Ransuil 15%, vliegend hert, 52%, Anemonenbekerzwam 27%, Grauwe klauwier 4%, Spotvogel 12%, Grote Lijster 29%, Ringmus 16%, Roek 24%, Torenvalk 10%, Houtduif 17%, Keep 17%, Laatvlieger, 15%
	<b>Beheer voor doelsoorten in een mozaïek van struwelen en ruigten</b>	Optimaliseren voortplantingsmogelijkheden; Creëren foerageergebied; optimaliseren broed- en opgroei mogelijkheden ; Verschralen;	2.4 Ruigte en randen	patrijs 10%, kneu 10%, Kerkuil 18%, steenuil 23%, Ransuil 15%, Ortolaan, Geelgors, Blauwe Kiekendief 4%, Ringmus 16%, Roek 24%, Torenvalk 10%, Houtduif 17%, Keep 17%, Laatvlieger, 15%
			1.1 akkers	patrijs 10%, kneu 10%, akkerogentroost 50%, Kerkuil 18%, steenuil 23%, Ransuil 15%, Ortolaan, Ringmus 16%, Geelgors, Groot spiegelklokje 28%, Blauwe Kiekendief 4%, Ringmus 16%, Roek 24%, Torenvalk 10%, Houtduif 17%, Keep 17%, Laatvlieger, 15%
			1.2 akkerranden	patrijs 10%, kneu 10%, akkerogentroost 50%, Kerkuil 18%, steenuil 23%, Ransuil 15%, Ortolaan, Geelgors, knoflookpad 29%, Groot spiegelklokje



Leefgebieden	Beheertypen	Beheerfuncties	Cluster van beheer activiteiten	Gelders aandeel in landelijk doelbereik van de gidssoorten
				28%, Blauwe Kiekendief 4%, Ringmus 16%, Roek 24%, Torenvalk 10%, Houtduif 17%, Keep 17%, Laatvlieger, 15%
Leefgebieden	Beheer typen	Beheerfuncties	Cluster van beheer activiteiten	Gelders aandeel in landelijk doelbereik van de gidssoorten
Natte Dooradering				
	<b>Beheer voor doelsoorten in lijnvormige elementen</b> (watergang, beek, sloot)	Optimaliseren voortplantingsmogelijkheden; Creëren foerageergebied, bufferzones, verbeteren waterkwaliteit; verschrallen	2.3 Natte begroeiing	kamsalamander
				(35%), beekprik
				(61%), bittervoorn
				(27%),
				bosbeekjuffer
				(25%),
				waterlepelkje
				(23%), Slobeend
				4%, Tureluur 5%, Zomertaling 6%, Hermelijn 6%, Bunzing 14%
			2.2 Overgang nat- droog	Grote modderkruiper 27%, Bittervoorn 27%, bosbeekjuffer 25%, beekprik 61%, Kleverige poelslak 14%, Rosse vleermuis 21%, argusvlinder 5%, Hermelijn 6%, Bunzing 14%, Rosse vleermuis 21%
			2.4 Ruigte en randen	argusvlinder 5%, Elzenboleet 25%, Hermelijn 6%, Bunzing 14%, Rosse vleermuis 21%
			2.1 Opgaande begroeiing: direct naast watergang	bosbeekjuffer 25%, Elzenboleet 25%, Koekoek 15%, Hermelijn 6%, Bunzing 14%, Rosse vleermuis 21%

Leefgebieden	Beheer typen	Beheerfuncties	Cluster van beheer activiteiten	Gelders aandeel in landelijk doelbereik van de gidssoorten
			1.2 Akkerranden	knoflookpad 29%, Hermelijn 6%, Bunzing 14%
			1.5 graslandranden	Slobeend 4%, Tureluur 5%, Zomertaling 6%, Hermelijn 6%, Bunzing 14%
			1.7 weidevogel graslanden	Slobeend 4%, Tureluur 5%, Zomertaling 6%,
			6.2 Toekomst bestendige, duurzame waterlopen	
	<b>Beheer voor doelsoorten in puntvormige wateren, poelen en oeverzones</b> <i>Subbeheertypen: amfibieën nat</i>			
		Optimaliseren voortplantingsmogelijkheden; Creëren foerageergebied, bufferstroken	2.2 Overgang nat-droog	boomkikker 38%, knoflookpad 29%, rugstreeppad 14%, heikikker 13%, poelkikker 21%, kleverige poelslak 14% , kamsalamander 35%
			2.3 Natte begroeiing	boomkikker 38%, knoflookpad 29%, rugstreeppad 14%, heikikker 13%, poelkikker 21%, kleverige poelslak 14% kamsalamander 35%, waterlepelkje 23%

Leefgebieden	Beheer typen	Beheerfuncties	Cluster van beheer activiteiten	Gelders aandeel in landelijk doelbereik van de gidsoorten
			2.4 Ruigte en randen	boomkikker 38%, knoflookpad 29%, rugstreeppad 14%, heikikker 13%, poelkikker 21%, kleverige poelslak 14% , kamsalamander 35%
			1.2 Akkerranden	boomkikker 38%, knoflookpad 29%, rugstreeppad 14%, heikikker 13%, poelkikker 21%, kleverige poelslak 14% , kamsalamander 35%
			1.4 Botanische grasland	boomkikker 38%, knoflookpad 29%, rugstreeppad 14% heikikker 13%, poelkikker 21%, kleverige poelslak 14% kamsalamander 35%, Watersnip 6%
			1.5 graslandranden	boomkikker 38%, knoflookpad 29%, rugstreeppad 14%, heikikker 13%, poelkikker 21%, kleverige poelslak 14% , kamsalamander 35%

Leefgebied	Beheertypen	Beheerfuncties	Cluster van beheeractiviteiten	Gelders aandeel in landelijk doelbereik van de gidssoorten
Water				
	Beheer gericht op verbeteren van waterkwaliteit	Bufferzone Verbeteren waterkwaliteit, Creëren foerageergebied	Toekomstbestendige, duurzame waterlopen	
		Bufferzone, Verbeteren waterkwaliteit, Creëren foerageergebied Optimaliseren voortplantingsmogelijkheden	Graslanden	
		Bufferzone, Verbeteren waterkwaliteit, Creëren foerageergebied Optimaliseren voortplantingsmogelijkheden	Akkerranden	
		Bufferzone, Verbeteren waterkwaliteit, Creëren foerageergebied	Overgang nat – droog	
	Beheer gericht op het verhogen van de waterbergend vermogen van de waterloop en de bodem	Bufferzone, Verbeteren waterkwaliteit, Water vasthouden	Toekomstbestendige duurzame waterlopen	
		Water vasthouden, Verbeteren waterkwaliteit, Optimaliseren voortplantingsmogelijkheden	Duurzaam bodembeheer	
		Bufferzone Verbeteren waterkwaliteit, Creëren foerageergebied	Overgang nat - droog	

## Bijlage 6 Beschrijving deelgebieden agrarisch natuur- en landschap

### Deelgebied Veluwe

Sub deelgebied	Leefgebied	Aanvullende criteria
Gelderse vallei	Natte dooradering	Binnenveld: watersnip, bittervoorn; Landgoederenzone: heikikker, kamsalamder, poelkikker, is ook verbinding Utrechtse Heuvelrug Veluwe. De begrenzing bij de Buzerd is voor het verbindende karakter tussen Veluwe en Utrechtse Heuvelrug.
	Droge dooradering	Langs de randen van de Veluwe en in het Veldbeek gebied komen geelgors en in mindere mate keep voor. Het landgoederengebied in het Noorden van de Gelderse vallei is belangrijk voor grote lijster. In Kallenbroek spotvogel. Het hele gebied is belangrijk voor de grote lijster
Poorten Veluwe	Natte dooradering	De poorten van de Veluwe zijn vooral begrensd vanwege de mogelijkheden om de gradient van Veluwe naar IJsselvallei te kunnen versterken. De afstromende beken en sprengen zijn daarvoor de ruggengraat. Voor de volgende gidssoorten kan het leefgebied uitgebreid of verbeterd worden: beekprik in en rond de beken van het Wisselse veen en Tongerense veen en Pollense Veen, de Vaassense beken en de Klarenbeek. In de Soerense Poort en ten oosten van Voorst voor knoflookpad en kamsalamander. In de Havikerpoort is de begrenzing een logische afronding op de natuurontwikkelingsinitiatieven. Door het voorkomen van lokale kwel kunnen botanisch waardevolle graslanden ontstaan. In alle poorten geldt dat ook synergie gevonden kan worden met maatregelen die gunstig zijn voor het verhogen van de waterkwaliteit van de KRW, HEN en SED wateren en de droge dooradering.
	Droge dooradering	In de Soerense poort en de Beekbergerpoort komen geelgors en in mindere mate keep voor. Maatregelen voor overwinterende akkervogels. Het Weteringsebroek voor patrijs en zomertortel. Het hele gebied is belangrijk voor de steenuil, grote lijster en houtduif.
Randmeerkust	Open grasland	Voor Gelderland liggen hier de belangrijkste leefgebieden voor open grasland. Kijkend naar de huidige contracten in de toekomst meer inzetten op verbeteren mozaïek, plasdras situatie en verbeteren kruidenrijkdom. En minder op nestbescherming.
	Natte dooradering	In de randmeerkust is een aantal gebieden die vlak naast en rondom de leefgebieden open grasland liggen zijn aangemerkt als natte dooradering. Deze gebieden zijn belangrijk voor weidevogels, zeker voor de iets minder kritische weidevogels maar liggen onder de minimale instapeis van 10 paar grutto per 100 ha voor weidevogelgebied voor kritische soorten of 30 broedparen per ha voor de minder kritische groep weidevogels die daar onder zit. Ook voldoet het gebied niet aan het gegeven dat het voornamelijk grasland moet zijn. Het kent een grasland-bouwland ratio van 50-50. Dat sluit een begrenzing als 'open grasland' ten behoeve van weidevogels uit. Op basis van het voorkomen van deze weidevogels kan wel via een begrenzing als natte dooradering aan de verbetering van optimale condities gewerkt worden. Geen perceelsbeheer ten behoeve van de weidevogelpopulatie maar alleen randenbeheer in de vorm van stroken kruidenrijk grasland of randenbeheer langs bouwland. Ook de omgeving van de Hierdense poort is begrensd. Hier is de begrenzing een logische afronding op de natuurontwikkelingsinitiatieven. Door het voorkomen van lokale kwel kunnen botanisch waardevolle graslanden ontstaan. Hier kan ook synergie gevonden worden met maatregelen die gunstig zijn voor het verhogen van de waterkwaliteit van de KRW, HEN en SED wateren.

Sub deelgebied	Leefgebied	Aanvullende criteria
	Droge dooradering	Op de overgangen tussen Veluwe en Randmeerkust ligt de nadruk op de overwinterende akkervogels als geelgors en keep, ook is dit het leefgebied voor steenuil. Het is van belang hierbij aan te sluiten op bestaande initiatieven.
Veluwe-Massief	Natte dooradering	twee gebieden zijn begrensd voor natte dooradering: in de agrarische enclave ten behoeve van de waterkwaliteit van de Staverdense en

Sub deelgebied	Leefgebied	aanvullende criteria
		Hierdense beek. In de beekdalen van deze twee beken liggen ook mogelijkheden voor de ontwikkeling van botanische hooilanden. In de enclave rondom Ginkel heeft de gemeente Ede initiatieven ontplooid om het landschap te verbeteren voor watergebonden soorten. Hier kunnen ook maatregelen worden genomen ter verbetering van de waterkwaliteit. De afstromende beken en sprengen aan de oostkant van de Veluwe vormen in de overgang naar de poorten een belangrijk overgang. Voor de volgende gidssoorten kan het leefgebied uitgebreid of verbeterd worden: beekprik in en rond de beken van het Wisselse veen en Tongerense veen en Pollense Veen, de Vaassense beken en de Klarenbeek.
	Droge dooradering	In de landbouwenclaves zoals Gorssel en Nierssen ligt de nadruk op de overwinterende akkervogels als geelgors. Daarnaast belangrijk als leefgebied voor grote lijster en met name in het noorden voor Vliegend hert
IJsseluitwaarden	Open grasland	De IJsseluitwaarden zijn in Gelderland de belangrijkste gebieden voor de kwartelkoning. Aansluitend aan de natuurgebieden in de uiterwaarden de instandhouding van de kwartelkoning verbeteren. Indien nodig een apart pakket hiervoor ontwikkelen. Wapenveldse Broek en de Hoenwaard zijn gebieden van belang voor open grasland nat. Hier met name inzetten op meer plas dras en kruidenrijkheid en minder op nestbescherming.

## Deelgebied Achterhoek

Sub deelgebied	Leefgebied	aanvullende criteria
De Graafschap	Natte dooradering	Begrensd zijn de actuele kerngebieden voor kamsalamander, en een buffer eromheen met potentiële gebieden. Maatregelen toespitsen op het vergroten van het kerngebied en het verder indikken van de populatie binnen de kerngebieden door realisatie van voortplantingswateren, beheer en aanleg van kleinschalige bosjes en houtwallen, struweel en kruidenrijke graslanden in de nabijheid van de voortplantingswateren. In de omgeving van Gorssel moeten ook maatregelen ten behoeve van uitbreiding van het leefgebied van de knoflookpad betrokken worden bij bovenstaande maatregelen. In de directe omgeving van potentiële voortplantingswateren (<200m) creëren van zonnige zandige plekken in akkers of in graslanden.
	Droge dooradering	Gebied ten zuiden van landgoederen zone: patrijs; Omgeving Vierakker: steenuil; geelgors tussen Gorsselse heide en Grote Veld. Verbinding met bestaande natuurgebieden is hier ook belangrijk.
de Liemers	Droge dooradering	Flanken Montferland: kerkuil, patrijs, steenuil, geelgors; in Netterdense Broek: kneu
Het middengebied	Natte dooradering	In het middengebied is een groot oppervlakte aangegeven als natte dooradering. Dit ten behoeve van de instandhouding en ontwikkeling van de boomkikker en kamsalamanderpopulatie, waarvoor Gelderland op nationale schaal een grote verantwoordelijkheid heeft: 38% van de populatie boomkikker en 35% van de kamsalamander zit in Gelderland. In het middengebied van de Achterhoek is het Beltrums veld aangewezen als een gebied voor natte dooradering: Het Beltrums veld is van oudsher een open gebied met veel weidevogels. De huidige weidevogelstand is net voldoende om een deel van het gebied als open grasland te begrenzen. Daarbuiten kan in de natte dooradering aan de verbetering van optimale condities gewerkt worden. Dit gecombineerd met de wateropgave in de KRW waterlopen. De Groenlose Slinge is van belang voor bittervoorn.
	Droge dooradering	zuidelijke deel ten zuiden van de lijn Ruurlo- Groenlo: kerkuil, patrijs, steenuil geelgors
Achterhoek - Oost	Natte dooradering	Begrensd zijn de actuele kerngebieden voor kamsalamander, en een buffer eromheen met potentiële gebieden. Maatregelen toespitsen op het vergroten van het kerngebied en het verder indikken van de populatie binnen de kerngebieden door realisatie van voortplantingswateren, beheer en aanleg van kleinschalige bosjes en houtwallen, struweel en kruidenrijke graslanden in de nabijheid van de voortplantingswateren.
	Droge dooradering	In het gehele gebied patrijs, steenuil en geelgors. Voor Winterswijk oost komt daar ook de kneu bij.
IJsseluitwaarden	Open grasland	De IJsseluitwaarden zijn in Gelderland de belangrijkste gebieden voor de kwartelkoning. Aansluitend aan de natuurgebieden in de uitwaarden de instandhouding van de kwartelkoning verbeteren. Indien nodig een apart pakket hiervoor ontwikkelen.

## Deelgebied Rivierenland

Sub deelgebied	Leefgebied	aanvullende criteria
Betuwe	Open grasland	In de bestaande weidevogelgebieden in het open grasland nat vooral werken aan vergroten kruidenrijkdom en vernatting van de percelen. Daarnaast een aantal uiterwaarden voor de kwartelkoning. Aansluitend aan de natuurgebieden in de uiterwaarden de instandhouding van de kwartelkoning verbeteren. Indien nodig een apart pakket hiervoor ontwikkelen in overleg met de andere gebieden.
	Natte dooradering	Kamsalamander koppelen aan gebieden rondom de open graslanden. Park Lingezegen is het leefgebied van soorten als grote modderkruiper, bittervoorn en tureluur. Schoon oppervlaktewater is essentieel voor het voorkomen van deze soorten. Synergie zoeken met blauwe diensten. De aanwezigheid van water- oevervegetatie is belangrijk.
	Droge dooradering	Park Lingezegen is aangewezen als droge dooradering vanwege de potenties voor de ontwikkeling van de populaties steenuil en patrijs, en omdat er synergie is vanuit de initiatieven in park Lingezegen en Lingewaard. Het gebied rond Landgoed Hemmen is opgenomen vanwege de mogelijkheden om via mozaïek van opgaande beplanting, struwelen en ruigten en vooral in combinatie met akkerranden gericht op akkervogels en soorten als kerkuil, steenuil, keep en kneu. Deze zitten vooral in de overstaande gewassen van akkers in de winter. Ook vogels van het vochtige loofbos zoals spotvogel. Het gebied tussen Kesteren en het Amsterdam-Rijnkanaal staat op de kaart vanwege de kalkrijke akkers rondom de Mars bij Lienden met potenties voor de overwinterende akkervogels als kneu en kramsvogel. Overige deel voor steenuil
Bommelerwaard	Open grasland	In de bestaande weidevogelgebieden in het open grasland nat vooral werken aan vergroten kruidenrijkdom en vernatting van de percelen
	Natte dooradering	De wateren rondom de Capreton zijn begrensd vanwege de aanwezigheid van de Bittervoorn. Maatregelen treffen ter bevordering van deze soort. Deze zitten vooral in het verbeteren van de waterkwaliteit door mest - en spuitvrije zones direct grenzend aan watergangen en bittervoornvriendelijk slootbeheer. In het soortenfiche van de Bittervoorn staan de maatregelen concreet genoemd.
	Droge dooradering	Begrensd zijn de oeverwallen bij Bruchem en het eiland van Alem vanwege de ontwikkelingsmogelijkheden voor patrijs en overwinterende akkervogels. Inzetten op een mozaïek van struwelen en ruigten.
Land van Maas en Waal	Natte dooradering	Actueel komt kamsalamander voor in en rond de wateren van de grote wetting en ten oosten van de Hatertse vennen. In de verbindingzone hiertussen zijn al diverse maatregelen getroffen ter verbetering van het leefgebied van de kamsalamander. Maatregelen treffen om het leefgebied verder te vergroten. De grote wetting is de ruggengraat voor de natte evz.
	Droge dooradering	Oeverwal Nederrijn: voornamelijk tbv steenuil; Heumen Horssen tbv Patrijs, spotvogel en steenuil. Ook de grote lijster heeft hier een zwaartepunt in zijn verspreiding

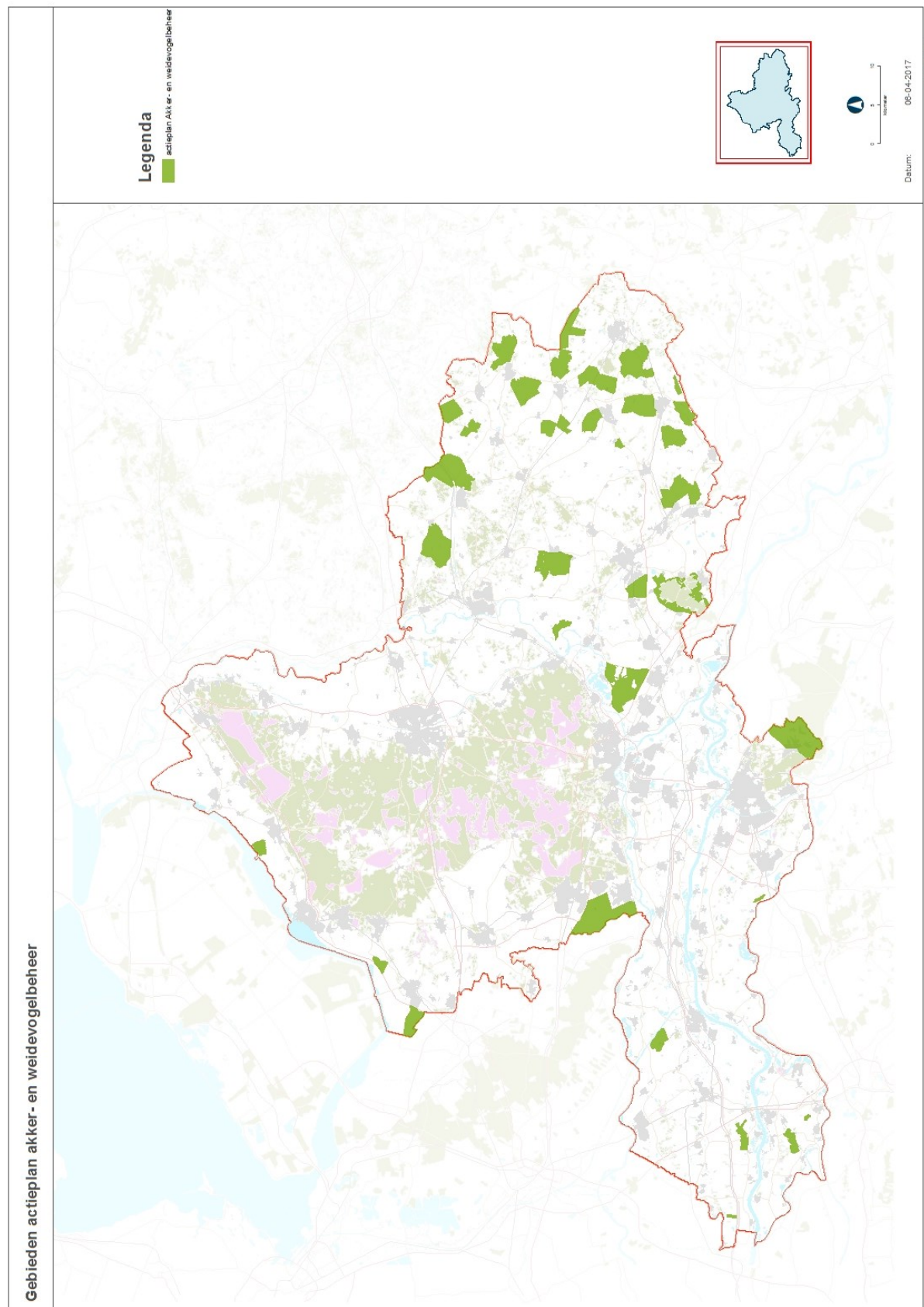


Sub deelgebied	Leefgebied	aanvullende criteria
Ooijpolder-Duffelt	Natte dooradering	Circul van de Ooij is actueel leefgebied van Kamsalamander, Maatregelen treffen om het leefgebied verder te vergroten. Daaraan meekoppelen maatregelen die gunstig zijn voor Tureluur. Ooijpolder-Duffelt is ook leefgebied van de rosse vleermuis. Ze jagen voornamelijk boven moerassen, open water, vochtige weilanden en bosranden op grotere insecten (bijvoorbeeld krekels), die ze in de vlucht vangen en eten. Soms vangen ze ook prooi van de grond. Ook kleine vliegjes worden gevangen. Maatregelen treffen om dit biotoop te vergroten.

Sub deelgebied	Leefgebied	aanvullende criteria
	Droge dooradering	Duffelt: overwinterende akkervogels zoals Geelgors, kneu gecombineerd met patrijs, steenuil en kerkuil en zangvogels van het oude vochtige opgaande begroeiing zoals spotvogel. Ooijpolder: patrijs, Steenuil, Kerkuil, Spotvogel. De Ooijpolder en de Duffelt zijn ook belangrijke leefgebieden voor grote lijster en de zomertortel
Rijk van Nijmegen	Droge dooradering	De flanken van de stuwwal zijn leefgebied voor overwinterende akkervogels: Geelgors, keep en in mindere mate kneu. In het bekken van Groesbeek: kerkuil, steenuil en kramsvogel. Het gehele gebied is belangrijk leefgebied voor de grote lijster en Vliegend hert. Het gebied tussen Nijmegen en Malden heeft daarnaast ook een belangrijke verbindende functie.
Rijnstrangen	Natte dooradering	In de Rijnstrangen is een gebied voor natte dooradering aangemerkt: Het Duivense Broek. Het is van oudsher een open weidevogelgebied. De huidige weidevogelstand is lager dan de in 4.3 aangegeven minimale instapeis van 10 paar grutto per 100 ha voor weidevogelgebied voor kritische soorten of 30 broedparen per ha voor de groep weidevogels die daar onder zit. Ook voldoet het gebied niet aan het gegeven dat het voornamelijk grasland moet zijn. Het kent een grasland-boulevard ratio van 50-50. Dat sluit een begrenzing als 'open grasland' uit ten behoeve van weidevogels uit. Op basis van het voorkomen van deze weidevogels kan wel via een begrenzing als natte dooradering aan de verbetering van optimale condities gewerkt worden. Dit kan gecombineerd worden met de wateropgave in de kaderrichtlijnwater waterlopen Wijde wetting en Zevenaarse wetting ten behoeve van de bittervoorn. Deze maatregelen kunnen elkaar versterken. Inzetten op randenbeheer in de vorm van stroken kruidenrijk grasland of randenbeheer langs bouwland en overgang van droog naar nat om plas drassituatie te creëren. Het gebied ten zuiden van Zevenaar is actueel leefgebied van kamsalamander en Rugstreeppad. Maatregelen treffen ter verbetering en vergroting van het leefgebied van deze twee soorten. Zie ook de beschrijving van de soortenfiches voor de beschrijving van de maatregelen. De Rijnstrangen zijn ook leefgebied van de rosse vleermuis. Ze jagen voornamelijk boven moerassen, open water, vochtige weilanden en bosranden op grotere insecten (bijvoorbeeld krekels), die ze in de vlucht vangen en eten. Soms vangen ze ook prooi van de grond. Ook kleine vliegjes worden gevangen. Maatregelen treffen om dit biotoop te vergroten.

Sub deelgebied	Leefgebied	aanvullende criteria
	Droge dooradering	De rijnstrangen is een belangrijk overwinteringsgebied voor akkervogels van kleinschalige akkers zoals kneu. Ook patrijs, steenuil en kramsvogel komen voor. Gebied is ook belangrijk voor zangvogels van oude vochtige opgaande begroeiing zoals spotvogel
Tieler en Culemborger waarden	Open grasland	In de bestaande weidevogelgebieden in het open grasland nat vooral werken aan vergroten kruidenrijkdom en vernatting van de percelen
	Natte dooradering	kamsalamander koppelen aan weidevogelgebied in Leuvense Broek en Rijswijkseveld, en de omgeving van de Nieuwe Zuiderlingelinie. De Linge en zijn zij rivieren zijn begrensd vanwege de aanwezigheid van de Bittervoorn. Maatregelen treffen ter bevordering van deze soort. Deze zitten vooral in het verbeteren van de waterkwaliteit door mest - en spuitvrije zones direct aan grenzend aan watergangen en bittervoornvriendelijk slootbeheer. In het soortenfiche van de Bittervoorn staan maatregelen concreet genoemd.
	Droge dooradering	Oeverwallen van de Linge zijn begrensd vanwege hun verbindende eigenschappen. Daarnaast vormen deze oeverwallen potentieel leefgebied voor soorten voor als spotvogel en steenuil. Naast de oeverwallen van de Linge zijn ook een aantal aangrenzende akkerbouwgebieden begrensd. In deze gebieden ligt de nadruk op overwinterende akkervogels.

## Bijlage 7 Begrenzing gebieden actieplan akker- en weidevogelbeheer



**Bijlage 8 Ambitiekaart met daarop aangegeven de geschrapte N00.01 voortvloeiend uit de indikking van het GNN uit de omgevingsvisie**

