



9 groene iconen in Gelderse steden en dorpen

Inspiratieverslag Challenge Groene Icoonprojecten 2022



Inhoud

Voorwoord	3
De challenge in een notendop	4
Wat opviel aan de inzendingen	5
De negen groene iconen	7
De nummer negen: 't Greune Veld	7
De nummer acht: Het groene hart van Oosterwolde	9
De nummer zeven: De Veldhoeve	10
De nummer zes: Water-singel op de Ecofactorij	11
De nummer vijf: Bloemenpark Didam	12
De nummer vier: Park Lingerijck	13
De nummer drie: Dorpspark de Laak	14
De nummer twee: Linie van Hooff	15
De nummer één: De Groene Route Malburgen	16
Lijst met alle 32 inzendingen	18
Jury	19
Vervolg Challenge Groene Icoonprojecten	20

Voorwoord

Ons klimaat verandert onmiskenbaar. Kijk maar om je heen. We hebben vaker te maken met extreem weer: piekbuien, zomerse hagel, wateroverlast. Maar ook extreme droogte en tropische temperaturen. Om prettig te blijven samenleven moeten we onze omgeving aanpassen aan het veranderende weer. Het lijkt een enorme klus, om onze huizen, straten en schoolpleinen hierop voor te bereiden. Gelukkig weten we dat er één middel is dat helpt bij al deze veranderingen: een groene omgeving!

Een groene leefomgeving vangt water op bij piekbuien en geeft schaduw in periodes van hitte. Ook draagt het verbeteren van groen in steden en dorpen bij aan de variatie in planten en dieren. Dit is hard nodig nu de biodiversiteit steeds verder achteruit holt. Vergroenen met bomen en planten heeft dus een positief effect op het welzijn van mens én dier.

Maar hoe doe je dat? Om te laten zien dat het kan, hebben we de Challenge Groene Icoonprojecten uitgeschreven. We daagden de Gelderse samenleving uit om met initiatieven te komen om de omgeving te vergroenen. Inwoners, gemeenten, grondeigenaren, vrijwilligers en ondernemers reageerden enthousiast. Maar liefst 32 inzendingen mochten we ontvangen. Projecten klein en groot, in steden en kernen, op betonnen bedrijventerreinen en op het water. Plannen om het eigen plein, de eigen straat, of zelfs de hele wijk te vergroenen. Ideeën die ontwikkeld zijn in goede samenwerking tussen inwoners, gemeente en professionals.

Tussen al die plannen zaten negen initiatieven die door een onafhankelijke jury verkozen zijn tot 'groene iconen'. De jury keek vooral naar projecten die veel ruimte voor mens, dier en groen maken, maar ook naar de iconische uitstraling die een plan heeft. Kan het plan inspireren, aanmoedigen, het goede voorbeeld laten zien? Want daar zijn we deze challenge uiteindelijk voor gestart: om te laten zien dat vergroening van de leefomgeving heel goed kan, en er ook nog eens mooi uit kan zien!

Ik ben trots op alle 32 inzenders en de creativiteit die zij hebben laten zien. We laten ons graag inspireren en gaan enthousiast aan de slag met alles wat we nog gaan leren over het vergroenen van onze leefomgeving. Doet u mee?

Peter Kerris, gedeputeerde klimaatadaptatie van de provincie Gelderland



Foto: gedeputeerde Peter Kerris (rechts) met 2 van de initiatiefnemers van het winnende iconproject, Willem Jakobs (ontwerper) en Mirjam Alexander (bewoner).

De challenge in een notendop

Een groen icoonproject is een project waarbij een plek in een stad of dorp groener wordt gemaakt. Op zo'n manier dat er meer variatie komt in planten en dieren. Voorwaarde is ook dat de plek verkoeling biedt bij hitte en regenwater vasthoudt. En het gaat om een plek die bezoekers de kans biedt om te bewegen, te recreëren en elkaar te ontmoeten. Een project dat zo iconisch is, dat het anderen inspireert iets soortgelijks te doen. De plek kan een publieke plek zijn, of een private plek die wel kosteloos door iedereen te bezoeken is.

Met de challenge daagden we inwoners, ondernemers, gemeenten en anderen uit om een ontwerp te maken om een gebied vergroenen en dit ontwerp uiteindelijk ook te realiseren. Door mee te doen aan de challenge maakten zij kans op twee verschillende bijdragen:

- een bijdrage van 50% aan de verwachte kosten voor het maken van een ontwerp (met een maximum van 15.000 euro per ontwerp)
- een bijdrage van 50% aan de verwachte kosten voor de realisatie van het project (met een maximum van 100.000 euro per project).

De eerste twintig initiatiefnemers die een projectvoorstel indienden en voldeden aan de voorwaarden, ontvingen de bijdrage aan de ontwerpkosten. Vanaf 1 juni tot en met 29 oktober 2021 konden initiatiefnemers vervolgens het daadwerkelijke ontwerp indienen. Dat leidde tot maar liefst 32 inzendingen. Een deskundige, onafhankelijke jury heeft zich enthousiast over al die aanvragen gebogen en selecteerde negen ontwerpen die elk tot 100.000 euro ontvangen om het project te realiseren.

Waarom een top-9?

Provincie Gelderland heeft voor deze Challenge in totaal € 900.000 beschikbaar gesteld om bij te dragen aan het realiseren van groene icoonprojecten. Elke indiener kon maximaal €100.000 aanvragen, wat dan een bijdrage is van 50% van de verwachte kosten. De top-9 projecten hebben allen €100.000 aangevraagd. Daarom hebben uiteindelijk 9 projecten gewonnen.

De selectie maakte de jury op basis van de volgende criteria:

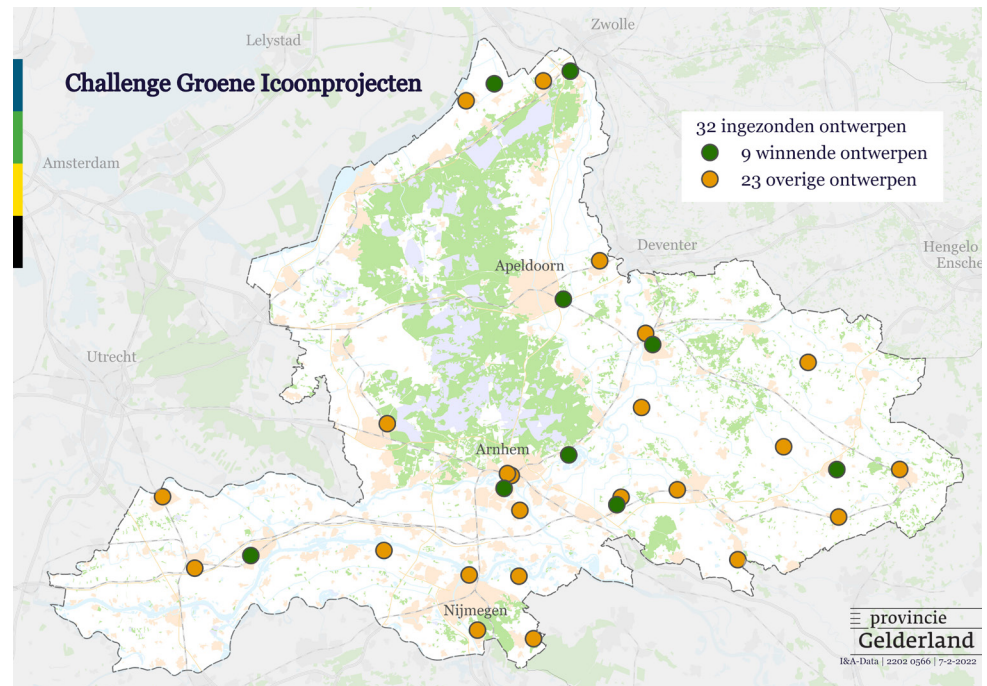
- bijdrage aan **klimaatadaptatie**, zoals het voorkomen van hitte, overstroming en droogte op de locatie en in de directe omgeving;
- bijdrage aan **biodiversiteit**, zoals het beplanten van de locatie met inheemse kruiden, struiken of bomen; en het treffen van voorzieningen voor diersoorten, bijvoorbeeld nestkasten, vleermuiskasten of insectenhôtels;
- bijdrage aan **maatschappelijke waarde**, zoals het zorgen voor recreatieve voorzieningen op de locatie; en het betrekken van inwoners en andere belanghebbenden bij het project;
- de **iconische waarde**, zoals de mate waarin het project beeldbepalend gaat zijn voor de omgeving; en de mate waarin het nieuwe inzichten geeft in duurzaamheid.

Wat opviel aan de inzendingen

De jury kon flink aan het werk. Wat vonden ze van de inzendingen en wat vielen hen op?

Mooie spreiding over de provincie

De inzendingen komen vanuit diverse delen van de provincie en variëren van kleine tot grote projecten, van stad tot dorp en van binnenstedelijk tot aan de randen.



Veel oog voor biodiversiteit en klimaatadaptatie

Je ziet in de projecten terug dat rekening houden met het klimaat en biodiversiteit steeds gewoner wordt. De inzenders stellen goede ingrepen voor, zoals zorgen voor gevarieerde beplanting en water voor verkoeling.

“Het is mooi om te zien dat er in de afgelopen paar jaar een hoop is veranderd. Het is nu niet meer oké om een versteende openbare ruimte te hebben.”

Petra Lettink, jurylid

Beeldbepalende plekken

De locaties die de initiatiefnemers onder handen willen nemen, betreffen vaak belangrijke of beeldbepalende plekken voor de stad of het dorp. Daardoor kunnen de ingezonden projecten echt een verschil maken. Volgens de jury liggen in de projecten nog wel kansen om meer gebruik te maken van innovatieve duurzame oplossingen.

Goede samenwerking

Voor al aan de projecten in de top negen valt op dat inwoners, ondernemers en bestuurders goed met elkaar samenwerken. De projecten verschillen op allerlei vlakken van elkaar, maar de goede samenwerking tussen betrokkenen hebben ze gemeen.

Overheid soms trekker, soms facilitator

De subsidieaanvragen variëren van projecten met traditionelere participatie vanuit de gemeente, tot projecten die bij inwoners zijn ontstaan, waarbij alle betrokkenen nauw samenwerken ende gemeente slechts faciliteert. De jury hoopt dat dat laatste steeds meer de norm wordt: de overheid als facilitator.

“De manier waarop klimaat-adaptatie door veel van de projecten is meegenomen, zou de nieuwe standaard moeten worden.”

Tim van Hattum, jurylid

De negen groene iconen

Volgens de jury zijn alle 32 projecten het waard om te realiseren. Bijvoorbeeld omdat ze slimme groene maatregelen treffen of omdat het plan breed gedragen is. Maar in een challenge moeten keuzes worden gemaakt. Het leidde tot de selectie van de beste negen groene iconen. Stuk voor stuk inspirerende projecten.

De nummer negen: ‘t Greune Veld



Flinke opknapbeurt voor Veld-Oost in Lichtenvoorde

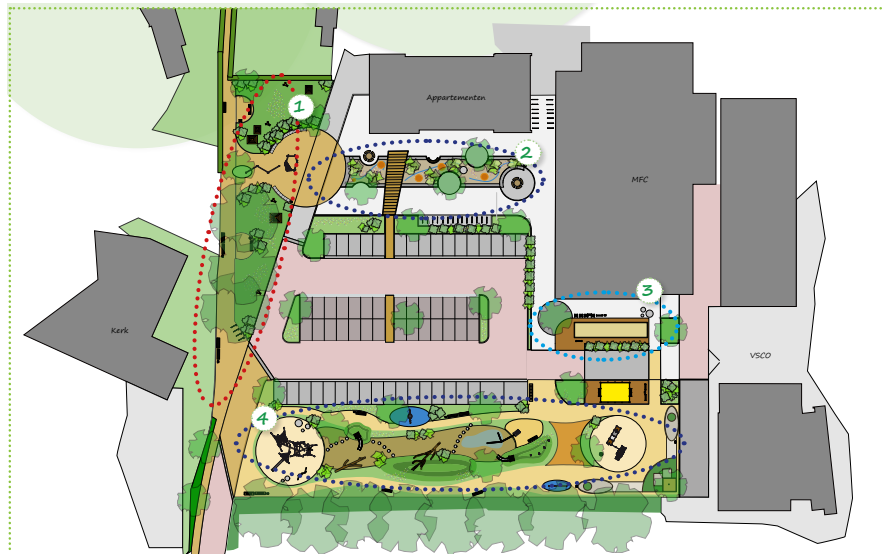
Gemeente Oost-Gelre gaat samen met bewoners, een ontwerpbureau en een hovenier de wijk Veld-Oost in Lichtenvoorde groener, aantrekkelijker en klimaatbestendig maken. De gemeente heeft onderzocht in welke wijk ze met een relatief klein budget de meeste impact kon hebben. Hierbij is gekeken welke wijk het meest versteend was en het kleinste percentage aan groen had.

Het plan bevat een grote variatie aan maatregelen om de wijk in de volledige breedte klimaatadaptief te maken, waaronder wadi's en greppels, verwijderen van verharding, het verdiepen van groenstroken en het planten van bomen.

Samen zorgen bewoners en andere betrokken ervoor dat ook biodiversiteit krijgt een boost in dit plan. Veel verharding in de wijk wordt vervangen door gevarieerde beplanting die aantrekkelijk is voor bijen, vlinders, vogels en andere diersoorten. Ook het beheer wordt afgestemd op de planten en dieren in de wijk. Via voorlichting en concrete voorbeelden worden bewoners bovendien gestimuleerd hun eigen tuinen groener te maken.

Wat recreatieve voorzieningen betreft, worden er elementen toegevoegd aan het huidige speelterrein en trapveldje in de buurt: een tiny forest, een centrale ontmoetingsplek met boomstammen en nog enkele natuurlijke speelelementen. Een goed begin, waarbij volgens de jury nog meer kansen voor het grijpen liggen. De jury is erg te spreken over de aanpak van het project: bewoners denken mee in de idee- en planfase, maar worden ook uitgedaagd om na de realisatie mee te werken aan het groenbeheer. Mooi is ook dat gegevens uit de hittestresstest zijn gecombineerd met gegevens uit een bewonersonderzoek naar waar mensen graag verblijven of overlast ervaren. Als ze vervolgens zien dat die plekken aangepakt worden, werkt dit extra stimulerend om een actieve bijdrage te leveren. Dit project laat zien hoe je een versteende wijk met beperkt budget een flinke opknapbeurt kunt geven.

De nummer acht: Het groene hart van Oosterwolde



Sierlijk dorpshart voor de lokale gemeenschap

De gemeente Oldebroek heeft samen met inwoners van Oosterwolde, groenontwerpers en een kunstenaar gewerkt aan een ontwerp voor een levendig en sierlijk groen dorpshart.

Het plan houdt veel rekening met wateroverlast. Regenwater kan de bodem intrekken dankzij een wadi, watervasthoudende en droogteresistente planten, water-infiltrerende buizen en een parkeerplaats van grastegels. De wadi kan maar liefst 413 kubieke meter water bergen en daarmee ook buien aan die slechts één keer in de honderd jaar voorkomen.

Het project heeft daarnaast veel oog voor biodiversiteit. Oosterwolde kiest voor inheemse en streekeigen beplanting die zoveel mogelijk insecten en vogels aantrekt die van origine thuishoren in de omgeving. Ook met het plaatsen van nestkasten, insectenhôtels en een stapelmuur voor allerlei diersoorten wil het dorp dieren aantrekken.

Voor de invulling van de openbare ruimte inventariseerde de gemeente de wensen van verschillende verenigingen, leerlingen van de basisschool, omwonenden en aangrenzende kerken. En via burgerparticipatie kregen ook de andere dorpsinwoners de kans om hun wensen aan te geven. Dit heeft geleid tot een ontwerp met mooie voorzieningen voor jong en oud. Voor de kinderen komen er natuurlijke speelelementen, glijbanen en een zand- en watertafel. Daarnaast voorziet het plan in uitnodigende bankjes die ook geschikt zijn voor mindervalide mensen, verschillende sta-leunelementen en een jeu-de-boulesbaan.

De jury vindt het een mooi en volledig project met grote waarde voor de lokale gemeenschap. Het dorpshart wordt zeer beeldbepalend. Veel lof is er voor de veelvoud aan recreatieve voorzieningen en het accent op biodiversiteit. De jury prijst de aandacht voor inheemse en streekeigen beplanting, de verschillende voorzieningen voor diersoorten en de vele spel- en ontmoetingsmogelijkheden. Ook oogst het project waardering voor het nauwkeurig uitgewerkte beheerplan.

De nummer zeven: De Veldhoeve



Aantrekkelijk plein voor Hattem

Een volledig versteend plein met slechts een paar hazelaars? De gemeente Hattem vond dat niet passen bij de mooie locatie van Hattem tussen de IJssel en de Veluwe. Samen met inwoners en lokale ondernemers stak de gemeente de handen uit de mouwen om plein de Veldhoeve groener en levendiger te maken.

Op het huidige plein kan het behoorlijk warm worden op zomerse dagen en bij hevige regenbuien is er kans op wateroverlast. Diverse maatregelen gaan dit in de toekomst voorkomen, zoals vervanging van verharding door lichtgekleurde halfverharding, afkoppeling van regenwater, aanbrengen van groen en aanleg van meerdere wadi's.

Rondom en op het plein komt aanzienlijk meer beplanting, met volop oog voor biodiversiteit. Zo komen er planten die libelles, vlinders en bijen aantrekken en besdragende heesters die aantrekkelijk zijn voor diverse vogelsoorten. Ook is het de ambitie om de daken van de omliggende gebouwen te voorzien van sedum en zonnepanelen.

Bewoners hebben uitvoerig meegedacht over het ontwerp van het plein, wat heeft geleid tot veel ideeën voor ontmoeting en beweging. Zo komt er voor kinderen naast het plein bij de kinderopvang een moestuin en bieden stapstenen in de wadi's volop spelplezier. Fijne zitbankjes, natuurlijke speelvoorzieningen en een schaakbord maken het plein een prettige ontmoetingsplek voor jong en oud.

Volgens de jury laat dit project mooi zien hoe je samen met bewoners en ondernemers een versteend plein kunt transformeren tot een groene, aangename ontmoetingsplek. De betrokkenheid van de buurt blijft niet beperkt tot de planfase; de omwonenden en organisaties uit de omgeving helpen ook actief mee bij het aanplanten en onderhouden van het groen en het organiseren van diverse gezellige activiteiten op het plein. Bij de plantkeuze is rekening gehouden met variatie in beplanting en dit is nauwkeurig en uitvoerig uitgewerkt. Ook het plan voor sedum en zonnepanelen op de daken vindt de jury veelbelovend.

De nummer zes: Water-singel op de Ecofactorij



Vitaal bedrijventerrein voor Apeldoorn

Natuur in de hoofden van de mens, mensen in het hart van de natuur brengen, dat is het motto van bedrijventerrein Ecofactorij in Apeldoorn. Het bedrijventerrein wil vergroenen om hittestress te beperken, de biodiversiteit te bevorderen en de watersingel op het terrein beter te benutten.

Op weg naar en rondom de watersingel worden planten en bomen toegevoegd, die een verkoelend effect hebben op de omgeving. Daarnaast onderzoekt het bedrijventerrein de mogelijkheden om in tijden van hitte water uit aanwezige buffers of restwaterstromen te gebruiken voor de groenvoorzieningen.

Het toevoegen van kruiden, bomen, planten en struiken zorgt voor meer biodiversiteit. Door een verbinding te maken met het aangrenzende bos en landgoed Het Woldhuis trekt natuur bovendien van verschillende kanten naar elkaar toe.

Een belangrijk onderdeel van het plan is om langs de watersingel een wandelroute met ontmoetingsplekken te realiseren. Omdat mooie wegovergangen de wandelroute straks verbinden met naastgelegen natuurgebieden, is het project niet alleen waardevol voor medewerkers van het bedrijventerrein, maar ook voor omwonenden. Met informatieve routes, rondleidingen en een kas waar voedsel wordt verbouwd, worden mensen gestimuleerd de groene buitenruimte te gebruiken.

De jury prijst de stapsgewijze aanpak van het project. Bij het vergroenen werkt het bedrijventerrein samen met leer-werkbedrijf Campus Woudhuis, waterschap Vallei en Veluwe en gemeente Apeldoorn. Op basis van tien geboden werken zij toe naar een groener en vitaler bedrijvenpark. Een pluspunt daarbij is dat het project zich niet alleen richt op de realisatie van het groen, maar ook op het vergroten van de bereikbaarheid en beleefbaarheid ervan. De jury heeft veel waardering voor de geplande verbindingen met aangrenzende natuurgebieden. Ook is er lof voor de aandacht voor educatie en het vergroten van het natuurbewustzijn bij mensen.

De nummer vijf: Bloemenpark Didam



Mooie vergroening voor de Bloemenbuurt

In de Bloemenbuurt in Didam gaan de gemeente, een woningbouwcorporatie en bewoners een nieuw buurtpark realiseren. Dit is onderdeel van een groter plan om de stenige Bloemenbuurt, met veel verouderde woningen, duurzamer en toekomstbestendig te maken.

Op een plek waar veel huizen worden gesloopt, komt het aaneengesloten park van bijna 4000 vierkante meter. De aanleg zorgt voor drie keer zoveel groen in de wijk. Het groen zal bestaan uit diverse kruiden, bloemen en grassen en verschillende struiken, hagen en bomen, waarbij met name wordt gekozen voor inheemse soorten. Ook zorgt het park voor een goede waterhuishouding en het tegengaan van hittestress. Bewoners kunnen straks verkoeling zoeken in de schaduw van de vele bomen. Alleen al in het park zijn er 130 bomen voorzien.

In het park komen verschillende voorzieningen voor dieren, en is ruimte voor spelen en ontmoeten. Daarnaast is in het project veel aandacht voor educatie. Voor lessen natuur- en milieueducatie is al contact gelegd met de basisscholen in de buurt. Doel is om praktijklessen in het park te verzorgen en samen bijvoorbeeld nestkasten en insectenhôtels te bouwen.

Volgens de jury is het plan erg waardevol voor de huidige en toekomstige bewoners. De aanleg van het groene park maakt het wonen in de Bloemenbuurt prettiger en aantrekkelijker. Het Bloemenpark wordt het kloppende hart in de wijk: een uitnodigend groen en sociaal ontmoetingspunt voor alle bewoners in de wijk. Een groot pluspunt is bovendien dat het park geen geïsoleerd stuk groen wordt, maar zal aansluiten op groene plekken in omliggende wijken en het buitengebied. De jury vindt het een mooi voorbeeld hoe je een versteende wijk meer tot bloei kunt laten komen. Daarnaast prijst de jury het oog voor duurzaamheid: sloopmateriaal van oude woningen zal worden benut voor bijvoorbeeld speelobjecten en picknicktafels in het park.

De nummer vier: Park Lingerijck



Een groene entree voor Tiel

Tiel gaat van een landbouwgebied met monocultuur een biodivers park met voedselbos maken, met grote beleavings- en gebruikswaarde voor de inwoners. Hiervoor slaan gemeente Tiel en woningcorporatie Kleurrijk Wonen de handen ineen.

Het planten van minimaal 250 tot 300 verschillende soorten bomen en struiken en de aanleg van een vijver zorgen dat de nu nog kale locatie straks beter bestand is tegen hittestress, overstroming en droogte. Ook zorgt de beplanting voor een aanzienlijke verbetering van de biodiversiteit. Zo komt rondom de vijver bloemrijk gras dat bijen, vlinders en andere insecten zal aantrekken.

Wat nu nog landbouwgebied is, verandert in een fijne recreatieplek voor jong en oud, waar de inwoners van Tiel kennis kunnen maken met de historie van de fruitstad. Zo kunnen ze straks in het voedselbos een ommetje maken en hun eigen groenten, fruit en noten oogsten. Met leerpakketten, excursies en workshops krijgt een breed publiek de mogelijkheid om te ontdekken wat in de natuur eetbaar is en hoe. De locatie gaat daarnaast ruimte bieden voor beschermd wonen. Er komt op het terrein een fijn onderdak voor mensen die het tijdelijk nodig hebben om prikkelarm te wonen.

Volgens de jury wordt deze groene entree een ware aanwinst voor de omgeving. Het project houdt een duidelijke verbetering in van dit gebied. Niet alleen transformeert het landbouwgebied met monocultuur naar een biodiverse omgeving, ook wordt het een plek met een grote beleavings- en gebruikswaarde. Zo nodigen de uitgebreide padenstructuur en boomgaard uit tot beweging en ontmoeting. De jury prijst bovendien de maatschappelijke voorzieningen. Hoewel de jury nog meer kansen voor recreatie ziet, voorziet het plan al in uiteenlopende recreatieve voorzieningen, zoals natuurlijke schuilplekken en een veldkeuken.

De nummer drie: Dorpspark de Laak

ONTWERP DORPSPARK DE LAAK RHEDEN



Prachtig nieuw dorpspark voor Rheden

In Rheden gaan de gemeente, inwoners en verenigingen het nieuwe dorpspark de Laak ontwikkelen. Doel: een levendig park, waarin ze laten zien dat het dorp met rivierarm de Laak een prachtige entree is naar De Veluwezoom.

Rheden kent veel stenige woonwijken. Daarom biedt het dorpspark voor bewoners een aangename plek om verkoeling te zoeken op warme dagen. Op de groenstroken langs de Laak gaat Rheden bomen planten voor extra verkoeling. En om in het dorp wateroverlast te voorkomen, wordt regenwater via groenstroken langs de straten naar de rivier geleid.

Bij het park gaat veel aandacht uit naar het vergroten van de biodiversiteit. Zo wordt een stuk groen waar nu de reuzenbereklaauw domineert, omgetoverd tot een kruidenrijk inheems grasland. Ook zijn dieren in het park zeer welkom. Op een eilandje in de Laak komt een oeverzwaluwwand en daarnaast zal je in het nieuwe park takkenrillen, marterhopen, broeihopen en nestkasten aantreffen.

Bewoners, van jong tot oud, kunnen straks in het park recreëren en elkaar ontmoeten. Zo komen er mooie wandelpaden, struinpaden en een avontuurlijke oversteek van stapstenen door de rivier. Samen met een kunstenaar maken kinderen uit de buurt een kunstwerk dat de verschillende waterstanden in de Laak verbeeldt.

De jury vindt dorpspark De Laak een prachtige groene aanvulling voor Rheden. Het project scoort goed op biodiversiteit. De jury looft de aanleg van hoogwaardig groen, het gebruik van inheemse soorten en de voorzieningen voor specifieke diersoorten. Daarnaast oogst het project veel waardering voor de maatschappelijke waarde. Het park biedt nieuwe kansen voor bewoners om te recreëren en elkaar te ontmoeten in het groen, waarbij de aanleg van nieuwe paden zorgt voor een goede verbinding met de aanliggende wijken. Een pluspunt is ook dat het ontwerp samen met inwoners en verenigingen tot stand is gekomen.

De nummer twee: Linie van Hooff



Groene plek waar spelen, ontmoeten en historie samengaan

Op initiatief van een bewonersgroep in Zutphen is een ontwerp gemaakt om een enigszins verwaarloosd speel- en ontmoetingsplein in de stad opnieuw in te richten. Niet zomaar een plek, maar een locatie met historie: vroeger vond je hier het verdedigingswerk en de gracht Linie van Hooff. Een mooi project van de bewonersgroep samen met Zutphen Energie, gemeente Zutphen en andere lokale partijen.

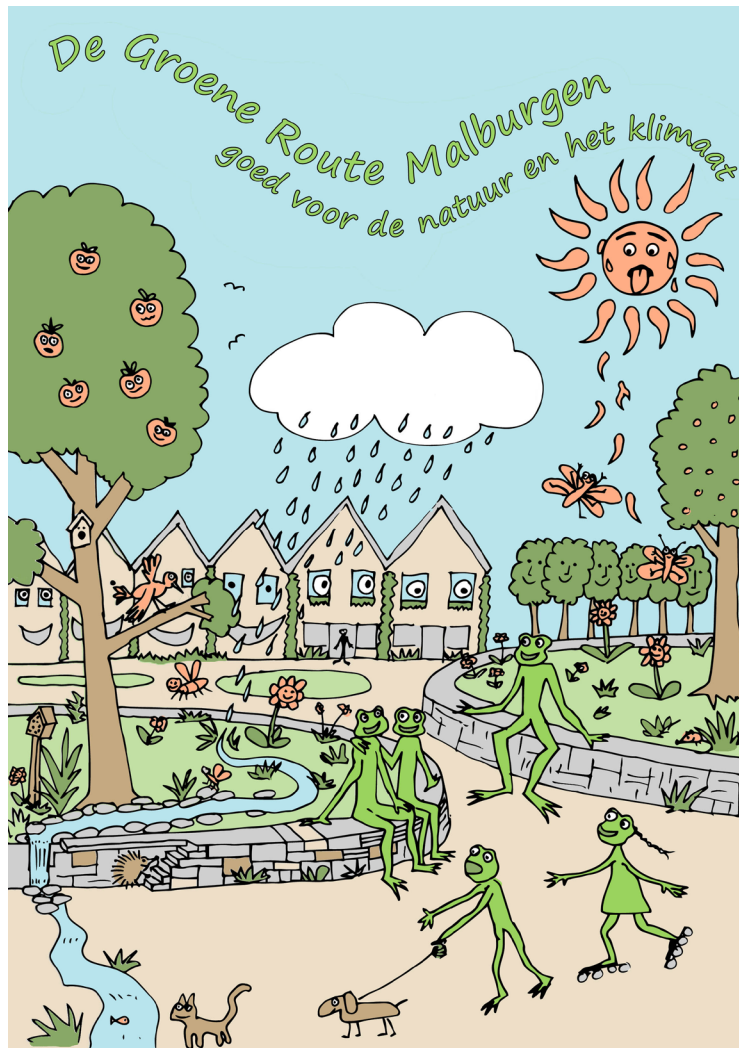
In het ontwerp is veel aandacht voor klimaatadaptatie. Om wateroverlast te verminderen, wordt verharding zoveel mogelijk verwijderd en het terrein gedeeltelijk verdiept. Daarnaast zorgen een groene inrichting, nieuwe bomen en gevelbegroeiing voor verkoeling op warme dagen.

Bij de nieuwe inrichting is veel ruimte voor groen en biodiversiteit. Zo wordt bij de boomsoortkeuze rekening gehouden met inheemse soorten, nectar- en stuifmeelbronnen voor insecten en voedselbronnen voor vogels. Daarnaast komen er hagen, een ecologische zoom met onder meer heesters en een bloemenweide.

Met hoogteverschillen en hagen wordt straks het verloop van het voormalige vestingwerk weer zichtbaar gemaakt. Het nieuwe plein gaat daarnaast volop recreatiemogelijkheden voor een brede doelgroep bieden. Hiervoor zorgen onder meer aangename ontmoetingsplekken met zitstammen en parkbanken, een 'snoep-tuin' waar iedereen fruit mag plukken, een natuurlijke speelplek met zandspeeltafels en een boomhut, en een houten podium voor kleine optredens. Opvallend is de actie 'Een steentje bijdragen', waarmee elke wijkbewoner wordt uitgenodigd een vierkante meter bestrating uit eigen tuin in te leveren, om daarmee het nieuwe plein vervolgens mozaïekachtig te bestraten.

Erg creatief en opvallend aan het plan vindt de jury de manier waarop historische elementen worden teruggebracht of zichtbaar worden gemaakt met behulp van hoogteverschil en vegetatie. Ook het idee voor het mozaïekachtige plein vinden ze aansprekend en origineel. In dit plan ontmoeten groen, recreatie en historie elkaar. De jury looft de maatschappelijke waarde van het project: de initiatiefnemers zorgen voor een prettige plek om te verblijven voor een brede doelgroep en voor een verbindende schakel tussen de omliggende buurten.

De nummer één: De Groene Route Malburgen



Metamorfose voor een Arnhemse wijk

Er kan er maar één de beste zijn en dat is in deze challenge De Groene Route Malburgen. Dit is een initiatief van bewoners en professionals om de Arnhemse wijk Malburgen aantrekkelijk en leefbaarder te maken voor al haar bewoners: mensen én dieren.

De initiatiefnemers van het project voorkomen opwarming van de omgeving door drie straten en pleinen op de route deels van stenen te ontdoen en te voorzien van planten. Daarnaast gaan ze op de drie pleinen het regenwater afkoppelen en opvangen in wadi's.

In het plan is daarbij ook veel oog voor biodiversiteit. Een grote oppervlakte op de route wordt beplant met inheemse kruiden, struiken en bomen. De vrijwilligersorganisatie Arnhem Zoemt ondersteunt daarbij met de beplanting voor wilde bijen. Dieren worden daarnaast geholpen met insectenhôtels, takkenrillen, egelburchten en nestkasten voor vogels en vleermuizen.

Zo ontstaat een mooie groene route die uitnodigt voor een ommetje. Ook komen op de route recreatieve voorzieningen, die de bewoners stimuleren tot ontmoeten en bewegen. Denk aan bankjes, natuurlijke zit- en klauterelementen, picknicktafels, educatieve speurtochten en een theetuin.

De jury vindt de Groene Route Malburgen een ambitieus en goed uitgewerkt plan. Prijzenswaardig is onder andere dat het een initiatief is van bewoners en professionals in de wijk. Vaak is de gemeente de trekker van zulke projecten; hier komt het initiatief vanuit de bewoners en heeft de gemeente een faciliterende rol. Het concept van een route spreekt erg aan, omdat daarmee veel mensen worden bereikt en wandelen in het groen mogelijk wordt gemaakt. Er is veel aandacht voor het betrekken van zoveel mogelijk buurtbewoners. Met participatie-bijeenkomsten en voorbeeldprojecten worden de bewoners uitgenodigd om mee te denken en ook mee te helpen. Daarnaast is in het plan volop aandacht voor klimaatadaptatie en biodiversiteit: veel verharding maakt plaats voor beplanting; groen en wadi's verkleinen de kans op wateroverlast; en aanplant van bomen zorgt voor prettige verkoeling op de route. Het project draagt bij aan bewustwording en verbetert de leefbaarheid voor veel bewoners. Vooral vanwege de schaal van het project en de co-creatie op wijkniveau ziet de jury dit project als een groot voorbeeld voor andere initiatieven.

Lijst met alle 32 inzendingen

In totaal zijn er 32 projecten ingezonden waarvan er 9 hebben gewonnen, dat maakt dat er 23 inzendingen helaas buiten de boot zijn gevallen. Goede en ambitieuze voorstellen die net niet genoeg punten hebben behaald, maar zeker de moeite waard zijn om te benoemen in dit inspiratieverslag. We hopen dat ook deze projecten desalniettemin gerealiseerd gaan worden en groene iconen gaan worden in onze groene provincie!

Rangorde	Projecttitel (en locatie)	Gemeente
1	De Groene route Malburgen (Arnhem)	Arnhem
2	Spelen en ontmoeten op de Linie van Hooff (Zutphen)	Zutphen
3	Dorpspark De Laak (Rheden)	Rheden
4	Een groene entree van Tiel: Park Lingerijck (Tiel)	Tiel
5	Bloemenpark Didam (Didam)	Montferland
6	Activeren Water-Singel bedrijventerrein Ecofactorij (Apeldoorn)	Apeldoorn
7	De Veldhoeve, een groen icoon (Hattem)	Hattem
8	Het groene Hart van Oosterwolde (Oosterwolde)	Oldebroek
9	't Greuneveld (Lichtenvoorde)	Oost Gelre

Projecttitel (alfabetisch)	Gemeente
Buitenterrein Kicken, Sportpark Jaspers (Winterswijk)	Winterswijk
De ark van NYMA, een drijvende wildernis voor een oprukkende stad (Nijmegen)	Nijmegen
De Groene Mars (Zutphen)	Zutphen
De Veertiende Tuin en omgeving (Arnhem)	Arnhem
Een aantrekkelijk dorpshart voor Mariënveld (Mariënveld)	Oost Gelre
Groene buurtspeelplek Savornin Lohmanhof (Wezep)	Oldebroek
Groen Dorpshart Steenderen (Steenderen)	Bronckhorst
Groen Icoonproject De Plantage (Meteren)	West Betuwe
Groen Icoonproject Het Jach (Culemborg)	Culemborg
Groen van Prinstererstraat GROEN (Arnhem)	Arnhem
Herinrichting Dijkstraat en Admiraal de Ruyterstraat (Aalten)	Aalten
Herinrichting Reinier van Ooiplein (Ooij)	Berg en Dal
Herontwikkeling De Schoren: Molenpark (Malden)	Heumen
Kerkplein Gendringen: groen, duurzaam en verbindend hart (Gendringen)	Oude IJsselstreek
LEEF! (Borculo)	Berkelland
Nieuw Basselt (Twello)	Voorst
Park Hofweide (Groesbeek)	Berg en Dal
Raadhuisplein Huissen, van beton naar groen (Huissen)	Lingewaard
Samen aan de slag met Groen Deest (Deest)	Druten
Stadsland Elburg (Elburg)	Elburg
Stadspark Ede (Ede)	Ede
't Groene Hart van Loil (Loil)	Montferland
Winkelcentrum De Bongerd (Doetinchem)	Doetinchem

Jury

De onafhankelijke jury bestond uit:

Juryvoorzitter

Marja van der Tas

Toezichthouder, adviseur en bestuurder

Jurylid

Tim van Hattum

Programmaleider Klimaat Wageningen University & Research

Jurylid

Jelle de Jong

Algemeen directeur IVN Nederland

Jurylid

Petra Lettink

Directeur Klimaatverbond Nederland

Jurylid

Jelle Reumer

Bioloog en publicist

Vervolg Challenge Groene Icoonprojecten

Houd de [website www.gelderland.nl/challengegroeneicoonprojecten](https://www.gelderland.nl/challengegroeneicoonprojecten) in de gaten om de realisatie van deze projecten te volgen en om meer te lezen over een mogelijk vervolg van de challenge in 2022/2023.

Provincie Gelderland

Markt 11

6811 CG Arnhem

Postbus 9090

6800 CX Arnhem

026 359 99 99

provincieloket@gelderland.nl

www.gelderland.nl