



≡ provincie  
Gelderland

# Provinciale Economische Verkenning

**Actualisering Gelderse vooruitzichten**

gevolgen van de Schulden crisis voor de Gelderse economie

**P**rovinciale  
**E**conomische  
**V**erkenning 2012 - 2015

16 februari 2012

Menno Walsweer:  
Bureau Economisch Onderzoek

---

≡ provincie  
**Gelderland**

---

© Provincie Gelderland

Gebruik van de inhoud van deze publicatie is toegestaan, mits de bron duidelijk wordt vermeld

# Voorwoord

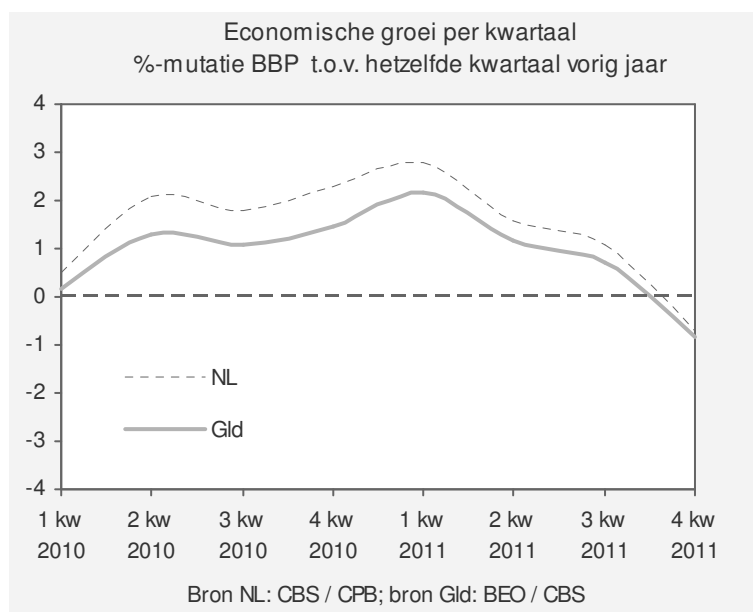
*De Provinciale Economische Verkenning is een periodiek onderzoek dat inzicht verschaft in de economische ontwikkeling van Gelderland. De Gelderse prognoses zijn opgesteld door het Bureau Economisch Onderzoek van de provincie Gelderland. De landelijke ramingen zijn ontleend aan de verkenningen van het CPB, DNB en het UWV Werkbedrijf.*

Medio december 2011 publiceerde het Centraal Planbureau een nieuwe raming over de Nederlandse economie. Daarin werd Nederland een nieuwe recessie aangezegd. Blijkens het CBS-conjunctuurbericht van 15 februari 2012 is deze profetie intussen vervuld. De nieuwe conjunctuuromslag en de daarmee samenhangende veranderde economische vooruitzichten vormen de aanleiding voor een actualisering van de Provinciale Economische Verkenning. Werd nog maar kort geleden uitgegaan van een geleidelijke conjunctuurverbetering in 2012, nu zijn de verwachtingen dat het Gelderse Bruto Binnenlands Product (BBP) in 2012 zal krimpen met  $\frac{3}{4}$  % en dat de werkgelegenheid zal dalen met 3.400 banen. De werkloosheid loopt op van 45.000 personen in 2011 naar 55.000 in 2013. Gevreesd moet worden dat ook in de jaren daarna de werkloosheid niet zal afnemen. In 2011 bedroeg het werkloosheidspercentage in Gelderland 4,9%, voor de periode 2013-2015 moet worden gerekend op een werkloosheid van bijna 6%.

## Retrospectief

### de conjunctuur in 2011

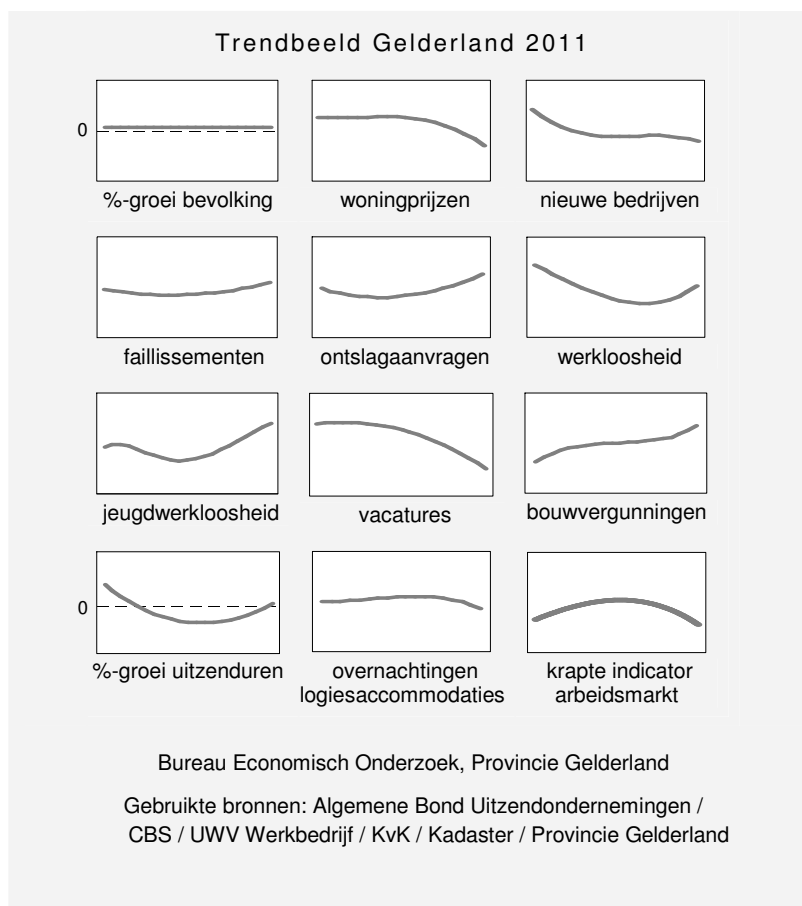
Terwijl in 2010 de economie zich gestaag leek te herstellen van de Kredietcrisis, stonden de ontwikkelingen in 2011 in toenemende mate in het teken van de Europese Schulden crisis. Het eerste kwartaal van 2011 begon in Nederland nog bemoedigend met een groei van 2,8%, maar in de loop van 2011 verslechterde de conjunctuur in snel tempo. In het vierde kwartaal trad er een krimp op en was het BBP in Nederland 0,7% lager dan in het vierde kwartaal van 2010.



Wanneer wordt gekeken naar de groei van kwartaal op kwartaal, dan was er ook al in het 3<sup>de</sup> kwartaal krimp, zodat Nederland formeel in een recessie verkeert. Volgens het CBS bedroeg de economische groei over geheel 2011 toch nog 1,2%. De Gelderse economische groei verliep volgens de eerste ramingen van het Bureau Economisch Onderzoek van de Provincie Gelderland wat trager dan in Nederland. Rekening houdend met de sterker teruggelopen vraag naar uitzendkrachten, wordt de Gelderse groei in 2011 geraamd op niet meer dan 0,8%.

Veel van de Gelderse conjunctuurindicatoren hebben in de loop van 2011 de omslag gemaakt van positief naar stagnatie of zelfs negatief. Het aantal overnachtingen in de R&T-sector begon net iets aan te trekken maar de trend is intussen al weer omgeslagen. De woningprijzen kelderen sinds 2008 en zijn – na een periode van stabilisatie in de eerste helft van 2011 - weer dalende. Inmiddels zijn de woningprijzen aanbeband op het niveau van begin 2006. De verslechterde conjunctuur heeft weliswaar nog niet geleid tot een grote stijging van het aantal faillissementen, maar het aantal ontslag aanvragen is recentelijk wel weer gestegen terwijl het aantal vacatures dramatisch is afgenomen. Dit alles heeft overigens nog niet geleid tot een substantiële stijging van het aantal in-

geschreven werkzoekenden bij het UWV. In het eerste halfjaar van 2011 daalde het aantal inschrijvingen gestaag, in het derde kwartaal bleef het aantal ongeveer gelijk en pas in het vierde kwartaal trad voor het eerst een lichte stijging op. Wel is het aantal ingeschreven jeugdigen sterk toegenomen. Ten opzichte van het laagste punt in 2011 (juni) is dat met een vijfde toegenomen. De krapte op de arbeidsmarkt is zodanig afgenomen dat grote delen van de markt door het UWV nu als ruim tot zeer ruim worden gekwalificeerd.



Naast alle negatieve ontwikkelingen in 2011, zijn er ook enkele positieve trends te melden. Nadat de omzetwaarde van de verleende bouwvergunningen ruim twee jaar achtereen afnam, was de omzetwaarde in de eerste negen maanden van 2011 steeds hoger dan in dezelfde maanden in 2010. Het niveau is weliswaar nog laag maar de trend is opwaarts. Ook bij het uitzendwezen lijkt een kentering gaande en kon eind 2011 zelfs weer een lichte groei worden genoteerd. Op 1 april 2011 was de Gelderse werkgelegenheid gegroeid met 0,9% (8.320 banen) ten opzichte van 1 april 2010. Het banenverlies van 2009 en 2010 is daarmee weer bijna gecompenseerd. De ontwikkelingen in de rest van het jaar zijn nog niet bekend, maar nationale gegevens laten zien dat ook in het 2<sup>de</sup>, 3<sup>de</sup> en 4<sup>de</sup> kwartaal de werkgelegenheid in Nederland nog licht is gegroeid. Op grond daarvan mag verwacht worden dat ook Gelderland 2011 met een positieve balans afsluit.

# Verwachtingen

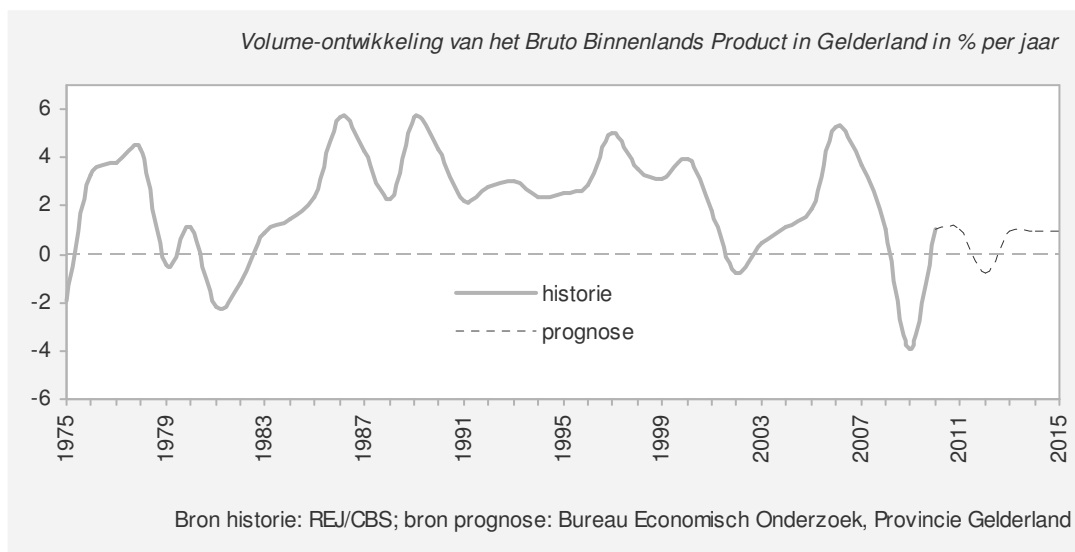
## Het Nederlandse referentiekader

In december 2011 publiceerde het Centraal Planbureau nieuwe economische ramingen. Daarin werd Nederland een recessie aangezegd. Blijkens het CBS-conjunctuurbericht van 15 februari 2012 is de recessie intussen een feit. Het CPB verwacht voorts dat het BBP in 2012 verder zal krimpen met een ½ % en dat de werkloosheid zal stijgen van 421.000 personen in 2011 naar 519.000 in 2012<sup>1</sup>. In de decemberraming is volgens het CPB gerekend met een 'doormodderscenario', waarin de schulden crisis niet snel wordt opgelost, maar er ook geen verdere neerwaartse escalatie ontstaat. Aangenomen is dat de financiële markten in de loop van 2012 enigszins tot rust komen en dat de economische groei dan wat kan aantrekken, maar voorshands heerst er grote onzekerheid. Pas in de tweede helft van 2012 volgt naar verwachting enig herstel van de economische groei<sup>2</sup>. Ook De Nederlandse Bank verwacht dat de economie in de loop van 2012 langzaam uit het conjuncturele dal kruipt, waarna de groei in 2013 kan herstellen tot 1¼ %. Omdat de banengroei in 2013 nog achterblijft bij de groei van de beroepsbevolking, verwacht DNB dat de werkloosheid in 2013 verder zal stijgen tot 568.000 personen<sup>3</sup>. Voor de jaren 2014 en 2015 is uitgegaan van een conjunctuurneutrale ontwikkeling. De economische groei beweegt zich dan rondom het structurele groeipad (1¼ %). De groei van de werkgelegenheid en de beroepsbevolking verloopt in dat scenario traag (½ %) maar houden elkaar redelijk in evenwicht waardoor de werkloosheid op het relatief hoge niveau van 2013 blijft steken<sup>4</sup>.

## Gelderse verwachtingen 2012-2015

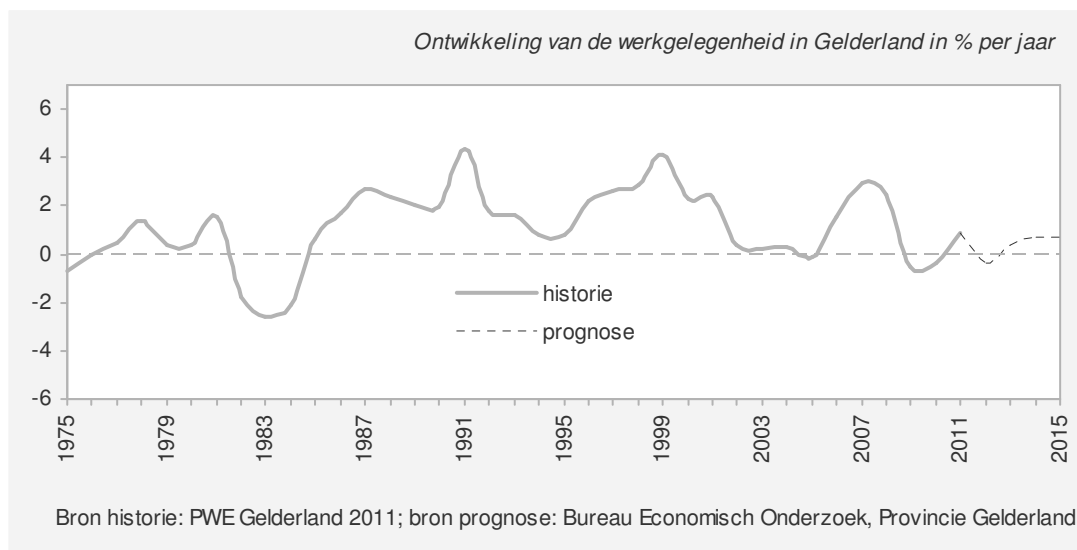
### economische groei

Doorrekening van de Nederlandse verwachtingen resulteert voor Gelderland in een raming van de economische groei die – net als in 2010 en 2011 - wat achter blijft bij Nederland maar op termijn weer naar het landelijk gemiddelde neigt.



## werkgelegenheids-ontwikkeling

Tijdens de Kredietcrisis daalde de werkgelegenheid veel minder hard dan op grond van de economische krimp (-4%) verwacht mocht worden. Bedrijven hielden toen werknemers vast omdat de arbeidsmarkt krap was en ze er financieel toe in staat waren. In de huidige situatie is de arbeidsmarkt aanmerkelijk minder krap. De solvabiliteit ligt nog wel op een hoog niveau, maar de winsten van bedrijven zijn nu lager dan in 2008. Het is nu dan ook minder waarschijnlijk dat bedrijven op dezelfde grote schaal arbeid gaan 'hamsteren' als in 2009, waardoor de nieuwe recessie naar verwachting sneller zichtbaar wordt in een daling van de werkgelegenheid<sup>2</sup>. Voor 2012 moet in Gelderland rekening worden gehouden met een beperkt banenverlies van 0,3% (na twee kwartalen recessie in 2012 wordt verwacht dat de economie in de tweede helft van 2012 al weer aantrekt). Wanneer de economische groei in 2013 voorzichtig verder herstelt, ligt een banengroei in het verschiet die het verlies van 2012 weer goedmaakt. Voor de jaren 2013-2015 is verondersteld dat de economie geleidelijk terugkeert naar de normale situatie. De werkgelegenheidsgroei komt daarbij niet verder dan een bescheiden toename van gemiddeld 0,7% per jaar.



## Sectorale ontwikkelingen

### 2012

Ondanks de economische malaise zal de werkgelegenheid in de gezondheids- en welzijnszorg in 2012 verder toenemen, in de zakelijke diensten zal nog een bescheiden groei kunnen optreden, in de sector handel komt de nulgroei in beeld. Alle andere sectoren zullen in 2012

—

<sup>1</sup> Het CPB gebruikt een andere definitie voor de werkloosheid dan het CBS. In deze publicatie zijn de CPB-cijfers omgerekend naar de gebruikelijke EBB/CBS definitie die ook voor de regionale cijfers wordt gehanteerd.

<sup>2</sup> Decemberraming, Policy-brief, 14-12-2011, CPB

<sup>3</sup> Economische ontwikkelingen en vooruitzichten, De Nederlandse Bank, december 2011

<sup>4</sup> De ontwikkeling van de Nederlandse economie in de jaren 2014 en 2015 zijn ontleend aan de middellangetermijnprognose van het UWV WERKbedrijf: Arbeidsmarktprognose 2011 – 2012 met een doorkijk naar 2016 (juni 2011). De uitgangspunten in deze prognoses voor de middellangetermijn zijn consistent met de publicatie Actualisatie Economische Verkenning 2011-2015 van het CPB (november 2010).

naar verwachting met banenverlies worden geconfronteerd. Daarbij zal het zwaartepunt liggen bij de industrie, die sterk afhankelijk is van de export, bij de financiële dienstverlening en bij de overheid, die beiden gebukt gaan onder de gevolgen van de Schulden crisis. Door de recessie zal het (inter)nationale transport opnieuw met een teruglopende vraag te kampen krijgen terwijl de consumptieve bestedingen verder onder druk komen te staan, waar vooral de detailhandel en de horeca last van krijgen. Weer andere diensten hebben vooral te leiden van de bezuinigingen (cultuur, sport en recreatie). Per saldo moet in 2012 gerekend worden op een werkgelegenheidsverlies in Gelderland van 3.400 banen.

#### 2013 - 2015

In de herstelperiode 2013-2015 komt niet voor alle sectoren een einde aan de dalende werkgelegenheidstrend. Bij de industrie moet nog worden gerekend op een jaarlijks verlies van 800 banen en bij de overheid neemt de werkgelegenheid af met een vergelijkbaar aantal.

#### Jaarlijkse groei van de werkgelegenheid 2012–2015 per sector en de stand 2011, Gelderland

	stand 2011	mutatie in procenten p/j		mutatie in arbeidsplaatsen p/j	
		2012	2013/2015	2012	2013/2015
Landbouw	29.000	-0,5	0,5	-100	100
Industrie (incl. nutsbedrijven)	109.000	-2,0	-0,8	-2.200	-800
Bouwnijverheid	60.000	-0,5	0,8	-300	500
Handel	164.000	0,0	0,5	0	900
Vervoer en opslag	43.000	-0,5	-0,3	-200	-100
Horeca	41.000	-0,4	0,4	-200	100
Informatie en communicatie	23.000	-0,6	0,3	-100	100
Financiële dienstverlening	21.000	-3,1	-1,3	-600	-200
Zakelijke diensten	160.000	0,7	0,8	1.100	1.300
Overheid	117.000	-2,5	-0,6	-2.900	-700
Gezondheids- en welzijnszorg	177.000	1,5	1,9	2.600	3.700
Cultuur, sport en recreatie	20.000	-1,3	0,0	-300	0
Overige dienstverlening	20.000	-0,8	0,3	-200	100
<b>Alle economische activiteiten</b>	<b>983.000</b>	<b>-0,3</b>	<b>0,5</b>	<b>-3.400</b>	<b>5.000</b>

Bron 2011: PWE Gelderland 2011

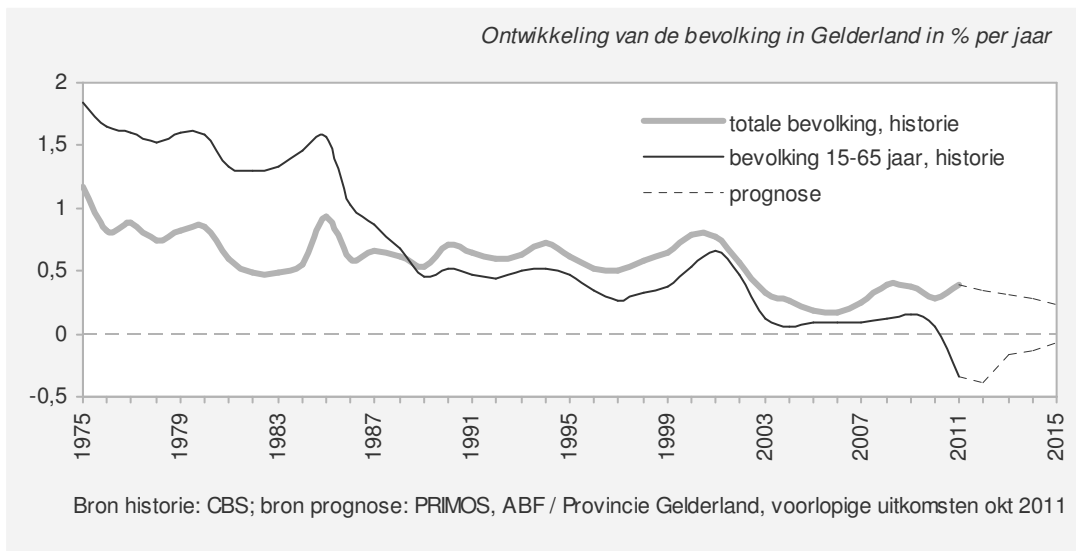
Bron 2012–2015: Bureau Economisch Onderzoek, Provincie Gelderland

Net als in het recessie jaar 2012 zal de grootste banengroei in de jaren 2013-2015 uit de gezondheids- en welzijnszorg komen, gevolgd door de zakelijke diensten. Door het verbeterde economische klimaat trekt de werkgelegenheid in de handel weer aan en mag de bouwnijverheid voor het eerst in jaren weer enige groei tegemoet zien. De totale Gelderse banengroei wordt geraamd op 5.000 per jaar. Daarmee is het tij gekeerd

maar blijft de toename nog wel ruim onder het langetermijngemiddelde<sup>1</sup> van 8.500 per jaar.

### bevolkingsgroei

De toch al lage bevolkingsgroei in Gelderland zal de komende jaren verder afnemen van 0,4% in 2011 naar 0,2% in 2015. Voor de economie en de arbeidsmarkt zijn vooral de ontwikkelingen in de leeftijdscategorie 15 tot 65 jaar van belang, dit is immers de categorie waaruit de beroepsbevolking wordt gerekruteerd (de bevolking van 15 tot 65 jaar wordt daarom ook wel de *potentiële beroepsbevolking* genoemd). Nadat de groei al tientallen jaren structureel afnam, is de ontwikkeling in 2011 onder de nullijn gezakt. Daarmee is de potentiële beroepsbevolking voor het eerst in de na-oorlogse geschiedenis gedaald. In de prognoseperiode blijft de groei negatief, maar de afname wordt naar verwachting steeds kleiner (van -0,3% in 2011 naar ongeveer 0 % in 2015).

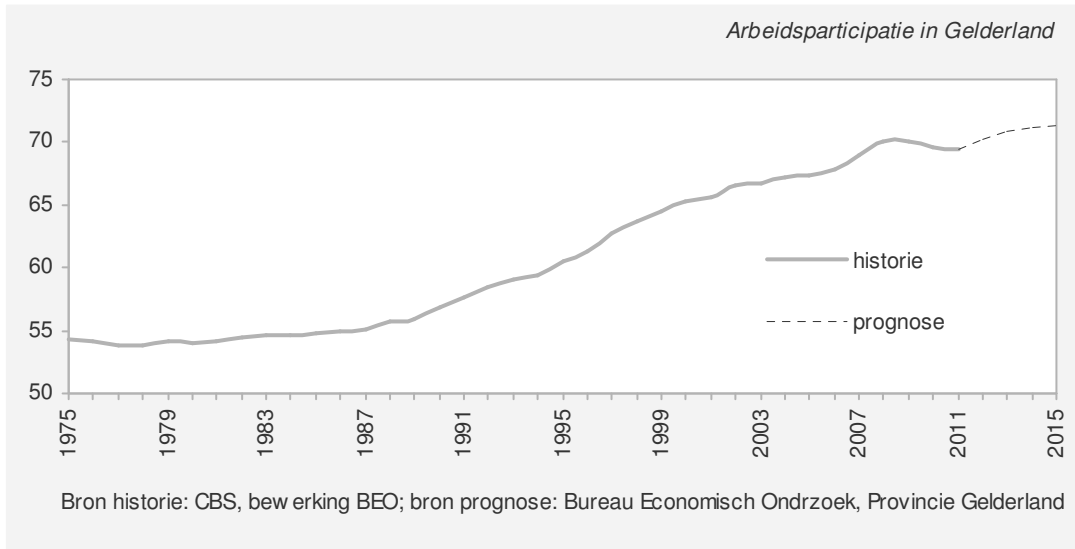


### arbeidsparticipatie

De arbeidsparticipatie<sup>2</sup> vertoont op langetermijn een trendmatige groei. Het ontwikkelingstempo op korte termijn wordt (mede) beïnvloed door de conjunctuur. In tijden van economische malaise stijgt de werkloosheid en neemt de neiging af zich op de arbeidsmarkt aan te bieden en omgekeerd (ontmoedigings- en aanmoedigingseffecten). In de afgelopen drie jaar werd de ontwikkeling van de arbeidsparticipatie gedomineerd door de invloed van de conjunctuur, in de komende jaren zullen ook de structurele factoren zich weer laten gelden. De matige conjuncturele vooruitzichten blijven echter hun stempel drukken op de geraamde groeivoet van een half procentpunt per jaar.

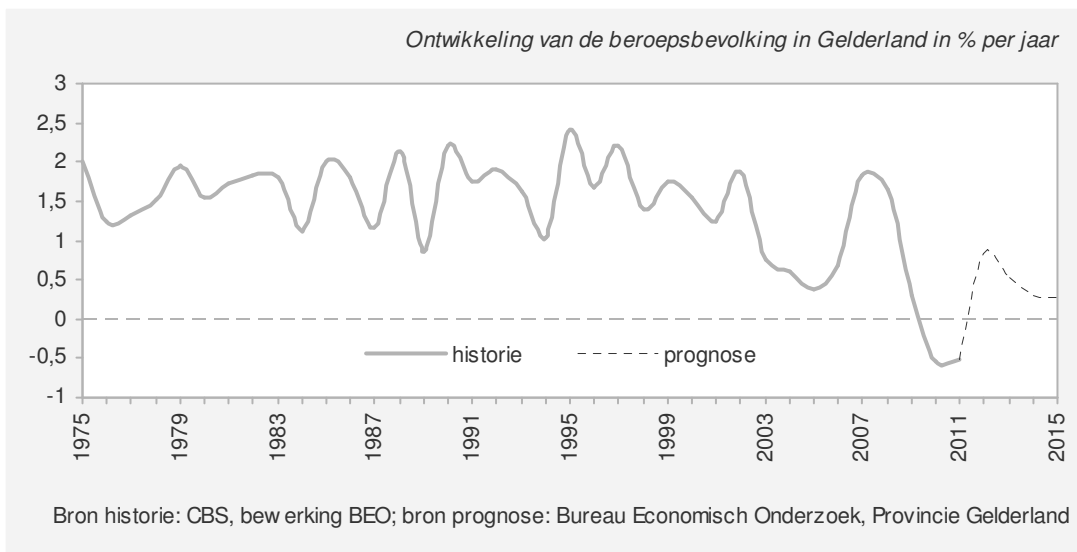
<sup>1</sup> Gemeten over de jaren 2000-2011, PWE Gelderland 2011

<sup>2</sup> De mate waarin de bevolking deelneemt - of deel wil nemen - aan het arbeidsproces wordt arbeidsparticipatie genoemd (aantal personen met een beroep - al of niet werkend - in procenten van de bevolking van 15 tot 65 jaar).



**beroepsbevolking**

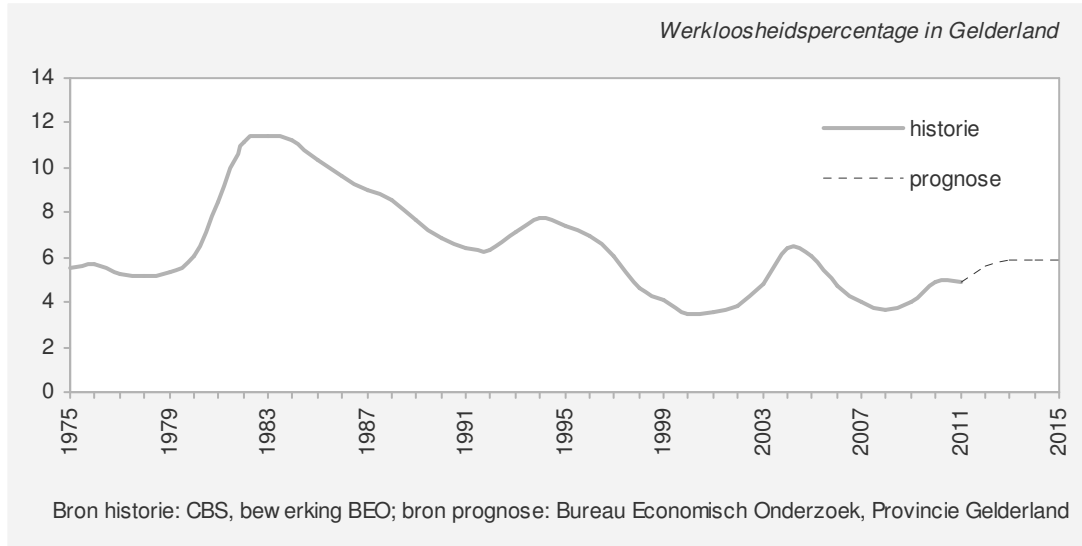
De dalende bevolkingsomvang in de leeftijdscategorie 15 tot 65 jaar wordt in de komende jaren nog gecompenseerd door de stijgende arbeidsparticipatie (van met name ouderen). De beroepsbevolking zal daardoor nog licht toenemen met een ½ % per jaar. Afgezet tegen het verleden is de groei echter zeer bescheiden.



**werkloosheid**

Sinds duidelijk is geworden dat de internationale schuldenproblematiek een nieuwe recessie inleidde, lijkt een verdere toename van de werkloosheid onvermijdelijk. Omdat vooralsnog wordt verwacht dat de recessie niet erg diep zal worden en niet lang zal aanhouden, blijven de werkgelegenheidsverliezen beperkt. Anderzijds is de verwachte aanwas van de beroepsbevolking in de komende jaren ook laag. Hierdoor zal de groei van de werkloosheid in 2012 en 2013 beperkt blijven. In de jaren daarna houden de vraag/aanbodontwikkelingen elkaar ongeveer in evenwicht waardoor de werkloosheid op het niveau van 2013 blijft steken. In 2011 bedroeg de omvang van de werkloze beroepsbevolking in Gelderland

land een kleine 45.000 personen (4,9% van de beroepsbevolking). Dit stijgt volgens de prognoses naar 55.000 (5,9%) in 2013 en blijft dan constant tot en met 2015.



#### regionale dynamiek

De bevolking van de meest westelijke regio's in Gelderland is nog relatief jong: Rivierenland, de Regio Food Valley en de Noord-Veluwe. De vergrijzing is het verst gevorderd in de meest oostelijke regio's: Stedendriehoek en de Achterhoek. De bevolkingsgroei in de komende periode zal mede daardoor regionale verschillen te zien geven, met de Achterhoek en de Regio Food Valley als uitersten: -0,2% versus +0,6% per jaar. Vanwege de relatief jonge bevolkingsopbouw in Rivierenland blijft de natuurlijke aanwas in dit gebied nog redelijk op peil, maar de geraamde bevolkingsgroei is toch laag omdat in de prognose rekening is gehouden met een aanhoudend negatief migratiesaldo. De regionale verschillen in de groei van de beroepsbevolking verlopen grotendeels volgens het patroon van de demografische groei. De Achterhoek en de Regio Food Valley vormen opnieuw de uitersten met een gemiddelde groei van -0,1% en +0,7%. In 2012 moet in alle regio's rekening worden gehouden met (enig) banenverlies. Volgens de huidige inzichten zal de werkgelegenheid in 2013 echter al weer een bescheiden groei vertonen die in de daaropvolgende jaren in alle regio's verder oploopt. De groeiverschillen binnen Gelderland zullen naar verwachting niet erg spectaculair worden en bewegen zich rondom het gemiddelde, waarbij de westelijk gelegen regio's het mogelijk wat beter zullen doen. De bevolkingsgroei in Gelderland verloopt trager dan in Nederland en de vergrijzing is wat verder voortgeschreden. Daardoor is ook de groei van het Gelderse arbeidsaanbod relatief laag. Bij het aantrekken van de economie zal de Gelderse werkgelegenheid zich volgens de prognoses een fractie beter ontwikkelen. Daardoor zal ook de werkloosheid in Gelderland minder hoog oplopen dan in Nederland. De werkloosheid in de meest verstedelijkte gebieden zal dicht tegen het landelijke gemiddelde aanzitten, de werkloosheid in de overige Gelderse gebieden zal daar belangrijk onder blijven.

### Kerngegevens middellangetermijn voor de Gelderse WGR-gebieden<sup>1</sup>, Gelderland en Nederland

	Stedendriehoek	Achterhoek	Stadsregio	Rivierland	Food Valley	Noord-Velluwe	Gelderland	Nederland
<i>Niveau 2011, x 1.000 personen</i>								
bevolking	413	300	701	253	345	197	2.011	16.656
beroepsbevolking <sup>2</sup>	188	136	332	119	157	85	919	7.794
werkgelegenheid <sup>3</sup>	216	139	346	117	170	88	983	8.669
<i>Bevolkingsgroei in % p/j</i>								
2002 / 2011	0,3	0,0	0,4	0,3	0,6	0,4	0,3	0,4
2012	0,4	-0,1	0,4	0,4	0,6	0,5	0,3	0,5
2013 / 2015	0,2	-0,2	0,3	0,2	0,6	0,4	0,3	0,4
<i>Groei beroepsbevolking in % p/j</i>								
2002 / 2011	0,7	0,2	0,9	0,6	1,1	0,8	0,7	0,8
2012	0,8	0,3	1,0	0,7	1,2	0,9	0,8	1,0
2013 / 2015	0,3	-0,2	0,5	0,3	0,7	0,5	0,4	0,6
<i>Werkgelegenheidsgroei in % p/j</i>								
2002 / 2011	0,7	0,4	0,7	1,1	0,7	1,0	0,8	0,5
2012	-0,5	-0,4	-0,4	-0,1	-0,2	-0,2	-0,3	-0,5
2013 / 2015	0,4	0,6	0,6	0,8	0,7	0,8	0,6	0,4
<i>Werkloosheidspercentage</i>								
2008	3,8	2,8	4,5	3,8	2,9	2,6	3,7	3,8
2011	5,3	4,4	5,6	5,2	3,8	3,6	4,9	5,4
2012	6,4	5,0	6,3	6,1	4,4	4,3	5,6	6,6
2015	6,8	5,2	6,6	6,4	4,6	4,5	5,9	7,2
<i>Werkloosheid, x 1.000 personen</i>								
2008	7,2	3,9	15,0	4,5	4,5	2,2	34,0	300
2011	10,0	6,0	18,6	6,2	6,0	3,0	44,7	421
2012	12,2	6,8	21,2	7,3	7,0	3,7	52,1	519
2015	13,0	7,0	22,4	7,8	7,5	3,9	55,1	575

<sup>1</sup> inclusief niet-Gelderse gemeenten; <sup>2</sup> voor banen van 12 uur per week en meer; <sup>3</sup> voor banen van 1 uur per week en meer

Bron historie: PWE Gelderland, aangevuld met LISA en CBS, bewerking BEO, Provincie Gelderland

Bron prognose Nederland: CPB / DNB / UWV; bron Gelderse prognoses: BEO, Provincie Gelderland

**Provincie Gelderland**

Markt 11

Postbus 9090

6800 CX Arnhem

T (026) 359 90 00

[www.gelderland.nl](http://www.gelderland.nl)

*Provincie Gelderland, dichterbij dan je denkt*